

电力设备行业跟踪周报

太空光伏空间广阔，固态和 AIDC 潜力可期

2026 年 01 月 26 日

增持（维持）

证券分析师 曾朵红

执业证书：S0600516080001

021-60199793

zengdh@dwzq.com.cn

证券分析师 阮巧燕

执业证书：S0600517120002

ruanqy@dwzq.com.cn

投资要点

■ **电气设备 11061 上涨 3.57%，表现强于大盘。**（本周：1 月 19 日-1 月 23 日，下同），风电涨 7.78%，发电设备涨 6.54%，核电涨 4.16%，锂电池涨 3.78%，电气设备涨 3.57%，新能源汽车涨 2.96%，光伏涨 2.55%。涨幅前五为迈为股份、汉缆股份、东方铁塔、广电电气、华自科技；跌幅前五为华光股份、\*ST 天龙、泰永长征、洛阳钼业、航天机电。

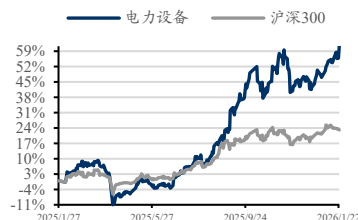
■ **行业层面：储能：**CNESA DataLink 发布 25 年储能数据新增 66.43GW、189.48GWh；英国发布《温暖家园计划》，将投入 150 亿英镑公共资金，计划撬动 380 亿英镑的公共及私人资本，目标是到 2030 年将住宅光伏提升至 2 倍，到 2030 年每年安装 45 万台热泵。内蒙古增量配电网：支持建设独立储能/虚拟电厂，可从自治区级电网购电进行充电；宁夏强化储能管理；并网前禁止倒卖，接入意见 1 年有效逾期废止；冀北电力市场 2025：批发侧均价 417 元/MWh，发电侧调峰容量结算-6825.44 万元，2 家独立储能参与。**人形机器人：**马斯克官宣 Optimus 明年走向大众；魔法原子官宣合作马年春节；宇树公布出货量细节；两家机器人公司完成股改。**电动车：**2026 年德国重启新能源车补贴，最高 6000 欧元；26 年第 3 周（1.12-1.18）新能源车销量 19.5 万，同比去年+7%，环比上个月-52%；乘用车预估 1 月新能源车零售量预计为 80 万左右，渗透率约 44.4%，同比微增 8%；1 月 21 日雅保拍卖 5.49% 锂辉石精矿 1.67 万吨，成交价为含税 1.69 万元/吨；龙蟠科技与宁德时代订立碳酸锂采购框架协议；万润新能拟建 7 万吨磷酸铁锂项目；天华新能拟赴港上市；宁德时代发布轻商行业首款量产钠电池；达沃斯首日：欧洲欢迎电动化投资；国科能源年产 30GWh 磷酸铁锂储能电芯项目拟落地兰州。市场价格及周环比：碳酸锂：国产 99.5% 16.40 万/吨，+1.9 万/吨，+13.1%；国产主流厂商 17.15 万/吨，+1.9 万/吨，+12.5%；工业级 SMM 16.75 万/吨，+1.3 万/吨，+8.4%；电池级 SMM 17.1 万/吨，+1.3 万/吨，+8.2%；正极：锰酸锂-动力 SMM 5.85 万/吨，+0.20 万/吨，+3.5%；钴酸锂 SMM 40.75 万/吨，+0.3 万/吨，+0.7%；磷酸铁锂-动力 SMM 5.86 万/吨，+0.32 万/吨，+5.7%；金属锂：SMM 80.00 万/吨，+0.0 万/吨，+0.0%；膜：5u 氢氧化锂：国产 16.20 万/吨，+2.4 万/吨，+17.4%；国产 SMM 16.1 万/吨，+1.20 万/吨，+8.1%；电池：圆柱 18650-2500mAh 5.9 元/支，+0.95 元/支，+19.2%；方形-铁锂 SMM 0.374 元/wh，+0.005 元/wh，+1.4%；隔膜湿法/国产 SMM 1.41 元/平，+0.00 元/平，+0.0%；前驱体：四氧化三钴 SMM 36.65 万/吨，+0.00 万/吨，+0.0%；六氟磷酸锂：SMM 14.6 万/吨，-0.9 万/吨，-5.8%；**新能源：**马斯克：星舰今年目标完全复用，进入太空成本将下降 100x，SpaceX 和特斯拉正在提升太阳能产能，目标是每年 100GW；中国星网计划在 26-30 年部署 1.3 万颗低轨卫星，“北京火箭大街”商业航天共性实验平台等六大平台启动，加速形成全产业链“千星产发”能力。本周硅料 60.00 元/kg，环比 0.00%；N 型 210R 硅片 1.50 元/片，环比 0.00%；N 型 210 硅片 1.70 元/片，环比 0.00%；双面 Topcon182 电池片 0.42 元/W，环比 0.00%；双面 Topcon182 组件 0.82 元/W，环比 0.00%；光伏玻璃 3.2mm/2.0mm 17.50/10.50 元/平，环比 0.00%/0.00%。**风电：**EnBW 和 Jera Nex BP 共同开发的 Mona 和 Morgan 项目落选英国 AR7 海风拍卖，EnBW 当即决定退出这两个项目，BP 选择继续开发 Mona 项目，同时退出 Morgan 项目。本周招标：2.35GW：陆上 2.35GW/海上 0GW；本周开/中标均价：陆风 1525.00 元/KW。本月招标：5.47GW，同比-30.75%；陆上 5.47GW，同比-22.39%，海上 0GW，同比-100%。26 年招标：5.47GW，同比-30.75%；陆上 5.47GW/海上 0GW，同比-22.39%/同比-100%。本月开标均价：陆风 1520.44 元/KW，陆风（含塔筒）2041.03 元/KW，海风 2549.22 元/KW。**电网：**安徽风光储一体化 500 千伏送出工程开工。

■ **公司层面：湖南裕能：**预计 25 年归母净利 11.5-14 亿元，同比+93.75%-135.87%，扣非净利 11-13.5 亿元，同比+92.88%-136.72%；**中熔电气：**预计 25 年归母净利 3.83-4.32 亿元，同比增长 105%-131%，扣非净利 3.77-4.25 亿元，同比增长 105%-131%；**璞泰来：**预计 25 年归母净利 23-24 亿元，同比增长 93.18%-101.58%，扣非净利预计 21.7-22.7 亿元，同比增长 104.11%-113.52%；**中材科技：**预计 25 年归母净利 15.5-19.5 亿元，同比增长 73.79%-118.64%，扣非净利增长 173.76%-251.97%；**大金重工：**预计 25 年归母净利 10.5-12 亿元，同比增长 121.58%-153.23%；**鹏辉能源：**预计 25 年归母净利 0.97-1.25 亿元，同比扭亏为盈；**德福科技：**25 年归母净利 0.97-1.25 亿元，扣非净利 0.7-0.93 亿元，均同比扭亏为盈；**新强联：**预计 25 年归母净利 7.8-9.2 亿元，同比增长超 10 倍；**弘元绿能：**预计 25 年归母净利 1.8-2.5 亿元，实现扭亏为盈，扣非净亏损 2.5-3.1 亿元；**五矿新能：**预计 25 年归母净利 2.1-2.5 亿元，实现扭亏为盈；**派能科技：**预计 25 年归母净利为 0.62-0.86 亿元，同比增长 50.82%-109.21%；**同飞股份：**预计 25 年归母净利 2.4-2.68 亿元，同比增长 56.43%-74.68%；**宏工科技：**预计 25 年归母净利 0.7-0.85 亿元，同比下降 59.09%-66.31%；**美畅股份：**预计 25 年归母净利 2.2-2.6 亿元，同比增长 51.18%-78.67%；**华明装备：**公司 25 年营收 24.25 亿元（+4.43%），归母净利 7.08 亿元（+15.29%）；**明阳智能：**拟通过发行股份及支付现金方式收购德华芯片 100% 股权并募集配套资金；**合盛硅业：**控股股东合盛集团计划减持不超过 3547 万股，占总股本的 3%；**大中矿业：**董事、总经理林圃生已完成股份增持计划，共增持 1533 万股，占总股本的 1%；**佛塑科技：**发行股份及支付现金购买金力新能源 100% 股权的资产已于 2026 年 1 月 21 日完成过户；**汇川技术：**计划发行 H 股并在香港联交所上市；**钧达股份：**拟按每股 22 港元配售最多 1868.2 万股新股，募资净额约 3.98 亿港元；**优优绿能：**公司成立控股子公司深圳市艾格数字能源科技有限公司；**隆基绿能：**预计 25 年归母净利 60-65 亿元，扣非净亏损 68-74 亿元；**通威股份：**预计 25 年业绩亏损 90-100 亿元；**国电南瑞：**截至 2025 年 12 月 31 日，已回购 4.616 亿元股份，占总股本 0.261%，用于未来的员工持股计划或股权激励；**比亚迪：**25 年 12 月新能源汽车销量为 419,804 辆，同比增长 5.42%，25 年累计销量 4,602,436 辆，同比增长 7.73%；**天合光能：**预计 25 年归母净利 65-75 亿元，扣非净亏损 69-79 亿元；**海优新材：**预计 25 年归母净利 4.4-5.2 亿元，亏损同比收窄；**爱旭股份：**预计 25 年归母净利 12-19 亿元，扣非净亏损 16-23 亿元，亏损同比收窄；**晶科能源：**预计 25 年归母净利 59-69 亿元；**禾迈股份：**预计 25 年亏损 1.35-1.65 亿元；**双良节能：**预计 25 年亏损 7.8-10.6 亿元。

■ **投资策略：储能：**国内容量补偿电价逐步出台，**大储需求超预期**，供应紧张，**26 年预计 60%+ 增长**，美国大美丽法案后 25 年抢装超预期，叠加数据中心储能 25Q4 开始爆发，26 年有望超预期，**欧洲、中东等新兴市场大储需求爆发**，持续高速增长，**欧洲户储去库完成**，出货恢复，**工商需求开始爆发**，**新兴市场持续增长**，我们预计**全球储能装机 26 年 60% 以上增长，未来三年复合 30-50% 增长，继续强推大储，看好大储集成和储能电池龙头**。**锂电&固态：**乘用车预期 1 月下旬电动车销量回暖，1 月零售端销量预期 80 万辆，同比+8%，好于悲观预期，26 年本土销量仍有望实现 5-10% 增长，且带电量提升 10%，同时储能需求依旧强劲，**碳酸锂价格大幅上涨短期不改 1 月排产，同时抢出口或带来 2 月排产上调**，**上周碳酸锂回调后强势大涨**，**产业链加速调价，新签订单已反应涨价，终端尚可承受**，26 年仍有上涨空间；**材料方面**，1 月 6F 长协价近 15 万元/吨、**铁锂加工费上周 1.5-2k/吨、隔膜小客户涨价 20-40%**，继续看好锂电板块，首推宁德时代、亿纬锂能等，看好天赐、裕能、恩捷、璞泰来、科达利、尚太等价格弹性和优质材料龙头标的，同时看好**碳酸锂优质龙头赣锋、中矿、永兴、盛新等**。另外，**26Q1 固态催化剂众多，龙头企业加快量产线招标**，继续看好硫化物固态电解质和硫化锂及核心设备优质标的。**AIDC：**海外算力升级对 AIDC 要求持续提升，**高压、直流、高功率趋势明显，SST 有加速趋势**，国内相关公司迎来出海新机遇，**继续看好技术和海外渠道优势的龙头**；**机器人：** Tesla Gen3 将于 26 年 Q1 推出，2030 年依然预期 100 万台；**人形公司产品、订单、资本端等进展提速**，25-26 年国内外量产元年共振，我们继续全面看好人形板块，全面看好 T 链确定性供应商和头部人形核心供应链、看好史丹、灵巧手、丝杠、谐波、传感器、电控等核心环节。**工控：**25 年需求总体继续弱复苏，锂电需求恢复、风电、机床等向好，**同时布局机器人第二增长曲线，全面看好工控龙头**。**风电：**25 年国内海风 8GW+，三年行动计划推进中提升国内海风空间，**欧洲海风进入持续景气周期**，继续全面看好海风，25 年陆风 100GW+，同增 25%，风机价格涨 3-5%，风机毛利率逐步修复，**推荐海缆、海桩、整机等**。**光伏：**需求来看暂时明显偏弱，银价等大涨推动电池报价明显上涨，组件部分传导压力明显，26 年需求或首次下滑，**太空光伏带来巨大增量空间可能，碲化镉、P 型 HJT、太空钙钛矿率先受益，musk 访谈明确提出太空和地面各建 100GW，设备受益、辅材受益**。**电网：**25 年电网投资增长，**出海变压器高景气**，看好 Alpha 龙头公司思源等。

■ **投资建议：宁德时代（动力&储能电池全球龙头、增长确定估值低）、阳光电源（逆变器全球龙头、海外大储集成优质龙头、切入 AIDC）、思源电气（电力设备国内出海双龙头、订单和盈利超预期）、明阳智能（风**

行业走势



相关研究

《固态电池加速产业化，太空光伏潜力可期》

2026-01-12

《出口退税产业有预期，太空光伏远期空间大》

2026-01-12

机盈利大拐点、太空光伏想象空间大)、**钧达股份**(光伏电池龙头、入股尚翼布局太空光伏)、**福斯特**(隔膜龙头、布局太空封装膜)、**上海洗霸**(全面布局固态、有研合资硫化锂有望领先)、**厦钨新能**(钴酸锂需求盈利向好、卡位硫化锂固态潜力大)、**纳科诺尔**(干法设备龙头、固态设备全面布局)、**麦格米特**(多产品稳健增长、英伟达供应商 AIDC 潜力大)、**亿纬锂能**(动力&储能锂电上量盈利向好并走出特色之路、消费类电池稳健)、**浙江荣泰**(云母龙头增长确定、丝杠及总成大客户进展迅速)、**科达利**(结构件全球龙头稳健增长、谐波为核心的机器人零部件总成潜力大)、**三花智控**(热管理全球龙头、特斯拉机器人总成空间大)、**当升科技**(三元正极龙头、固态电解质技术领先)、**天赐材料**(电解液&六氟龙头、六氟涨价超预期弹性大)、**四方股份**(二次设备龙头估值低、SST 优势明显并大力拓展)、**中恒电气**(高压直流积累深厚、800V 巴拿马电源龙头)、**优优绿能**(充电桩模块盈利拐点、AIDC 想象空间很大)、**汇川技术**(通用自动化弱复苏龙头、Alpha 明显)、**联合动力**(持续超预期)、**金盘科技**(干变全球龙头海外全面布局、AIDC 大力布局)、**伊戈尔**(变压器出海进入收获期、布局 AIDC)、**帝科股份**(银浆龙头、银包铜银浆率先量产在总成本空间大)、**聚和材料**(银浆龙头、铜浆率先布局)、**震裕科技**(结构件盈利逐步修复、关节总成拓展到手臂总成空间大)、**华友钴业**(锂电资源材料一体化布局、钴管控价格和盈利有望超预期)、**大金重工**(海风出口布局厚积薄发、量利双升超预期)、**海博思创**(国内大储龙头提前卡位优势明显、积极开拓海外储能)、**赣锋锂业**(自有矿比例提升碳酸锂龙头、电池初具规模)、**璞泰来**(负极龙头盈利拐点隔膜涂敷稳增长)、**阿特斯**(一体化组件头部企业、深耕海外大储进入收获期)、**比亚迪**(电动车销量持续向好且结构升级、储能海外市场拓展顺利)、**德业股份**(新兴市场开拓先锋、户储爆发工商储蓄势)、**中矿资源**(碳酸锂优质资源有弹性、铍物等盈利稳健)、**盛新锂能**(低位积极布局锂资源、碳酸锂涨价弹性大)、**湖南裕能**(铁锂正极龙头强、高端产品供需紧张涨价在即)、**尚太科技**(负极龙头份额提升超预期)、**成本优势大盈利能力强**、**隆基绿能**(BC 26 年上量有望率先走出周期、收购精控布局大储第二增长曲线)、**中熔电气**(熔炉器龙头增长确定、布局高压直流等新品打造第二增长曲线)、**国德威**(组串逆变器持续增长、储能电池和集成逐步恢复)、**艾罗能源**(老牌户储龙头、工商储和大储逐步起量)、**欣旺达**(消费电子盈利向好、动储锂电上量盈利在即)、**宏发股份**(传统继电器稳增长、高压直流和 PDU 持续高增长)、**恩捷股份**(湿法隔膜龙头、盈利修复可期)、**东方电缆**(海缆壁垒高格局好、海风项目开始启动)、**金风科技**(风机毛利率恢复有望超预期、风电运营稳健)、**富临精工**(高压实铁锂领先且获宁德控股扩产、机器人布局深厚)、**新宙邦**(电解液&氟化工齐头并进)、**天奈科技**(碳纳米管龙头、快充&硅碳&固态持续受益)、**星源材质**(干法和湿法隔膜龙头、LG 等海外客户进展顺利)、**锦浪科技**(欧洲去库完成逆变器迎来拐点、新兴市场销售提升提供支撑)、**天合光能**(210 一体化组件龙头、储能开始进入收获期)、**容百科技**(高镍正极龙头、海外进展超预期)、**北特科技**(丝杠头部批量空间大、汽零平稳)、**良信股份**(断路器优质标的、率先切入海外 AIDC 供应链潜力大)、**雷赛智能**(伺服控制器龙头企业、机器人关节批量优势明显)、**盛弘股份**(受益海外和国内 AI 资本开支、海外储能新客户拓展)、**禾迈股份**(微逆去库尾声重回高速增长、储能产品开始导入)、**斯菱智驱**(车后轴承市场稳定增长、打造谐波第二增长曲线)、**三星医疗**(海外配网和电表需求强劲、国内增长稳健)、**隆基绿能**(单晶硅片和组件全球龙头、BC 技术值得期待)、**爱旭股份**(ABC 电池组件龙头、25 年大幅放量)、**通威股份**(硅料龙头受益供给侧改革、电池和组件有望改善)、**科华数据**(全面受益国内 AI 资本开支新周期、数据和数能双星驱动)、**晶澳科技**(一体化组件龙头、盈利率先恢复)、**晶科能源**(一体化组件龙头、Topcon 明显领先)、**上能电气**(逆变器地面地位稳固、大储 PCS 放量在即)、**平高电气**(特高压交直流龙头、估值低业绩持续超预期)、**许继电气**(一二次电力设备龙头、柔直弹性可期)、**国电南瑞**(二次设备龙头、稳健增长可期)、**中伟新材**(三元前驱体龙头、镍锂金属布局可观)、**福莱特**(光伏玻璃龙头成本优势显著、价格底部有望企稳反弹)、**三一重能**、**华盛锂电**、**天齐锂业**、**艾罗能源**、**中国西电**、**禾望电气**、**天顺风能**、**德方纳米**、**昱能科技**、**威迈斯**、**儒竞科技**、**派能科技**、**元力股份**、**大金重工**、**海兴电力**、**中熔电气**、**天齐锂业**、**日月股份**、**三一重能**、**金风科技**、**建议关注**: 东方日升、上海港湾、海优新材、先惠技术、佛塑科技、天际股份、多氟多、峰昭科技、英联股份、宏工科技、安科瑞、鸣志电器、科士达、英维克、明阳电气、东方电气、中信博、东威科技、宇邦新材、海力风电、新强联、通灵股份、快可电子、中科电气、美畅股份、连升科技、振华新材、大全能源、通合科技、金雷股份、禾川科技、嘉元科技、TCL 中环、弘元绿能、东方日升等。

■ 风险提示: 投资增速下滑, 政策不及市场预期, 价格竞争超预期

表1: 公司估值

代码	公司	收盘价 (元)	EPS (元/股)			PE			投资 评级
			2023A	2024A	2025E	2023A	2024A	2025E	
300750.SZ	宁德时代	347.00	9.67	11.01	13.53	36	32	26	买入
300124.SZ	汇川技术	79.38	1.75	2.02	2.44	45	39	33	买入
002050.SZ	三花智控	54.04	0.69	0.81	0.96	78	67	56	买入
300274.SZ	阳光电源	163.04	4.55	5.32	6.76	36	31	24	买入
688390.SH	固德威	92.46	3.51	1.74	3.71	26	53	25	买入
002594.SZ	比亚迪	93.65	3.30	4.17	5.28	28	22	18	买入
688223.SH	晶科能源	6.90	0.74	0.13	0.31	9	53	22	买入
002850.SZ	科达利	170.37	4.37	5.03	6.05	39	34	28	买入
300014.SZ	亿纬锂能	66.75	1.95	1.99	2.65	34	34	25	买入
600885.SH	宏发股份	32.96	0.90	1.08	1.28	37	31	26	买入
600312.SH	平高电气	22.35	0.60	0.93	1.19	37	24	19	买入
603659.SH	璞泰来	30.01	0.90	0.82	1.09	33	37	28	买入
002709.SZ	天赐材料	44.25	0.93	0.28	0.76	48	158	58	买入
300763.SZ	锦浪科技	84.70	1.96	3.02	4.16	43	28	20	买入
605117.SH	德业股份	88.52	1.97	3.48	4.64	45	25	19	买入
002459.SZ	晶澳科技	12.41	2.13	-0.38	0.65	6	-33	19	买入
002865.SZ	钧达股份	99.44	2.78	-1.43	3.46	36	-70	29	买入
300037.SZ	新宙邦	58.20	1.34	1.42	1.92	43	41	30	买入
300769.SZ	德方纳米	46.51	-5.84	-2.54	0.75	-8	-18	62	增持
603799.SH	华友钴业	78.65	1.77	1.92	2.10	44	41	37	买入
603806.SH	福斯特	17.31	0.71	0.71	0.90	24	24	19	买入
601012.SH	隆基绿能	19.35	1.42	-0.78	0.44	14	-25	44	买入
600438.SH	通威股份	20.28	3.02	-1.11	0.85	7	-18	24	买入
688032.SH	禾迈股份	119.94	4.13	4.69	6.55	29	26	18	买入
688599.SH	天合光能	20.89	2.36	0.57	0.92	9	37	23	买入
002812.SZ	恩捷股份	52.88	2.57	0.70	1.07	21	76	49	买入
300568.SZ	星源材质	15.25	0.43	0.43	0.52	35	35	29	买入
688005.SH	容百科技	35.88	0.81	0.31	0.67	44	116	54	买入
688348.SH	昱能科技	60.93	1.41	1.62	2.19	43	38	28	增持
688063.SH	派能科技	64.37	2.11	0.35	0.90	31	184	72	买入
603606.SH	东方电缆	59.56	1.45	1.78	2.93	41	33	20	买入
603218.SH	日月股份	14.37	0.47	0.62	0.75	31	23	19	买入
300919.SZ	中伟新材	57.89	1.87	1.93	2.35	31	30	25	买入
002487.SZ	大金重工	60.98	0.67	1.03	1.39	91	59	44	买入
688116.SH	天奈科技	50.67	0.81	0.74	0.97	63	68	52	买入
002979.SZ	雷赛智能	44.29	0.44	0.74	1.02	101	60	43	买入
002460.SZ	赣锋锂业	73.87	2.36	-0.29	0.57	31	-255	130	买入
002466.SZ	天齐锂业	62.80	4.45	-1.77	1.74	14	-35	36	买入

数据来源: Wind, 东吴证券研究所预测, 截至1月23日股价

一、机器人板块：星火燎原，势如破竹，继续强推

- 看好理由：1) 人形机器人工业+商业+家庭，预计远期空间 1 亿台+，对应市场空间超 15 万亿，25 年量产元年，特斯拉引领市场。2) 类比电动车三段行情，当前机器人尚处于 0-1 阶段，主流零部件厂商按人形 100 万台给予合理份额测算机器人业务利润，这部分业务利润仅对应 10-15x 估值，长期空间大。3) 当前阶段，无需过分担心份额与价格，在快速放量阶段，或将经历各环节产能紧缺，厂商量利双升。当达到一定规模，行业洗牌，优质龙头预计将胜出，地位稳固。
- 当前板块仍有空间：目前市场演绎到主流零部件厂商按人形 100 万台给予合理份额，测算机器人业务利润，这部分业务利润对应 10-15x 估值。而人形远期市场空间上亿台，对比电动车三段行情，当前仅仅是演绎 0-1 阶段，而 1-10 和 10-N 确定且空间大。
- 观点重申：当前时点相当于 14 年的电动车，十年产业大周期即将爆发，首推量产进度最快的特斯拉链，并看好各环节优质标的。1) 执行器：推荐三花智控、拓普集团、富临精工等；2) 减速器：推荐科达利、绿的谐波、斯菱智驱，关注豪能科技、瑞迪智驱等；3) 丝杆：推荐浙江荣泰、北特科技，关注震裕科技等；4) 灵巧手：雷赛智能、伟创电气、兆威机电、曼恩斯特、关注峰昭科技、鸣志电器、禾川科技等；5) 整机：优必选、汇川技术等；6) 传感器：关注奥比中光、安培龙、凌云股份等；7) 结构件：祥鑫科技等。

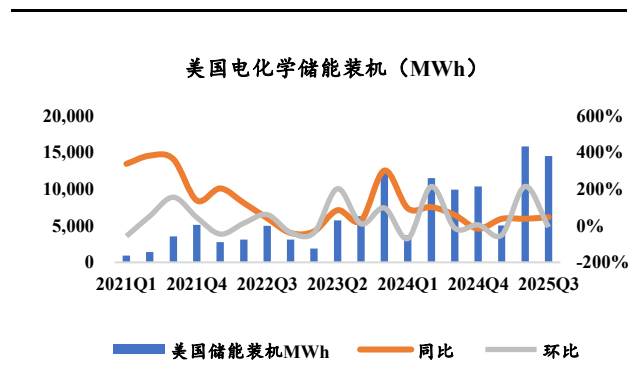
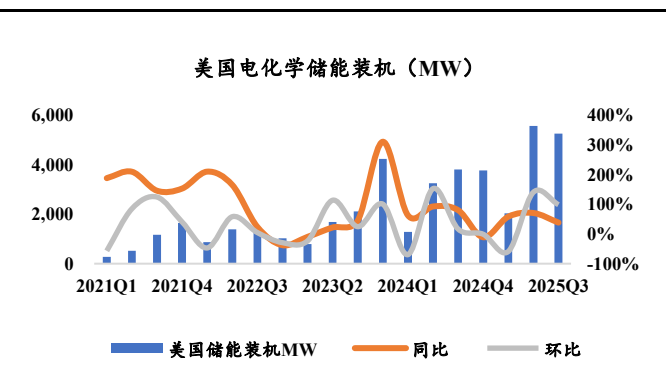
二、储能板块：

■ 美国光储

根据 EIA 数据，美国大储 11 月新增装机 1009MW，同环比+82%/-40%，对应 2378MWh，同环比+47%/-45%，平均配储时长 2.4h。2025 年 1-11 月累计装机 11701MW，同比+41%，对应 34.2GWh，同比+43%。根据 Wood Mackenzie 数据，25Q3 美国储能装机 14.5GWh，同环比+38%/-8%（Q2 为史上装机最高季度），截至 Q3 末，25 年全年累计装机 32.6GWh，同比+37%，已超过 2024 年全年水平。其中，Q3 大储装机 13.6GWh，同环比+40%/-9%；Q3 工商储装机 67MWh，同环比-16%/-21%；Q3 户储为 0.8GWh，同环比+27%/+7%。美国大储需求旺盛，预计 25 年美国大储装机增速 60%+，美国 AI 催生需求，2026 年预计装机 80GWh，同比增 51%，数据中心相关贡献 37GWh。此外，关税及大而美法案落地，25-26 年发货景气度高，且目前北美本土电芯产能有限、27-28 年增量有限情况下，中国供应链依然有望借势美国光储高增。

图1：美国电化学储能装机（MW）

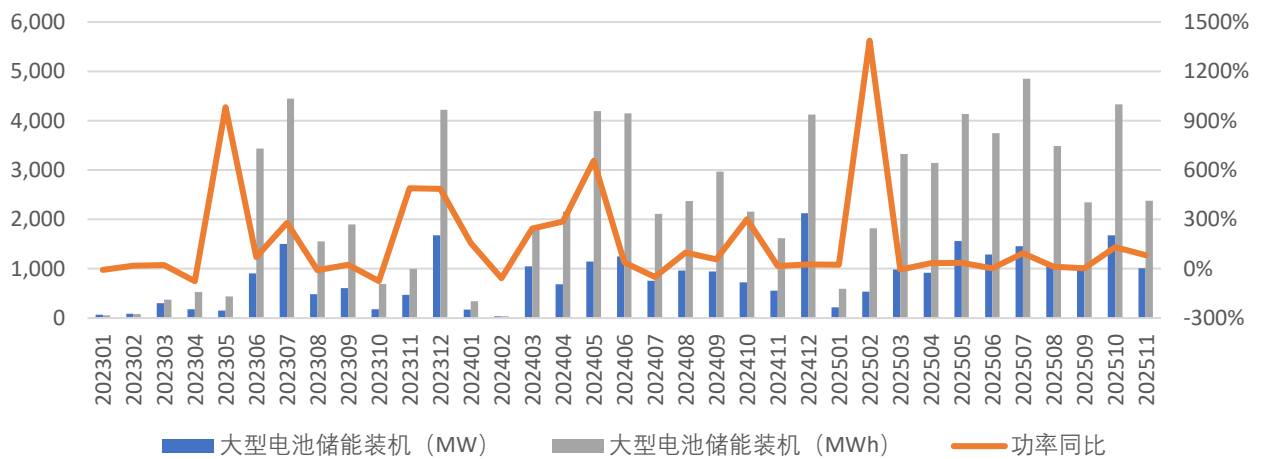
图2：美国电化学储能装机（MWh）



数据来源：Wood Mackenzie，东吴证券研究所

数据来源：Wood Mackenzie，东吴证券研究所

图3: 美国月度大型电池储能装机 (MW)

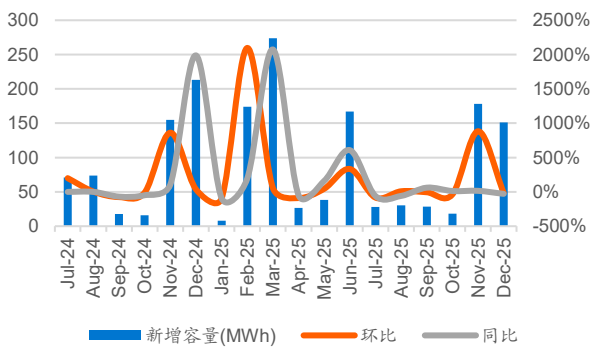


数据来源: EIA, 东吴证券研究所

**德国:** 12月大储装机回落, 累计同比高位。12月德国大储装机151MWh, 同比-29.11%, 环比-15.17%; 配储时长2.1小时。1-12月大储累计装机1122MWh, 同比+92.28%。

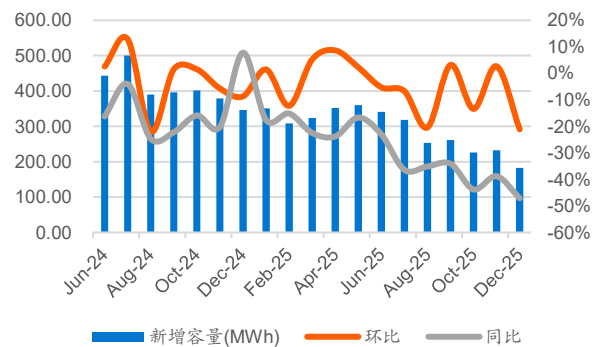
12月户储下行, 工商储环比改善但规模有限。12月户储装机119MW, 同环比-48%/-20%, 对应183MWh, 同环比-47%/-21%, 装机数量同比-44%。1-12月户储累计装机3509MWh, 同比-24%。工商储12月装机9.77MW, 对应22MWh, 同环比-21%/+38%。1-12月工商储累计装机240MWh, 同比+1%。

图4: 德国电池大储月度新增 (单位: MWh)



数据来源: Wood Mackenzie, 东吴证券研究所

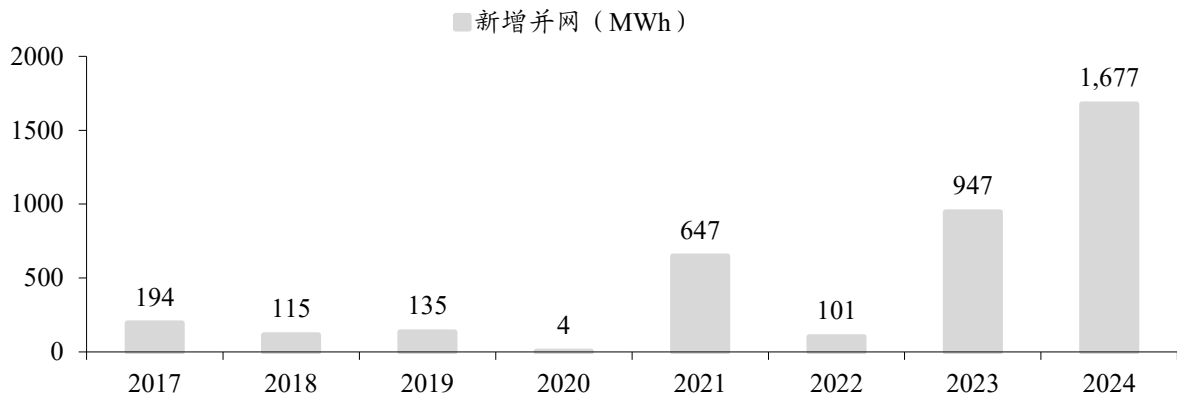
图5: 德国电池户用储能月度新增 (单位: MWh)



数据来源: Wood Mackenzie, 东吴证券研究所

**澳大利亚:** 25年并网延续高增态势, 在建和储备项目规模大。25Q3澳大利亚大储新增并网3个储能项目, 合计0.54GW/1.8GWh, 创历史新高。25年累计并网2.8GWh (24年全年1.8GWh), 配储时长2.8h, 较24年提升0.1h。预计25年并网4.5-5GWh, 同比增150%+。截至25Q3有74个储能项目正在推进中, 容量/能源输出相当于13.3GW/35GWh。

图6: 澳大利亚储能新增并网装机 (MWh)



数据来源: EIA, 东吴证券研究所

- 英国:** Q3 并网恢复、25 年全年预计 30-50%增长。25Q3 英国新增并网大储容量达 372MW, 同环比 +830%/+27%, Q1-3 新增并网 0.66GW, 同比+14%, 假设平均配储时长 2+小时, Q1-3 并网 1.3GWh, 25 年全年预计并网 2-2.5GWh, 同比增 30-50%。随着容量市场收益结构调整及长时储能激励政策 (>8h) 落地, 后续项目平均配储时长有望进一步提升, 储能系统向长周期化、高能量密度方向演进。
- 本周 (2026 年 1 月 17 日至 2026 年 1 月 23 日, 下同) 共有 5 个储能设备项目招标, 储能电站项目 5 个, 储能系统项目 0 个。其中涉及新技术储能项目招标 4 个。
- 本周开标锂电池储能电站项目 / EPC 项目 1 个。其中, EPC 项目 0 个, PC 项目 1 个。其中涉及新技术储能项目开标 0 个。

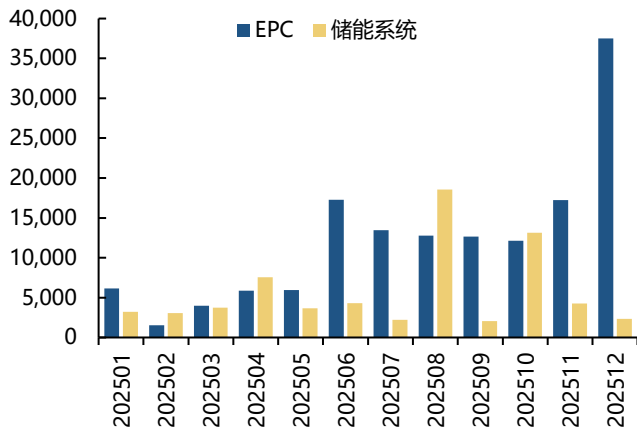
图7: 本周部分储能中标项目 (含预中标项目)

时间	招标人	项目	功率 (MW)	容量 (MWh)	中标人	中标价格 (万元)	状态
2026/1/19	邯郸市交建	河北邯郸市交建新能源魏县			第一: 山东省公路桥梁建设集团有限公司		
	鑫盛风力发电有限公司	25.74 万千瓦风电项目储能工程 PC	257.4			9962.12	预中标

数据来源: 北极星储能网, 时代储能网, 储能与电力市场, 储能头条, CNESA, 东吴证券研究所

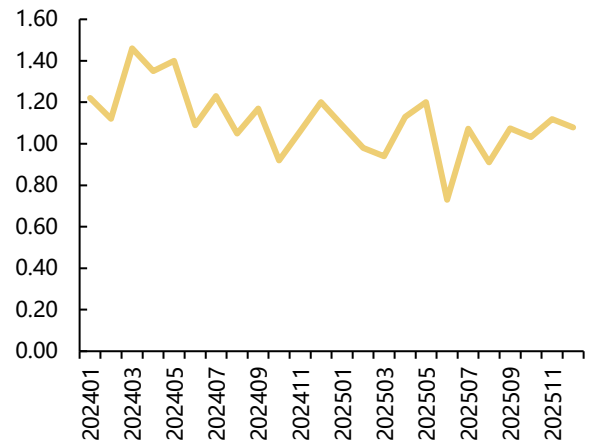
- 据我们不完全统计, 2025 年 12 月储能 EPC 中标规模为 37.49GWh, 环比上升 118%。

图8: 储能项目中标 (MWh)



数据来源: 北极星储能网, 储能与电力市场, 储能头条, CNESA, 东吴证券研究所

图9: 储能 EPC 中标均价 (元/Wh)



数据来源: 北极星储能网, 储能与电力市场, 储能头条, CNESA, 东吴证券研究所

■ 电动车板块:

- **电动车补贴延续, 锂电 26 年高景气加码。补贴标准与车价挂钩、向中高端车型倾斜、且商用车补贴不变、好于此此前悲观预期。**报废更新环节新能源车补贴为车价的 12% (上限 2 万元)、燃油车为 10% (上限 1.5 万元), 置换更新环节新能源车补贴为车价的 8% (上限 1.5 万元)、燃油车为 6% (上限 1.3 万元)。补贴名义上限与 25 年保持一致, 但补贴车价挂钩, 售价 17 万/19 万以内车型补贴下降。商用车方面, 卡车与客车补贴延续 25 年标准, 好于预期。产业链量价齐升趋势确立、淡季不淡。预计 26 年全球动力电池需求增长 20%, 储能增长 60-70%, 合计动储需求 2700gwh, 增长 33%, 且 27 年维持 20%+增长, 产业链 Q1 淡季不淡, 排产环比仅个位数下降。上中游供需改善、涨价趋势确立。其中碳酸锂、6F 最具价格弹性, 中游材料加工费合理恢复, 盈利改善可期, 同时储能电池供不应求向下游顺价, 盈利稳健。
- **国内电动车 25 年全年同比 28%增长, 26 年预计 15%增长, 其中出口贡献明显增量。**12 月电动车销量 171 万辆, 同环比+7%/-6%, 全年累计 1644 万辆, 同比+28%, 其中出口 258 万辆, 同比+103%。12 月, 比亚迪销 42.0 万辆, 同环比-18%/-12%, 海外销售 13+万辆; 吉利汽车销 15.4 万辆, 同环比+39%/-18%; 鸿蒙智行销 9.0 万辆, 同环比+81%/+9%。新势力中, 小鹏销 3.8 万辆, 同环比+2%/+2%; 零跑销 6.0 万辆, 同环比+42%/-14%; 蔚来销 4.8 万辆, 同环比+55%/+33%; 极氪销 3.0 万辆, 同环比+11%/+5%; 腾势销 1.8 万辆, 同环比+20%/+37%; 岚图销 1.6 万辆, 同环比+58%/-20%; 小米销 5 万辆+。

图10: 主流车企销量情况 (万辆)

【东吴电新】重点车企25年交付量跟踪								
单位: 万辆	2512	环比	同比	25M1-12	同比	2511	2510	2509
比亚迪	42.0	-12%	-18%	460.3	8%	48.0	44.2	39.6
吉利汽车	15.4	-18%	39%	168.8	90%	18.8	17.8	16.6
上汽集团	14.4	-3%	-7%	164.3	28%	20.9	20.7	18.9
鸿蒙智行	9.0	9%	81%	59.7	35%	8.2	6.8	5.3
小鹏	3.8	2%	2%	42.9	126%	3.7	4.2	4.2
理想	4.4	33%	-24%	40.6	-19%	3.3	3.2	3.4
零跑	6.0	-14%	42%	59.7	103%	7.0	7.0	6.7
长安深蓝	3.1	-6%	-15%	33.3	37%	3.3	3.7	3.4
小米	5+	8%	94%	41.2	201%	4.6	4.9	4.2
广汽埃安	4.0	10%	-14%	33.8	-18%	3.6	2.7	2.9
蔚来	4.8	33%	55%	32.1	45%	3.6	4.0	3.5
极氪	3.0	5%	11%	22.4	1%	2.9	2.1	1.8
腾势	1.8	37%	20%	15.7	19%	1.3	1.0	1.2
长城	3.9	-3%	-8%	40.4	26%	4.0	4.6	4.6
阿维塔	1.0	-26%	-5%	12.8	74%	1.4	1.4	1.1
岚图	1.6	-20%	58%	15.0	79%	2.0	1.7	1.5
主流车企合计	118.5	-11%	1%	1205.0	29%	132.6	126.9	115.9
主流车企占比	-	-	-	-	-	78%	78%	77%
新能源乘用车	-	-	-	-	-	170.6	162.1	150.0

注: 乘用车销量采用乘联会批发数据  
数据来源: 各车企官网, 乘联会, 东吴证券研究所

数据来源: 各车企官网, 乘联会, 东吴证券研究所

- 12月欧洲电动车销量再提升, 25年全年超预期增长。欧洲9国合计销量32.9万辆, 同环比41%/15%, 电动车渗透率36.3%, 同环比+9.4/+2.6pct。1-12月欧洲主流9国累计销量294万辆, 同比+33%, 电动化率28.6%, 26年预计维持30%+增长且有望超预期, 其中德国12月电动车销量8.5万辆, 同环比61%/-4%, 渗透率34.5%, 同环比+11.1/-0.7pct; 英国12月电动车销量6.4万辆, 同环比14%/10%, 渗透率43.8%, 同环比+3.7/+5.4pct; 法国12月电动车销量5.9万辆, 同环比9%/36%, 渗透率34.4%, 同环比+4.8/+1.5pct; 意大利12月电动车销量2.2万辆, 同环比132%/-9%, 渗透率20.3%, 同环比+11.4/+0.9pct; 挪威12月电动车销量3.5万辆, 同环比195%/77%, 渗透率100.1%, 同环比+12.6/+0.0pct; 瑞典12月电动车销量1.6万辆, 同环比-1%/+19%, 渗透率68.6%, 同环比+5.8/+3.2pct; 西班牙12月电动车销量2.6万辆, 同环比+60%/+11%, 渗透率21.3%, 同环比+8.1/+0.6pct; 瑞士12月电动车销量1.2万辆, 同环比+47%/+65%, 渗透率43.4%, 同环比+12.3/+7.5pct; 葡萄牙12月电动车销量0.9万辆, 同环比14%/1%, 渗透率36.7%, 同环比+3.5/-8.5pct。

图 11: 海外主流国家销量情况 (辆)

【东吴电新】海外电动车销量跟踪						
单位: 辆	25年累计	202512	202511	202510	202412	
欧洲九国	纯电	1,931,205	228,753	194,975	169,007	155,845
	yoy	30%	47%	42%	37%	-6%
	插电	1,007,446	100,247	92,272	93,972	77,567
	<b>电动车</b>	<b>2,938,651</b>	<b>329,000</b>	<b>287,247</b>	<b>262,979</b>	<b>233,412</b>
	yoy	33%	41%	40%	39%	-2%
	mom	-	15%	9%	-16%	14%
	乘用车	10,290,386	907,418	852,845	896,687	868,357
	yoy	2%	4%	5%	10%	1%
	mom	-	6%	-5%	-9%	6%
	渗透率	28.6%	36.3%	33.7%	29.3%	26.9%
德国	纯电	545,142	54,774	55,741	52,425	33,561
	插电	311,398	30,259	32,433	30,946	19,103
	<b>电动车</b>	<b>856,540</b>	<b>85,033</b>	<b>88,174</b>	<b>83,371</b>	<b>52,664</b>
	yoy	50%	61%	58%	52%	-27%
	mom	-	-4%	6%	14%	-6%
	乘用车	2,901,184	246,439	250,671	293,726	224,721
	yoy	3%	10%	3%	27%	-7%
	mom	-	-2%	-15%	25%	-8%
	渗透率	29.5%	34.5%	35.2%	28.4%	23.4%
	英国	纯电	473,348	47,138	39,965	36,830
插电		225,143	16,898	18,005	17,601	12,716
<b>电动车</b>		<b>698,491</b>	<b>64,036</b>	<b>57,970</b>	<b>54,431</b>	<b>56,372</b>
yoy		27%	14%	7%	25%	41%
mom		-	10%	7%	-51%	4%
乘用车		2,020,520	146,246	151,154	144,948	140,786
yoy		3%	4%	-2%	0%	0%
mom		-	-3%	4%	-54%	-8%
渗透率		34.6%	43.8%	38.4%	37.6%	40.0%
法国		纯电	327,284	42,211	34,292	34,159
	插电	108,627	17,272	9,495	9,323	24,717
	<b>电动车</b>	<b>435,911</b>	<b>59,483</b>	<b>43,787</b>	<b>43,482</b>	<b>54,336</b>
	yoy	0%	9%	25%	37%	0%
	mom	-	36%	1%	7%	56%
	乘用车	1,660,388	172,927	132,927	139,514	183,662
	yoy	97%	-6%	0%	3%	1%
	mom	-	30%	-5%	-1%	38%
	渗透率	26.3%	34.4%	32.9%	31.2%	29.6%
	意大利	纯电	94,973	12,078	15,304	6,331
插电		99,333	10,186	9,069	9,833	3,707
<b>电动车</b>		<b>194,306</b>	<b>22,264</b>	<b>24,373</b>	<b>16,164</b>	<b>9,577</b>
yoy		64%	132%	131%	71%	-16%
mom		-	-9%	51%	-11%	-9%
乘用车		1,538,292	109,626	125,469	127,431	107,645
yoy		-2%	2%	0%	-1%	-5%
mom		-	-13%	-2%	0%	-14%
渗透率		12.6%	20.3%	19.4%	12.7%	8.9%
挪威		纯电	174,075	35,188	19,899	11,138
	插电	2,267	29	21	47	280
	<b>电动车</b>	<b>176,342</b>	<b>35,217</b>	<b>19,920</b>	<b>11,185</b>	<b>11,948</b>
	yoy	50%	195%	80%	1%	10%
	mom	-	77%	78%	-22%	8%
	乘用车	179,747	35,188	19,899	11,338	13,652
	yoy	40%	158%	70%	-2%	12%
	mom	-	125%	76%	-21%	17%
	渗透率	98.1%	100.1%	100.1%	98.7%	87.5%
	瑞典	纯电	99,721	10,288	8,496	8,707
插电		72,786	6,080	5,253	7,111	5,771
<b>电动车</b>		<b>172,507</b>	<b>16,368</b>	<b>13,749</b>	<b>15,818</b>	<b>16,467</b>
yoy		10%	-1%	-10%	2%	-11%
mom		-	19%	-13%	-8%	7%
乘用车		272,987	23,866	21,016	24,078	26,237
yoy		1%	-9%	-15%	-4%	-10%
mom		-	14%	-13%	-4%	6%
渗透率		63.2%	68.6%	65.4%	65.7%	62.8%
西班牙		纯电	107,585	12,476	10,707	10,343
	插电	127,474	13,565	12,660	13,500	6,520
	<b>电动车</b>	<b>235,059</b>	<b>26,041</b>	<b>23,367</b>	<b>23,843</b>	<b>16,273</b>
	yoy	94%	60%	120%	122%	21%
	mom	-	11%	-2%	7%	53%
	乘用车	1,226,192	122,005	112,482	118,421	122,541
	yoy	9%	0%	35%	14%	25%
	mom	-	8%	-5%	39%	47%
	渗透率	19.2%	21.3%	20.8%	20.1%	13.3%
	瑞士	纯电	53,250	8,584	4,766	4,175
插电		26,174	3,016	2,263	2,355	2,263
<b>电动车</b>		<b>79,424</b>	<b>11,600</b>	<b>7,029</b>	<b>6,530</b>	<b>7,887</b>
yoy		19%	47%	21%	23%	-21%
mom		-	65%	8%	-16%	36%
乘用车		233,736	26,744	19,615	18,451	25,354
yoy		-2%	5%	0%	-2%	-6%
mom		-	36%	6%	-8%	29%
渗透率		34.0%	43.4%	35.8%	35.4%	31.1%
葡萄牙		纯电	55,827	6,016	5,805	4,899
	插电	34,244	2,942	3,073	3,256	2,490
	<b>电动车</b>	<b>90,071</b>	<b>8,958</b>	<b>8,878</b>	<b>8,155</b>	<b>7,888</b>
	yoy	24%	14%	28%	30%	14%
	mom	-	1%	9%	-4%	14%
	乘用车	257,340	24,377	19,612	18,780	23,759
	yoy	6%	3%	3%	5%	19%
	mom	-	24%	4%	-5%	25%
	渗透率	35.0%	36.7%	45.3%	43.4%	33.2%

数据来源: 各国汽车工业协会官网, 东吴证券研究所

数据来源: 各国汽车工业协会官网, 东吴证券研究所

- 美国 25 年 10 月补贴取消后，销量承压。美国 25 年 1-12 月电动车销 156 万辆，同比-3%。25 年 12 月电动车注册 11.2 万辆，同比-31%，环比+34%，其中特斯拉销量 5.35 万辆，同比-6.9%。26H1 销量预计承压，但美国电动化率仅 10%，电动化空间广阔，26H2 随着新车型推出后销量有望恢复。
- 产业链进展超预期、固态进入中试关键期。固态电池在国家大力支持下，近半年产业链发展迅速。从电芯端看，比亚迪、国轩高科、一汽集团 60Ah 车规级电芯已下线，能量密度可达 350-400Wh/kg，充电倍率 1C，循环寿命 1000 次，节奏时间早于预期半年左右。目前电池材料体系已定型，原材料性能已达量产要求，核心难点在于电池制造工艺，我们预计 25H2-26H1 进入中试线落地关键期，固态电池有望进入测试+设备迭代关键期。
- 全球储能需求高景气、上修需求。国内独立储能商业模式经济性跑通，代替配储成为增长主力，后续多省政策出台可期，上修国内 25 年储能装机需求 40%增长至 160gwh+、26 年 60%+增长至 260gwh 左右。同时新兴市场、欧洲大储翻番增长可持续，美国储能政策留有窗口期，预计 25 年全球储能装机 60%增长至 350Gwh+，对应电池需求 600-650gwh，26 年维持 60%+增长至 1000Gwh+，长期持续性可期。
- 投资建议：26 年行业需求增速预期 30%+，当前盈利拐点临近，底价订单价格开始恢复，强推板块。首推格局和盈利稳定龙头电池（宁德时代、比亚迪、亿纬锂能）、结构件（科达利）；并看好具备盈利弹性的材料龙头，首推（天赐材料、湖南裕能、尚太科技、富临精工），其次看好（璞泰来、新宙邦、容百科技、华友钴业、中伟新材、恩捷股份、星源材质、德方纳米等），关注（龙蟠科技）等；同时碳酸锂价格进入底部区间，看好具备优质资源龙头，推荐（中矿资源、永兴材料、赣锋锂业）等

#### ■ 风光新能源板块：

##### 光伏：

##### 硅料

上周硅料不利的消息面仍在持续影响，叠加现在正处需求淡季，在硅片企业仍有一定库存规模之下，本周硅料尚无大规模成交，现货价格受期货盘面影响，现货价格有出现 49-50 元人民币，部分中小企业价格也出现下探，龙头厂家价格僵持仍在交付。本周致密复投料 50-60 元人民币、致密料混包价格 48-52 元人民币、颗粒料价格 50-60 元人民币。新订单批量签订可能时点将落于一月中下旬。

硅料企业虽报价维持高位 63-65 元人民币的水平，然下游接受度下探，近期多数硅片企业暂缓采购观望，部分期望价格下探至期货盘面的成交价格，涨价的传导最终仍需端看下游承受能力。

海外硅料均价暂时落每公斤 17-18 美元的水平，库存料价格每公斤 16 美元的价位。美国本地硅料售价长单执行价格 22-23 美元，今年开端也因 232 政策风险影响，价格出现小幅抬升，十二至一月散单价格约 23-26 美元之间。

我们仍持观望态度，目前市场库存持续积累以及需求疲弱的市况仍在，硅料企业目前依靠自律行为对市场投放稳价信号，虽企业已有共识希望控制一季度产量，但在需求疲弱之下，实际成交量有限，企业须提防一季度库存积累所带来的风险，过后等待一季度末终端需求回暖，成交量有望逐步增加，带动供应链价格稳定。

##### 硅片

本周硅片市场相较上周，价格面已逐步显现缓慢下移的迹象，惟整体成交动能依旧偏弱，实际成交量体有限。从报价结构来看，二、三线厂商报价已开始小幅下探，而一线硅片厂则仍多维持相对坚挺的报价策略，仅有极少数零星成交释出，整体市场仍处于拉锯与观望阶段。

细部观察各尺寸表现，183N 硅片成交价格区间落在每片 1.30-1.40 元人民币，210RN 约为每片 1.40-1.50 元人民币，210N 则落在每片 1.55-1.70 元人民币。需留意的是，尽管价格区间看似维持，实际可成交量体极少，多数交易仍以双经销模式或出货予贸易商为主，终端电池厂的直接拉货行为依旧有限，尚未形成有效放量。

从需求端来看，一季度终端需求展望仍偏保守，电池厂整体提产意愿有限，对于当前硅片报价的接受度仍处低档。在此背景下，对供应链价格的支撑力道明显受限。另一方面，近期部分中小硅料企业的新谈单有出现松动，市场亦普遍预期其价格压力将逐步向下游传导，进一步影响硅片价格预期。不过，现阶段多数硅片厂仍处于博弈阶段，短期内并未全面调整报价策略。在实际成交未能有效放量之前，预期短期内市场仍将维持博弈格局，价格以缓步偏弱走势为主。

### 电池片

本周 N 型电池片价格如下：183N、210RN 与 210N 均价本周上升至每瓦 0.42 元人民币，183N、210RN 与 210N 价格区间皆为每瓦 0.40-0.43 元人民币。

银价带动生产成本线再度上升，一线电池厂家本周交付价基本落在每瓦 0.42 元人民币以上，而二三线厂家的价格范围则多位于每瓦 0.40-0.41 元人民币的水平，截至本周三，一线电池厂开始陆续停发每瓦 0.42 元的订单，并将电池片报价上调至每瓦 0.44-0.45 元人民币。

国内电池片外售当前陷入“有价无市”的困境，一体化组件厂外采量仍然低迷，虽然近期退税取消议题带动下下游报价情绪上扬，然而，电池片厂家仍因银价成本问题、订单需求疲软，而难以在一、二月份将产线稼动率显著回调。

P 型美金价格部分：本周 182P 美金均价持平于每瓦 0.047 美元，国内一线厂家外售已暂停。高价部份为使用海外硅料，由东南亚直接出口至美国的电池片，此类产品出货量已较为稀少，但因应银价成本上调，东南亚产地近期纷纷上调报价，均价已上调至每瓦 0.09 美元。

N 型美金价格部分：183N 中国出口均价本周上调至每瓦 0.056 美元，国内出口厂家约在每瓦 0.43 元人民币价格进行交付，为因应成本走势，后续报价可能再度上涨。东南亚使用海外硅料、出口至美国的高价电池片报价近期也出现上涨，价格范围调整为每瓦 0.11-0.14 美元，本周均价上升至每瓦 0.12 美元。

### 组件

受到银价的飙涨带动组件成本上升，本周 1 月 21 日，上海期交所白银价格突破 23,000 元人民币/公斤，组件厂不堪成本堆栈被迫推升报价上涨，当前中国分布式组件报价往每瓦 0.8-0.88 元人民币价格报价，实际成交价格落在每瓦 0.7-0.8 元人民币不等。

根据 InfoLink 测算，组件含税成本约在每瓦 0.35-0.36 元人民币左右，叠加电池当前售价每瓦 0.42 元人民币，组件全成本达到每瓦 0.77-0.78 元人民币，与当前报价水平落差持续缩小，企业蒙受成本压力。在价格上涨讯号逐步明朗的背景下，终端项目方也陆续接新报价。同时，观察国内分布式市场发现，新增采购在很大程度上受价格趋势预期驱动，而非实际需求拉动。分销商与贸易商因看涨而提前布局，短期推高分布式组件价格，但其可持续性仍需要持续关注。

本周再次上调 TOPCon 组件公示价格，TOPCon 组件国内均价调涨至每瓦 0.717 元人民币，分布式比重持续提升、并分布式成交均价价格出现上涨来到每瓦 0.73 元人民币所导致。

海外 TOPCon 组件价格部分，海外均价调涨至每瓦 0.094 美元。海外项目组件也因为出口退税普遍重新商谈订单，并对应调涨当地市场价格，分销与项目报价来到每瓦 0.09-0.13 美元不等。

市场需求层面，整体市场需求持续弱势。国内市场在手地面项目订单执行量逐步下滑，新签订单能见度有限；海外市场拉货节奏则受到出口退税影响反转增强，预期一季度出货将以海外市场为主体。在季节性需求偏弱的背景下，叠加近期组件涨价的市场氛围，采购态度趋于观望，第一季订单能见度仍显不足。

### 风电：

本周招标 本周招标 2.35GW：陆上 2.35GW/海上 0GW；本周开/中标均价：陆风 1525.00 元/KW。本月招标：5.47GW，同比-30.75%：陆上 5.47GW，同比-22.39%，海上 0GW，同比-100%。26 年招标：5.47GW，同比-30.75%：陆上 5.47GW/海上 0GW，同比-22.39%/同比-100%。本月开标均价：陆风 1520.44 元/KW，陆风（含塔筒）2041.03 元/KW，海风 2549.22 元/KW。

图12: 风电中标汇总

项目名称	招标日期	容量 MW	招标人	省份	城市	类别
张家口察北管理区 100MW 风储构网型实证应用项目风力发电机组及塔筒采购项目	2026/1/19	100	国投	河北	0	陆上风机(含塔筒)
【(国际贸易公司)大唐陕西陈仓5万千瓦风电项目风力发电机组及附属设备(二次)】采购	2026/1/20	50	中国大唐集团国际贸易有限公司	陕西	0	陆上风机(含塔筒)
【(国际贸易公司)大唐河北建投怀安15万千瓦风电项目风力发电机组及附属设备(含塔筒)】采购	2026/1/20	150	中国大唐集团国际贸易有限公司	河北	0	陆上风机(含塔筒)
【(国际贸易公司)大唐山西右玉杨千河100MW风电项目风力发电机组及附属设备(含塔筒)】采购	2026/1/20	100	中国大唐集团国际贸易有限公司	山西	0	陆上风机(含塔筒)
【(国际贸易公司)大唐陕西大荔50MW风电项目风力发电机组及附属设备(含塔筒)】采购	2026/1/20	50	中国大唐集团国际贸易有限公司	陕西	0	陆上风机(含塔筒)
甘肃腾格里沙漠河西新能源基地武威市民勤县红沙岗190万千瓦风电项目风力发电机组-标段 I	2026/1/22	400	甘肃民勤沙戈荒绿色能源有限公司	甘肃	武威	陆上风机
甘肃腾格里沙漠河西新能源基地武威市民勤县红沙岗190万千瓦风电项目风力发电机组-标段 II	2026/1/22	500	甘肃民勤沙戈荒绿色能源有限公司	甘肃	武威	陆上风机
甘肃腾格里沙漠河西新能源基地武威市民勤县红沙岗190万千瓦风电项目风力发电机组-标段 III	2026/1/22	512	甘肃民勤沙戈荒绿色能源有限公司	甘肃	武威	陆上风机
甘肃腾格里沙漠河西新能源基地武威市民勤县红沙岗190万千瓦风电项目风力发电机组-标段 IV	2026/1/22	488	甘肃民勤沙戈荒绿色能源有限公司	甘肃	武威	陆上风机

数据来源: 五大四小招标网, 风芒能源等公众号, 东吴证券研究所

#### 氢能:

本周新增 1 个项目:

1) 梨树风光制绿氢生物质耦合绿色甲醇项目(化工部分)

图13: 本周新增氢能项目

项目名称	所在地区	签约日期	用氢场景-详细	申报企业	总投资 亿
梨树风光制绿氢生物质耦合绿色甲醇项目(化工部分)	四平市梨树县	2026年1月	预计可实现年产绿色甲醇19.72万吨、年减排二氧化碳约30万吨	吉选(四平)绿色能源有限公司	28.2

数据来源: 氢云链等公众号, 东吴证券研究所

#### 四、工控和电力设备板块观点:

2025 年 12 月制造业数据继续承压, 12 月制造业 PMI 50.1%, 前值 49.2%, 环比+0.9pct: 其中大/中/小型企业 PMI 分别为 50.8%/49.8%/48.6%, 环比+1.5pct/+0.9pct/-0.5pct; 2025 年 12 月工业增加值累计同比+6.4%; 2025 年 12 月制造业固定资产投资完成额累计同比+0.6%。2025 年 1-11 月电网累计投资 5604 亿元, 同比增长 5.9%。

- ◆ **景气度方面:** 短期持续跟踪中游制造业的资本开支情况, 在经济持续复苏之后, 若制造业产能扩张, 则将进一步加大对工控设备的需求。
- ◆ **12 月制造业 PMI 50.1%, 前值 49.2%, 环比+0.9pct:** 其中大/中/小型企业 PMI 分别为 50.8%/49.8%/48.6%, 环比+1.5pct/+0.9pct/-0.5pct
- ◆ **2025 年 1-12 月工业增加值累计同比增长:** 2025 年 1-12 月制造业规模以上工业增加值累计同比+6.4%。
- ◆ **2025 年 12 月制造业固定资产投资累计同比增长:** 2025 年 12 月制造业固定资产投资完成额累计同比+0.6%。
- ◆ **2025 年 12 月机器人、机床产量数据向好:** 2025 年 12 月工业机器人产量累计同比+28.0%; 12 月金属切削机床产量累计同比+9.7%, 12 月金属成形机床产量累计同比+7.2%。

图14: 龙头公司经营跟踪 (亿元)

产品类型 厂商	伺服						低压变频器				中大PLC		
	安川		松下		台达		ABB		安川		施耐德		
	销售/订单	销售 GR	销售 GR	销售 GR	销售 GR	销售 GR	销售 GR	销售 GR	销售 GR	订单 GR	订单 GR		
2023Q1	1月	1.2	-40%	0.74	-27%	1.1	-33%	4.5	-10%	0.6	-25%	1	-6%
	2月	1.5	-6%	0.89	-63%	1.15	-3%	5.1	2%	1	113%	0.72	3%
	3月	2.2	29%	1.74	0%	1.35	2%	5.5	10%	0.96	12%	0.44	10%
2023Q2	4月	2.2	69%	0.99	-53%	1.35	-11%	5.7	46%	1	n. a.	0.5	11%
	5月	1.9	-10%	1.14	-31%	1.3	-13%	4.5	15%	0.97	94%	0.7	-7%
	6月	2.15	8%	1.15	-36%	1.3	-24%	2.8	-8%	0.79	-21%	0.67	-4%
2023Q3	7月	1.8	13%	0.87	-25%	1.2	-6%	3.2	-20%	0.7	-42%	0.75	0%
	8月	1.4	-7%	1.04	-2%	1.1	-6%	2.8	-3%	0.65	-41%	0.7	8%
	9月	1.3	0%	1.17	-24%	1	-7%	5.7	36%	0.8	-33%	0.75	0%
2023Q4	10月	1.2	-8%	0.82	-9%	1	-5%	3.3	0%	0.7	-30%	0.7	-4%
	11月	1.4	-7%	1.01	3%	1.2	11%	2.2	-4%	0.8	-20%	0.75	-6%
	12月	1.6	14%	1.12	2%	1.1	9%	3.5	59%	0.7	-30%	0.9	-2%
2024Q1	1月	1.65	38%	1	35%	1.2	4%	4.8	7%	0.65	8%	0.95	-5%
	2月	1.4	-7%	0.76	-15%	1.15	-9%	3.7	-27%	0.35	-65%	0.65	-10%
	3月	1.65	-41%	1.12	-36%	1.1	-19%	5.1	-7%	0.7	-27%	0.5	14%
2024Q2	4月	1.5	-32%	1.77	79%	1.4	4%	5.2	-9%	0.85	-15%	0.45	-10%
	5月	1.3	-46%	1.61	41%	1.35	4%	4	-11%	0.75	7%	0.7	0%
	6月	1.1	-49%	1.41	23%	1.3	0%	4.8	71%	0.7	-11%	0.72	7%
2024Q3	7月	1.2	-33%	1.12	29%	1.35	13%	3.2	0%	0.75	7%	0.66	-12%
	8月	1.3	-7%	1.22	17%	1.2	9%	2.6	-7%	0.75	15%	0.6	-14%
	9月	1.2	-8%	1.23	5%	1.1	10%	4.4	-23%	0.7	-13%	0.66	-12%
2024Q4	10月	1.1	-8%	0.92	12%	1.09	9%	3.2	-3%	0.6	-14%	0.62	-11%
	11月	1.6	7%	1.12	11%	1.3	8%	2.8	27%	0.75	7%	0.78	4%
	12月	1.5	-6%	1.26	13%	1.2	9%	3	-14%	0.8	14%	0.9	0%
2025Q1	1月	0.98	-41%	1.14	-14%	1.2	0%	4.2	-13%	0.52	-20%	0.95	0%
	2月	2	43%	1.02	34%	1.27	10%	3.9	5%	0.65	86%	0.7	8%
	3月	1.2	-8%	1.19	6%	1.15	5%	5.1	0%	0.76	9%	0.48	-4%
2025Q2	4月	1.5	0%	1.78	1%	1.35	-4%	4.9	-6%	0.7	-18%	0.42	-7%
	5月	1.4	8%	1.61	0%	1.38	2%	4.2	5%	0.61	-19%	0.65	-7%
	6月	1.4	27%	1.44	2%	1.35	4%	5.3	10%	0.68	-3%	0.66	-8%
2025Q3	7月	1.5	25%	1.1	-2%	1.36	1%	3	-6%	0.67	-11%	0.68	3%
	8月	1.7	31%	1.43	17%	1.3	8%	2.3	-12%	0.72	-4%	0.57	-5%
	9月	0.9	-25%	1.32	7%	1.15	5%	4.3	-2%	0.65	-7%	0.55	-17%
2025Q4	10月	1.2	9%	0.96	4%	1.11	2%	3.6	13%	0.6	0%	0.5	-19%
	11月	1.5	-6%	1.22	7%	1.32	2%	3.2	14%	0.68	-9%	0.65	-17%
	12月	1.6	7%	1.41	9%	1.3	8%	3.5	17%	0.62	-23%	0.8	-11%

数据来源: 睿工业, 东吴证券研究所

■ 电网：

图15：特高压线路推进节奏

类型	项目名称	开工/预计开工时间	实际/预计投运时间	当前进展	所属规划
特高压直流	金上-湖北±800KV	已投运	25年9月		“十四五”规划
	陇东-山东±800KV	已投运	25年5月		
	宁夏-湖南±800KV	已投运	25年8月		
	哈密北-重庆±800KV	已投运	25年6月		
	陕西-安徽±800KV	建设中, 24年3月	26年上半年	核心设备电气安装	
	甘肃-浙江±800KV (柔)	建设中, 24年7月	27年7月	全面建设阶段	
	蒙西-京津冀±800KV (半柔)	已核准		已核准	
	陕西-河南±800KV (半柔)	环评公示, 26年Q1	27年年底	环评公示	
	藏东南-粤港澳大湾区±800KV一期 (全柔)	已核准	28年上半年	已核准	
	青桂直流±800kV (半柔)	可研, 26年			
吉电入京±800kV	环评公示, 26年				
疆电送川渝±800kV (全柔)	可研, 26年				
巴丹吉林-四川±800kV (半柔)	可研, 26年				
库布齐-上海±800kV (半柔)	环评公示, 26年				
特高压交流	川渝1000KV	已投运	24年12月		“十四五”规划
	张北-胜利(锡盟) 双回1000KV	已投运	24年10月		
	阿坝-成都东1000kV	建设中, 24年1月	26年12月	阿坝站正式开工	
	大同-怀来-天津北-天津南双回1000KV	建设中, 25年3月	27年6月	正式开工	
	烟威(含中核cx送出) 1000kV	建设中, 25年5月	26年底	进入实质性建设阶段	滚动增补
	浙江1000kV环网	已核准, 26年Q1			
	达拉特-蒙西1000kV	可研, 26年			
	攀西-川南1000kV	已核准, 26年			
	赣江-赣南1000kV	可研, 26年			
甘孜-阿坝扩建	可研, 26年				

数据来源：国家电网，东吴证券研究所

■ 电力设备物资招标：

- 25年初电网建设加速推进，25年全年来看电网扩容+老旧设备更新需求拉动主设备实现稳健增长。
- 一次设备：25年第六批招标正在进行，变压器/组合电器/电抗器/互感器/电容器/断路器/隔离开关/消弧线圈/开关柜需求同比分别为+110%/+52%/+61%/+29%/+43%/+24%/+42%/+57%/+20%，需求整体来看保持了稳健增长，25年全年来看，除断路器外，一次设备均实现了10-30%的稳健增长。
- 二次设备：25年第六批二次设备招标需求同比实现大幅增长，继电保护/变电监控招标量同比+117%/19%，25年全年来看，继电保护/变电监控同比+60%/30%的高速增长，我们认为主要系大规模设备更新驱动所致。

图16：国家电网变电设备招标情况（截至25年第六批）

产品	21A	21A YoY	22A	22A YoY	23A	23A YoY	24A	24A YoY	25A	25A YoY
变压器(容量MVA)	192,432	43.7%	299,689	55.7%	379,464	26.6%	403,503	6.3%	498,601	23.6%
组合电器(套)	9,556	27.3%	11,291	18.2%	13,612	20.6%	13,830	1.6%	15,917	15.1%
电抗器	1,294	64.0%	1,503	16.2%	1,773	18.0%	1,936	9.2%	2,383	23.1%
互感器	17,228	168.1%	19,755	14.7%	29,341	48.5%	34,197	16.6%	41,543	21.5%
电容器	3,736	653.2%	4,463	19.5%	5,234	17.3%	5,857	11.9%	7,156	22.2%
断路器	2,647	73.2%	3,610	36.4%	4,432	22.8%	5,486	23.8%	5,102	-7.0%
隔离开关	10,173	210.2%	11,013	8.3%	13,165	19.5%	15,464	17.5%	17,938	16.0%
消弧线圈	1,432	817.9%	1,505	5.1%	1,886	25.3%	2,133	13.1%	2,726	27.8%
开关柜	33,294	306.1%	36,919	10.9%	43,188	17.0%	47,685	10.4%	58,353	22.4%
保护类设备	18,403	10.9%	18,323	-0.4%	23,164	26.4%	26,597	14.8%	42,600	60.2%
变电监控设备	1,553	121.5%	1,466	-5.6%	1,566	6.8%	1,810	15.6%	2,358	30.3%

数据来源：国家电网，东吴证券研究所

## ■ 关注组合和风险提示:

■ 关注组合: 储能: 阳光电源、德业股份、禾迈股份、锦浪科技、固德威、昱能科技、派能科技、科士达、盛弘股份、科华数据、科陆电子、金盘科技、南网科技、永福股份、同飞股份; 电动车: 宁德时代、亿纬锂能、科达利、湖南裕能、比亚迪、天赐材料、璞泰来、中伟新材、中矿资源、永兴材料、赣锋锂业、天齐锂业、新宙邦、天奈科技、德方纳米、容百科技、华友钴业、恩捷股份、星源材质; 光伏: 隆基绿能、阳光电源、通威股份、锦浪科技、固德威、中信博、晶澳科技、爱旭股份、福莱特、捷佳伟创、林洋能源; 工控及工业 4.0: 汇川技术、宏发股份、麦格米特、正泰电器、信捷电气; 电力物联网: 国电南瑞、国网信通、炬华科技、新联电子、智光电气; 风电: 东方电缆、天顺风能、泰胜风能、大金重工、日月股份、新强联、恒润股份、海力风电、三一重能、金风科技、明阳智能; 特高压: 平高电气、许继电气、思源电气。

■ 风险提示: 投资增速下滑, 政策不达市场预期, 价格竞争超市场预期。

## 内容目录

<b>1. 行情回顾</b> .....	<b>19</b>
<b>2. 分行业跟踪</b> .....	<b>20</b>
2.1. 国内电池市场需求和价格观察.....	20
2.2. 新能源行业跟踪.....	24
2.2.1. 国内需求跟踪.....	24
2.2.2. 国内价格跟踪.....	26
2.3. 工控和电力设备行业跟踪.....	30
2.3.1. 电力设备价格跟踪.....	32
<b>3. 动态跟踪</b> .....	<b>33</b>
3.1. 本周行业动态.....	33
3.1.1. 储能.....	33
3.1.2. 新能源汽车及锂电池.....	34
3.1.3. 光伏.....	35
3.1.4. 风电.....	36
3.1.5. 氢能.....	37
3.1.6. 电网.....	38
3.1.7. 人形机器人.....	38
3.1.8. 固态电池.....	39
3.2. 公司动态.....	39
<b>4. 风险提示</b> .....	<b>48</b>

## 图表目录

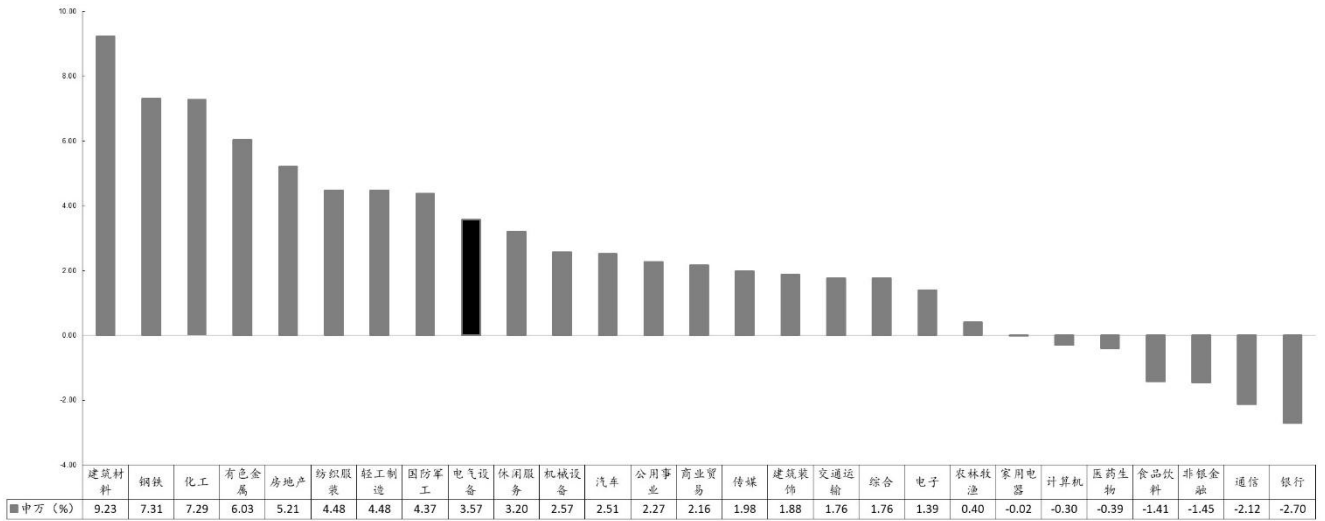
图 1:	美国电化学储能装机 (MW)	4
图 2:	美国电化学储能装机 (MWh)	4
图 3:	美国月度大型电池储能装机 (MW)	5
图 4:	德国电池大储月度新增 (单位: MWh)	5
图 5:	德国电池户用储能月度新增 (单位: MWh)	5
图 6:	澳大利亚储能新增并网装机 (MWh)	6
图 7:	本周部分储能中标项目 (含预中标项目)	6
图 8:	储能项目中标 (MWh)	7
图 9:	储能 EPC 中标均价 (元/Wh)	7
图 10:	主流车企销量情况 (万辆)	8
图 11:	海外主流国家销量情况 (辆)	9
图 12:	风电招中标汇总	12
图 13:	本周新增氢能项目	12
图 14:	龙头公司经营跟踪 (亿元)	13
图 15:	特高压线路推进节奏	14
图 16:	国家电网变电设备招标情况 (截至 25 年第六批)	14
图 17:	本周 (2026 年 1 月 23 日) 申万行业指数涨跌幅比较 (%)	19
图 18:	细分子行业涨跌幅 (% ,截至 1 月 23 日股价)	19
图 19:	本周涨跌幅前五的股票 (%)	20
图 20:	部分电芯价格走势 (左轴-元/Wh、右轴-元/支)	22
图 21:	部分电池正极材料价格走势 (万元/吨)	22
图 22:	电池负极材料价格走势 (万元/吨)	22
图 23:	部分隔膜价格走势 (元/平方米)	22
图 24:	部分电解液材料价格走势 (万元/吨)	23
图 25:	前驱体价格走势 (万元/吨)	23
图 26:	锂价格走势 (万元/吨)	23
图 27:	钴价格走势 (万元/吨)	23
图 28:	锂电材料价格情况	24
图 29:	国家能源局光伏月度新增装机容量(GW)	25
图 30:	国家能源局风电月度新增装机容量(GW)	25
图 31:	风电陆风机组招标情况 (GW)	26
图 32:	风电海风机组招标情况 (GW)	26
图 33:	硅料价格走势 (元/kg)	28
图 34:	硅片价格走势 (元/片)	28
图 35:	电池片价格走势 (元/W)	28
图 36:	组件价格走势 (元/W)	28
图 37:	光伏产品价格情况 (硅料: 元/kg, 硅片: 元/片, 电池、组件: 元/W)	29
图 38:	月度组件出口金额及同比增速	29
图 39:	月度逆变器出口金额及同比增速	29
图 40:	浙江省逆变器出口	29
图 41:	广东省逆变器出口	29
图 42:	季度工控市场规模增速 (%)	30

图 43: 工控行业下游细分行业同比增速 (亿元, %)	30
图 44: 电网基本建设投资完成累计 (左轴: 累计值-亿元; 右轴: 累计同比)	31
图 45: 新增 220kV 及以上变电容量累计 (左轴: 累计值-万千伏安; 右轴: 累计同比)	31
图 46: PMI 走势(%)	31
图 47: 取向、无取向硅钢价格走势 (元/吨)	32
图 48: 白银价格走势 (美元/盎司)	32
图 49: 铜价格走势 (美元/吨)	32
图 50: 铝价格走势 (美元/吨)	32
图 51: 本周重要公告汇总	39
图 52: 交易异动	41
图 53: 大宗交易记录	44
表 1: 公司估值	3

### 1. 行情回顾

电气设备 11061 上涨 3.57%，表现强于大盘。沪指 4136 点，上涨 34 点，上涨 0.84%，成交 61304 亿元；深成指 14440 点，上涨 159 点，上涨 1.11%，成交 77331 亿元；创业板 3350 点，下跌 12 点，下跌 0.34%，成交 35615 亿元；电气设备 11061 上涨 3.57%，表现强于大盘。

图17: 本周（2026年1月23日）申万行业指数涨跌幅比较（%）



数据来源: wind, 东吴证券研究所

图18: 细分子行业涨跌幅（%, 截至1月23日股价）

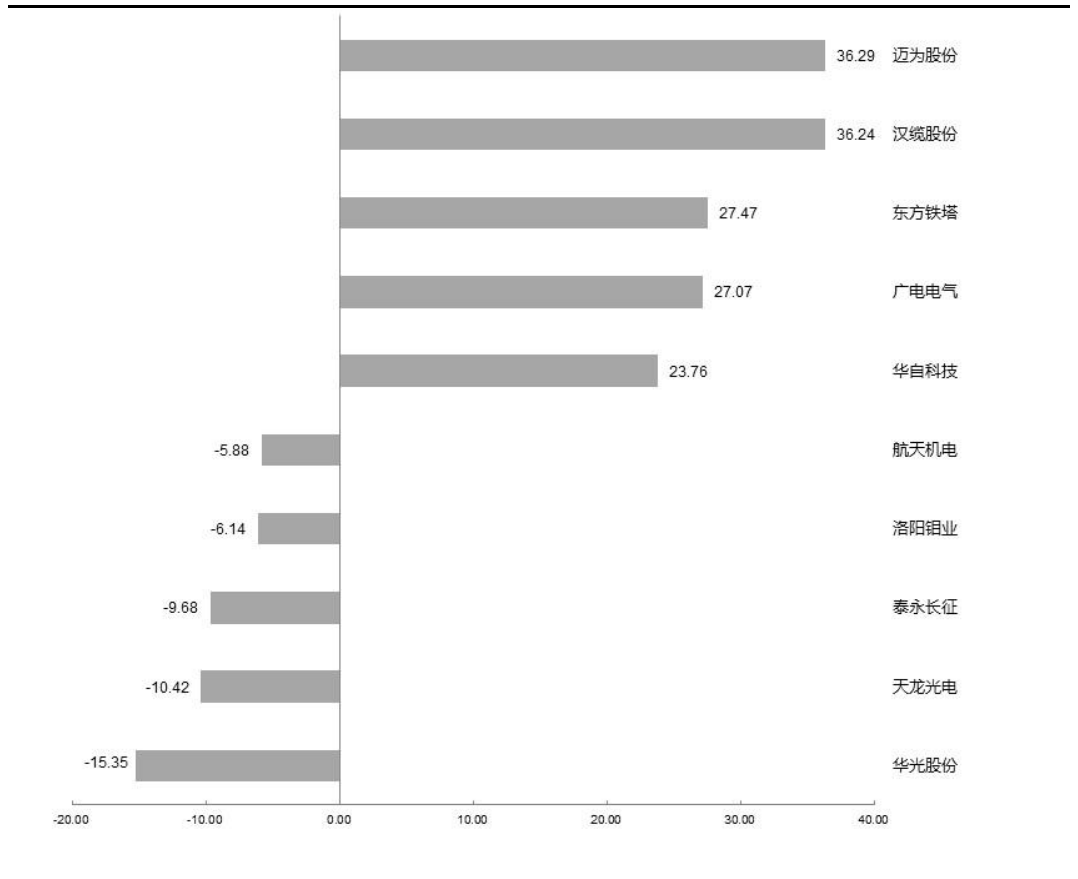
板块	收盘价 (点)	至今涨跌幅 (%)							
		本周	2026年初	2025年初	2024年初	2023年初	2022年初	2021年初	2020年初
风电	4813.52	7.78	25.32	83.12	76.36	30.31	-1.12	44.23	103.03
发电设备	15025.08	6.54	20.54	66.56	114.08	57.13	30.66	113.97	264.71
核电	4316.57	4.16	12.44	80.89	118.37	130.15	89.81	204.37	269.20
锂电池	10088.34	3.78	10.65	87.45	73.87	30.67	-6.67	72.26	169.92
电气设备	11060.52	3.57	9.64	55.50	60.29	18.32	-11.78	30.45	154.01
新能源汽车	5472.05	2.96	7.18	65.98	80.93	73.20	33.40	90.40	210.91
光伏	10425.96	2.55	5.60	40.40	8.95	-32.71	-46.84	-19.39	121.11
深圳成分指数	14439.66	1.11	6.76	38.65	51.60	31.08	-2.81	-0.21	38.43
发电及电网	3256.56	0.99	2.78	3.56	21.46	22.80	9.19	42.69	48.43
上证指数	4136.16	0.84	4.22	23.40	39.03	33.89	13.64	19.09	35.61
创业板指数	3349.50	-0.34	4.57	56.40	77.09	42.73	0.81	12.92	86.28

数据来源: wind, 东吴证券研究所

### 本周股票涨跌幅

涨幅前五为迈为股份、汉缆股份、东方铁塔、广电电气、华自科技；跌幅前五为华光股份、\*ST 天龙、泰永长征、洛阳钼业、航天机电

图19: 本周涨跌幅前五的股票 (%)



数据来源: wind、东吴证券研究所

## 2. 分行业跟踪

### 2.1. 国内电池市场需求和价格观察

#### 锂电材料端

**碳酸锂:** 本周国内碳酸锂市场价格又重回 17 万元/吨水平, 从贸易商的反馈来看, 上周跌至 15 万元/吨后他们市场出货创出近年来新高, 也说明市场对此价格已认可。与此同时, 锂盐厂出货情况也较好, 材料厂拿货积极。市场传出 1-2 月份检修厂家的名单, 上面 80% 基本是确定的, 这也是导致本周碳酸锂价格回升的主要原因之一。

**三元材料:** 本周国内三元材料价格震荡走高, 主要还是因碳酸锂价格回调又上涨所带动。上周退税政策公布, 部分企业已上调一季度排产预期以抢出口, 还有一些企业仍在等待客户确

认。因此价格 1 月份各家排产情况来看，总体好于预期。

**磷酸铁锂：**本周磷酸铁锂价格先抑后扬，主要也是因为碳酸锂价格再度回升的影响。目前大厂涨价事宜还未落地。但随着碳酸锂价格的不断走高，磷酸铁锂厂挺价意愿较强，上游磷酸铁今年预计供应也将偏紧张。

**负极材料：**本周国内负极材料价格总体平稳。头部材料厂报价不变，但中、小负极材料厂对中、低端产品价格有 1000-2000 元/吨的上调。从 2 月份的排产情况来看，环比减少幅度有限。石墨化近期开工率拉满，一些之前做特炭的企业石墨化也开始逐步上量。原料方面：针状焦价格稳定且出货情况较好，负极材料用石油焦价格也较为坚挺。

**隔膜：**本周国内隔膜市场价格继续稳定。进入 1 月份以来，隔膜需求偏弱，一些厂家为春节放假和 2 季度开始备库，后期提价预计要 4-5 月份，近期碳酸锂价格的大幅上涨，也让一些隔膜企业对后市需求产生一定担忧。

**电解液：**本周国内电解液市场价格稳定，1 月份总体需求有所下滑，目前话语权又回到了电池厂一方，6F 市场情况也差不多，2 月份因春节因素影响，材料厂累库将明显，不过这种情况也只是短期行为，预计 3 月份以后将维稳。目前 VC 挺价意愿较为强烈。

#### 下游需求端：

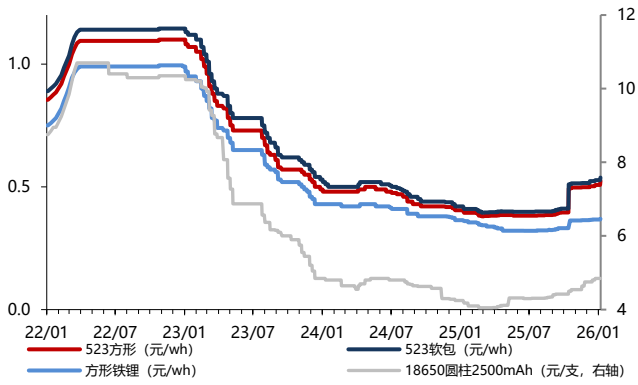
**电池：**本周国内电芯市场价格总体稳定。目前来看，今年一季度市场预期较好，预计产量同比仅下滑 10-15% 水平，明显好于往年同期。主要还是因 2 月份传统春节节日缩减的影响。

**新能源车：**26 年第 3 周（1.12-1.18）周度数据，乘用车销量 35.1 万，同比去年-24%，环比上个月-46%；新能源车销量 19.5 万，同比去年+7%，环比上个月-52%；周度新能源车渗透率 55.6%，比去年同期+15.9 个百分点，比上个月-2 个百分点；2026 年德国重启新能源车补贴，最高 6000 欧元；特斯拉、小米、理想几个品牌推出了低息政策。

**储能：**本周储能电芯延续涨价趋势，电池产能利用率高，加上近期出口退税政策的推出，进一步刺激了下游的备货情绪，加剧了储能需求的增长。

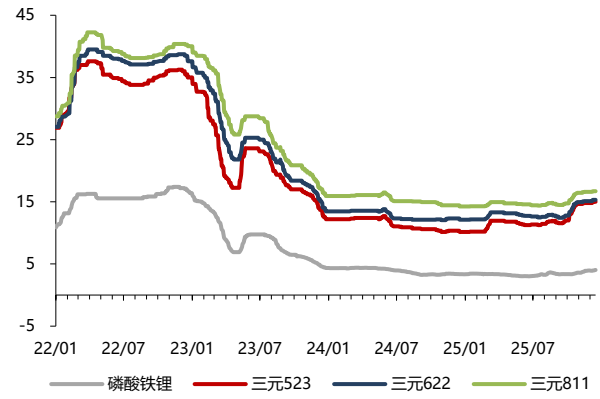
（文字部分引用自鑫椽资讯）

图20: 部分电芯价格走势 (左轴-元/Wh、右轴-元/支)



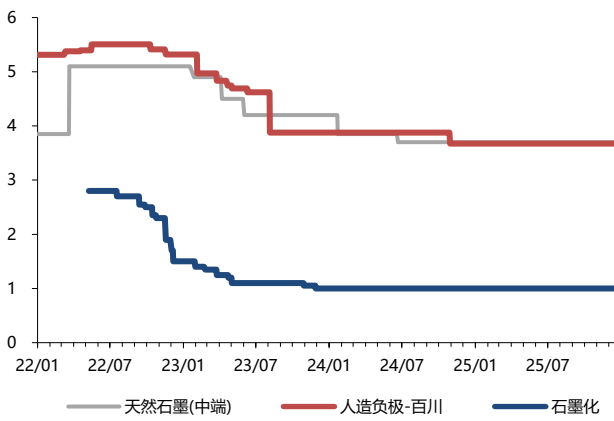
数据来源: SMM, 东吴证券研究所

图21: 部分电池正极材料价格走势 (万元/吨)



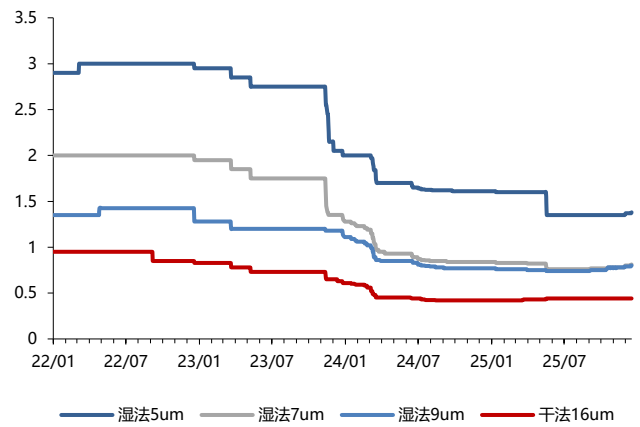
数据来源: 鑫椏资讯、SMM, 东吴证券研究所

图22: 电池负极材料价格走势 (万元/吨)



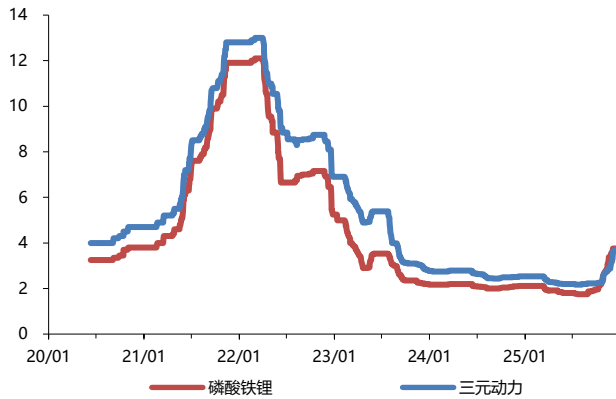
数据来源: 鑫椏资讯、百川, 东吴证券研究所

图23: 部分隔膜价格走势 (元/平方米)



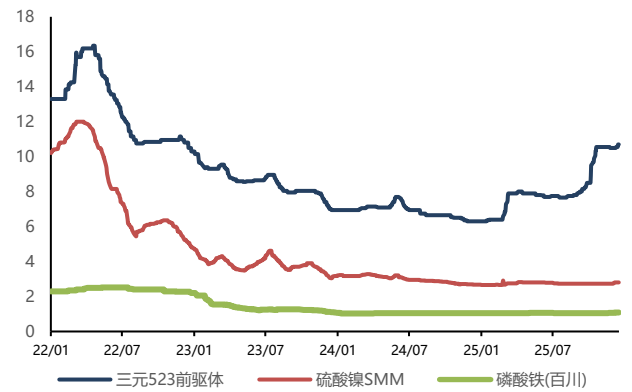
数据来源: SMM, 东吴证券研究所

图24: 部分电解液材料价格走势 (万元/吨)



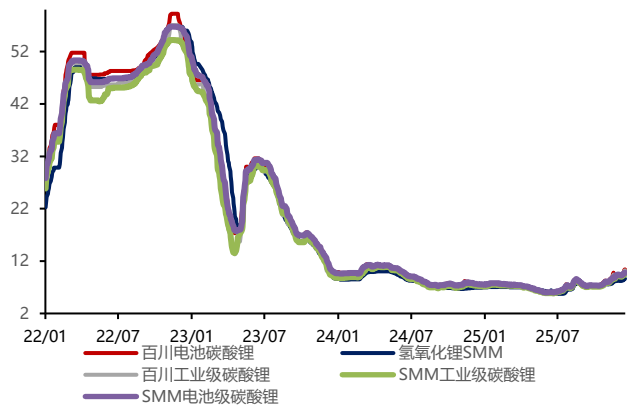
数据来源: SMM, 东吴证券研究所

图25: 前驱体价格走势 (万元/吨)



数据来源: 鑫椏资讯、SMM、百川, 东吴证券研究所

图26: 锂价格走势 (万元/吨)



数据来源: 百川、SMM, 东吴证券研究所

图27: 钴价格走势 (万元/吨)



数据来源: WIND、Metal Bulletin, 东吴证券研究所

图28: 锂电材料价格情况

【东吴电新】锂电材料价格每日涨跌(2026/01/23)											
	2026/01/19	2026/01/20	2026/01/21	2026/01/22	2026/01/23	绝对涨幅	日环比%	周环比%	月初环比%	年初环比%	
钴: 长江有色市场 (万/吨)	43.60	43.20	43.00	42.80	42.80	0	0.0%	-5.3%	-8.0%	-8.0%	
钴: 钴粉 (万/吨) SMM	56.10	56.10	56.10	56.50	56.50	0	0.0%	0.7%	10.8%	10.8%	
钴: 金川赞比亚 (万/吨)	44.47	43.98	43.79	43.69	43.69	0	0.0%	-3.7%	-4.5%	-4.5%	
钴: 电解钴 (万/吨) SMM	44.50	44.00	43.80	43.70	43.70	0	0.0%	-3.7%	-4.4%	-4.4%	
钴: 金属钴 (万/吨) 百川	43.30	43.40	43.40	43.25	43.50	0.25	0.6%	-3.1%	-5.1%	-5.1%	
钴: MB钴(高级)(美元/磅)	28.50	28.50	28.75	28.75	28.75	0	0.0%	0.9%	7.5%	7.5%	
钴: MB钴(低级)(美元/磅)	25.68	25.78	25.78	25.78	25.78	0	0.0%	0.4%	2.8%	2.8%	
镍: 上海金属网 (万/吨)	14.68	14.68	14.52	14.55	15.00	0.448	3.1%	0.7%	7.6%	7.6%	
锰: 长江有色市场 (万/吨)	1.88	1.85	1.84	1.84	1.88	0.037	2.0%	-0.1%	-5.1%	-5.1%	
碳酸锂: 国产 (99.5%) (万/吨)	14.30	14.60	15.20	15.70	16.40	0.7	4.5%	13.1%	43.2%	43.2%	
碳酸锂: 工业级 (万/吨) 百川	14.50	14.90	15.50	16.20	16.70	0.5	3.1%	7.7%	39.2%	39.2%	
碳酸锂: 工业级 (万/吨) SMM	14.75	14.90	15.50	16.10	16.75	0.65	4.0%	8.4%	43.2%	43.2%	
碳酸锂: 电池级 (万/吨) 百川	14.70	15.10	15.70	16.50	17.00	0.5	3.0%	8.3%	39.3%	39.3%	
碳酸锂: 电池级 (万/吨) SMM	15.10	15.25	15.85	16.45	17.10	0.65	4.0%	8.2%	43.1%	43.1%	
碳酸锂: 国产主流厂商 (万/吨)	15.05	15.35	15.95	16.45	17.15	0.7	4.3%	12.5%	40.6%	40.6%	
金属锂: (万/吨) 百川	92.50	92.50	94.50	94.50	94.50	0	0.0%	2.2%	29.5%	29.5%	
金属锂: (万/吨) SMM	80.00	80.00	80.00	80.00	80.00	0	0.0%	0.0%	12.7%	12.7%	
氢氧化锂: (万/吨) 百川	14.65	14.85	15.45	15.95	16.65	0.7	4.4%	9.2%	42.3%	42.3%	
氢氧化锂: 国产 (万/吨) SMM	14.4	14.7	15.2	15.7	16.1	0.45	2.9%	8.1%	45.3%	45.3%	
氢氧化锂: 国产 (万/吨)	13.80	14.20	15.00	15.50	16.20	0.7	4.5%	17.4%	65.3%	65.3%	
电解液: 磷酸铁锂 (万/吨) 百川	3.75	3.75	3.75	3.75	3.75	0	0.0%	0.0%	0.0%	0.0%	
电解液: 磷酸铁锂 (万/吨) SMM	3.58	3.58	3.58	3.58	3.58	0	0.0%	0.0%	0.0%	0.0%	
电解液: 三元动力 (万/吨) SMM	3.73	3.73	3.73	3.73	3.73	0	0.0%	0.0%	0.0%	0.0%	
六氟磷酸锂: SMM (万/吨)	15.50	15.15	14.95	14.85	14.60	-0.25	-1.7%	-5.8%	-12.3%	-12.3%	
六氟磷酸锂: 百川 (万/吨)	15.30	15.10	15.10	14.90	14.70	-0.2	-1.3%	-3.9%	-9.8%	-9.8%	
DMC碳酸二甲酯: 工业级 (万/吨)	0.41	0.41	0.41	0.41	0.41	0	0.0%	0.0%	-2.4%	-2.4%	
DMC碳酸二甲酯: 电池级 (万/吨) SMM	0.64	0.64	0.64	0.64	0.64	0	0.0%	0.0%	0.0%	0.0%	
EC碳酸乙烯酯 (万/吨)	0.65	0.60	0.59	0.58	0.58	0	0.0%	-10.1%	-10.8%	-10.8%	
SMM电池级VC(万元/吨)	16.50	16.50	16.50	16.25	16.15	-0.1	-0.6%	-2.1%	-5.6%	-5.6%	
SMM电池级FEC(万元/吨)	7.20	7.20	6.95	6.7	6.5	-0.2	-3.0%	-9.7%	-9.7%	-9.7%	
SMM电池级DEC(万元/吨)	0.89	0.89	0.89	0.89	0.89	0	0.0%	0.0%	0.0%	0.0%	
SMM电池级EC(万元/吨)	0.62	0.62	0.62	0.62	0.62	0	0.0%	0.0%	0.0%	0.0%	
SMM电池级PC(万元/吨)	0.71	0.71	0.71	0.71	0.71	0	0.0%	0.0%	0.0%	0.0%	
前驱体: 磷酸铁 (万/吨) 百川	1.13	1.13	1.14	1.14	1.14	0	0.0%	1.2%	3.5%	3.5%	
前驱体: 三元523型 (万/吨)	10.95	10.95	10.95	10.95	10.95	0	0.0%	0.0%	3.8%	3.8%	
前驱体: 氯化钴 (万/吨) SMM	34.50	34.50	34.50	34.50	34.50	0	0.0%	0.0%	3.8%	3.8%	
前驱体: 四氯化钴 (万/吨) SMM	36.65	36.65	36.65	36.65	36.65	0	0.0%	0.0%	0.3%	0.3%	
前驱体: 氯化钴 (万/吨) SMM	11.60	11.60	11.60	11.60	11.60	0	0.0%	0.2%	2.7%	2.7%	
前驱体: 硫酸镍 (万/吨)	2.73	2.73	2.73	3.10	3.10	0	0.0%	13.8%	13.8%	13.8%	
正极: 钴酸锂 (万/吨) 百川	37.80	37.80	37.80	37.80	37.80	0	0.0%	0.7%	5.0%	5.0%	
正极: 钴酸锂 (万/吨) SMM	40.45	40.45	40.45	40.45	40.75	0.3	0.7%	0.7%	5.0%	5.0%	
正极: 锰酸锂-动力 (万/吨) SMM	5.60	5.60	5.70	5.75	5.85	0.1	1.7%	3.5%	19.4%	19.4%	
正极: 三元111型 (万/吨)	18.45	18.45	18.45	18.75	19.25	0.5	2.7%	3.2%	20.7%	20.7%	
正极: 三元523型 (单晶型, 万/吨)	18.35	18.35	18.35	18.65	19.15	0.5	2.7%	3.2%	20.4%	20.4%	
正极: 三元622型 (单晶型, 万/吨)	18.65	18.65	18.65	18.95	19.45	0.5	2.6%	3.2%	19.3%	19.3%	
正极: 三元811型 (单晶型, 万/吨)	19.70	19.70	19.70	20.00	20.50	0.5	2.5%	3.0%	18.2%	18.2%	
正极: 磷酸铁锂-动力 (万/吨) SMM	5.38	5.41	5.56	5.71	5.86	0.158	2.77%	5.7%	28.6%	28.6%	
负极: 人造石墨高端动力 (万/吨)	4.83	4.83	4.83	4.83	4.83	0	0.0%	0.0%	0.0%	0.0%	
负极: 人造石墨低端 (万/吨)	2.05	2.05	2.05	2.05	2.05	0	0.0%	0.0%	0.0%	0.0%	
负极: 人造石墨中端 (万/吨)	3.17	3.17	3.17	3.17	3.17	0	0.0%	0.0%	0.0%	0.0%	
负极: 天然石墨高端 (万/吨)	5.75	5.75	5.75	5.75	5.75	0	0.0%	0.0%	0.0%	0.0%	
负极: 天然石墨低端 (万/吨)	2.25	2.25	2.25	2.25	2.25	0	0.0%	0.0%	0.0%	0.0%	
负极: 天然石墨中端 (万/吨)	3.70	3.70	3.70	3.70	3.70	0	0.0%	0.0%	0.0%	0.0%	
负极: 碳负极材料 (万/吨) 百川	3.67	3.67	3.67	3.67	3.67	0	0.0%	0.0%	0.0%	0.0%	
负极: 石油焦 (万/吨) (百川)	0.32	0.32	0.32	0.32	0.32	0	0.0%	0.0%	0.0%	0.0%	
隔膜: 湿法: 百川 (元/平)	0.77	0.77	0.77	0.77	0.77	0	0.0%	0.0%	0.0%	0.0%	
隔膜: 干法: 百川 (元/平)	0.45	0.45	0.45	0.45	0.45	0	0.0%	0.0%	0.0%	0.0%	
隔膜: 5um湿法/国产 (元/平) SMM	1.41	1.41	1.41	1.41	1.41	0	0.0%	0.0%	1.4%	1.4%	
隔膜: 7um湿法/国产 (元/平) SMM	0.85	0.85	0.85	0.85	0.85	0	0.0%	0.0%	2.4%	2.4%	
隔膜: 9um湿法/国产 (元/平) SMM	0.82	0.82	0.82	0.82	0.82	0	0.0%	0.0%	1.2%	1.2%	
隔膜: 16um干法/国产 (元/平) SMM	0.44	0.44	0.44	0.44	0.44	0	0.0%	0.0%	0.0%	0.0%	
电池: 方形-三元523 (元/wh) SMM	0.526	0.526	0.526	0.526	0.582	0.056	10.6%	10.6%	14.6%	14.6%	
电池: 软包-三元523 (元/wh) SMM	0.539	0.539	0.539	0.539	0.583	0.044	8.2%	8.2%	10.4%	10.4%	
电池: 方形-铁锂 (元/wh) SMM	0.369	0.369	0.369	0.369	0.374	0.005	1.4%	1.4%	1.9%	1.9%	
电池: 圆柱18650-2500mAh (元/支)	4.95	4.95	4.95	4.95	5.9	0.95	19.2%	19.2%	21.6%	21.6%	
铜箔: 8um国产加工费 (元/公斤)	17.5	17.5	17.5	17.5	17.5	0	0.0%	0.0%	0.0%	0.0%	
铜箔: 6um国产加工费 (元/公斤)	20	20	20	20	20	0	0.0%	0.0%	0.0%	0.0%	
PVDF: LFP (万元/吨)	6.25	6.25	6.25	6.25	6.25	0	0.0%	0.0%	0.0%	0.0%	
PVDF: 三元 (万元/吨)	11.95	11.95	11.95	11.95	11.95	0	0.0%	0.0%	0.0%	0.0%	

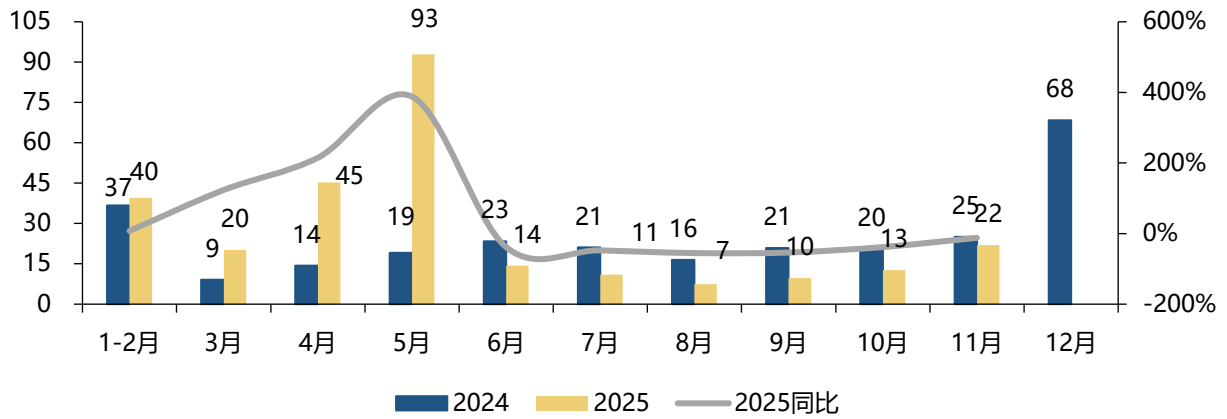
数据来源: WIND、鑫椏资讯、百川、SMM, 东吴证券研究所

## 2.2. 新能源行业跟踪

### 2.2.1. 国内需求跟踪

根据国家能源局统计, 11月新增21.99GW, 同比-12.04%, 环比+74.52%; 1-11月累计274.9GW, 同比+33%。

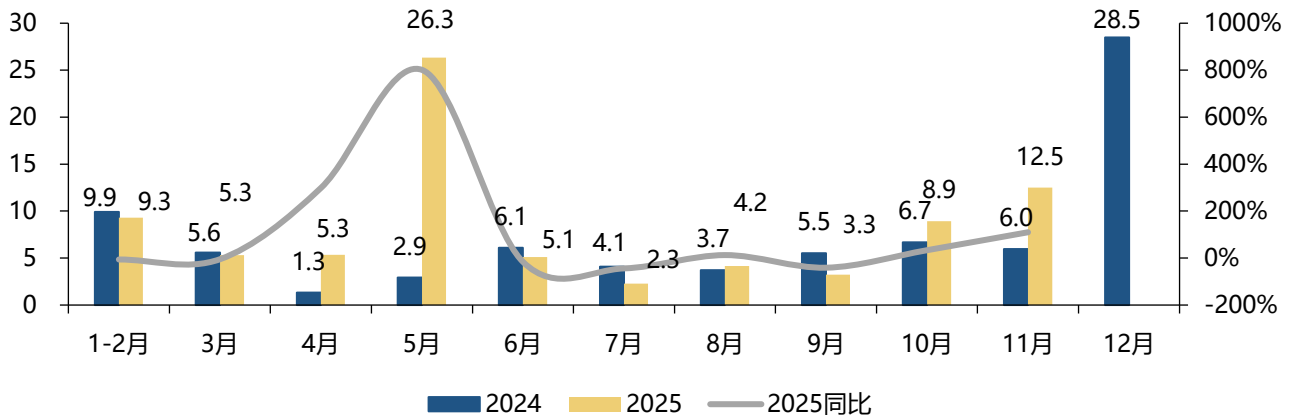
图29: 国家能源局光伏月度新增装机容量 (GW)



数据来源: 国家能源局, 东吴证券研究所

根据国家能源局统计, 25年1~11月我国风电装机 82.5GW, 同比+59%; 其中11月风电装机 12.49GW, 同比+110%, 25年风电景气度持续较高。

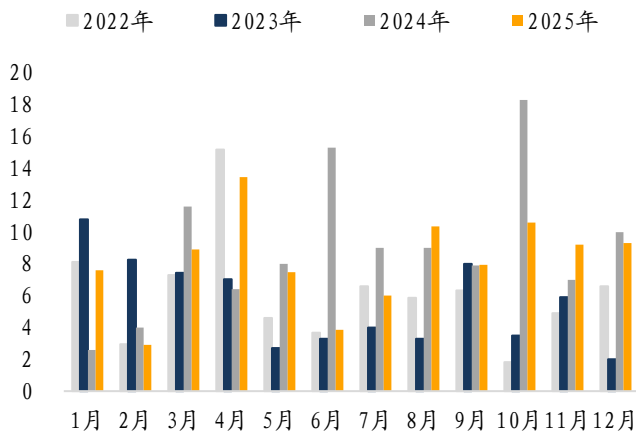
图30: 国家能源局风电月度新增装机容量 (GW)



数据来源: 国家能源局, 东吴证券研究所

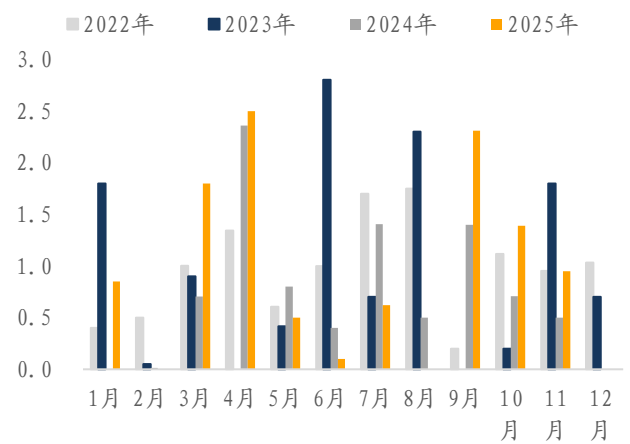
25年1~12月陆风机组招标 98GW, 同比下降 11%; 25年1~12月海风招标 11GW, 同比增长 25%。

图31: 风电陆风机组招标情况 (GW)



数据来源: 采招网, 东吴证券研究所

图32: 风电海风机组招标情况 (GW)



数据来源: 采招网, 东吴证券研究所

### 2.2.2. 国内价格跟踪

#### 多晶硅:

目前国内硅料端暂无利好消息, 市场多为观望等待, 下游采购企业对硅料价格有较强的降价预期, 但现有硅料厂商暂未有明确报价落地, 硅料买卖双方博弈加剧。未来硅料价格尚不明确的情况下, 前期部分已签订单以及在谈订单有延迟; 目前市场上期现商有成交走货, 但价格相比前期 60 元/公斤左右的报价大幅下调, 低位价格来至 50 元/公斤附近。当前硅料市场整体成交进一步萎缩, 对应硅料库存继续增加, 综合硅料企业、下游企业、中间商在内硅料整体库存水平不容小觑, 而叠加近期需求疲软等因素, 包括头部硅料企业在内市场硅料产出有望出现明显减少。此外, 前期“反垄断”约谈整改节点临近, 市场观望有关部门会议结果, 预计也将为后期硅料工作推进方向定调。

#### 硅片:

上游硅料价格止涨观望, 甚至有下降预期下, 本周国内硅片价格维稳为主, 个别尺寸硅片价格有松动迹象。本周 N 型各尺寸硅片低位价格略有下探, M10L、G12R、G12 硅片价格分别落在 1.3-1.4、1.4-1.5、1.6-1.7 元/片区间, 甚至部分小厂出货价格出现更低; 市场在下游电池增产规模有限带动, 同时又有硅片备货的情况下实际采购体量起色不大, 市场仍多以观望博弈为主; 而随着对上游硅料价格有降价预期下, 硅片价格短期存在走弱的可能。HJT 硅片方面, 下游 HJT 电池整体开线不高, 对应 HJT 硅片需求较低, 而市场在产的 HJT 硅片企业寥寥, 因此 HJT 硅片相比同尺寸 Topcon 硅片价格溢价明显, HJT 半片报价价格上涨至 0.82-0.84 元/片左右。

## 电池片:

本周国内银价攀升至 23000 元/公斤左右, 电池端成本进一步承压上扬, 各尺寸电池价格应声上扬, 当前各尺寸电池成交价格基本涨至 0.42 元/W 以上; 头部企业各尺寸报价涨至 0.45 元/W, 虽截止目前尚未有成交, 但实际成交价格仍在上移。出口退税取消拉动也加快了电池出货, 电池价格海外出货价格相比国内有 0.01 元/W 左右的溢价。电池厂商排产方面, 部分电池企业已有提产, 过年期间部分电池企业表示维持生产以应对海外出货, 但银价尚有继续上涨预期, 高位的电池成本下, 市场整体提产比例有限, 不少电池企业仍以限产保价出货为主。HJT 电池方面, N 型 HJT 电池市场产出有限, 不同企业间差距明显, 满产以及停产同时存在, HJT 电池报价随市上涨, 高位报价也来至 0.45 元/W 组左右, 但下游对涨价的 HJT 电池接受度有限, 当前 HJT 电池价格与 Topcon 电池价格基本同价, 甚至已有倒挂。

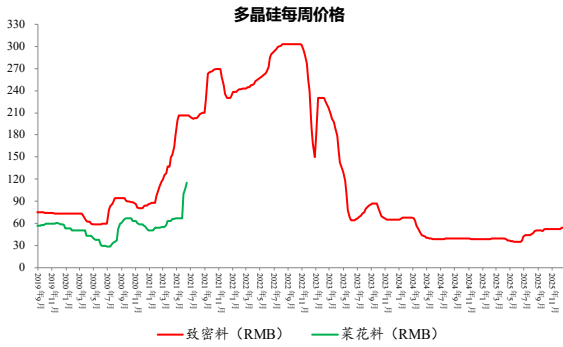
## 组件:

本周组件上游成本继续上扬, 出口退税取消带动组件抢发货, 双重推动下国内头部组件企业继续领涨各功率组件报价, 当前头部一体化组件企业分布式报价均上涨至 0.85 元/W 以上, 高位报价来至 0.88 元/W, 实际暂未有成交, 市场上高位成交有 0.82 元/W 左右的价格, 但成交规模不大; 而市场主流价格相比前期确有明显提升, 价格区间在 0.7-0.75 元/W 区间。出口退税取消带来的海外抢到货仍在继续, 组件企业厂商库存继续下降, 部分组件企业已有提产或提产规划, 但也有不少组件企业表示目前仍以控量保价为主, 银价等带动的成本上升预期仍在, 是否提产尚在观望。

## 辅材:

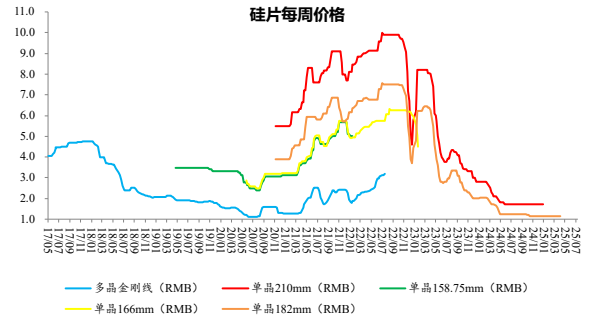
组件辅材方面, 本周部分辅材价格仍在松动, 其中玻璃方面, 受组件端复产对应需求有限, 库存压力缓增下, 市场上光伏玻璃价格略显混乱中仍有松动, 本周光伏玻璃价格 2.0mm 来至 10.5 元/m<sup>2</sup>左右, 3.2mm 光伏玻璃价格报至 17.5 元/m<sup>2</sup>左右。

图33: 硅料价格走势 (元/kg)



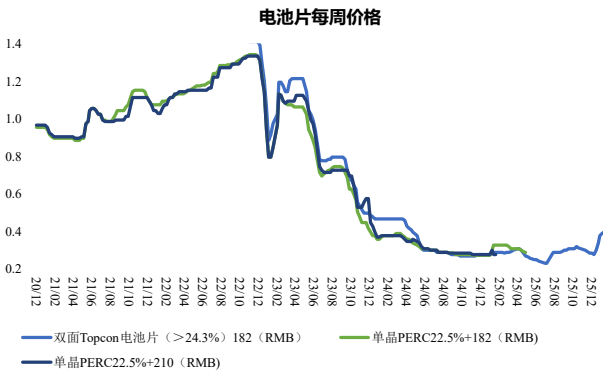
数据来源: Infolink, 东吴证券研究所

图34: 硅片价格走势 (元/片)



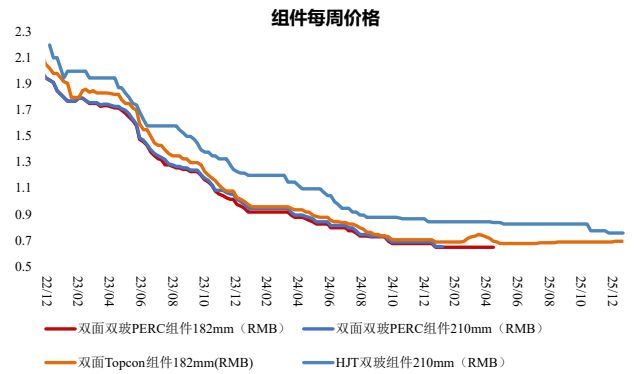
数据来源: Infolink, 东吴证券研究所

图35: 电池片价格走势 (元/W)



数据来源: Infolink, 东吴证券研究所

图36: 组件价格走势 (元/W)



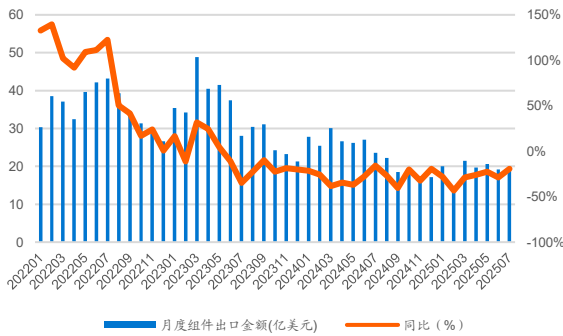
数据来源: Infolink, 东吴证券研究所

图37: 光伏产品价格情况 (硅料: 元/kg, 硅片: 元/片, 电池、组件: 元/W)

【东吴电新★曾朵红团队】光伏产业链价格周报 (20260119-20260123)							
SolarZoom国内价格	本周	上周	一月	两月	三月	去年同期	年初至今
单晶用料	60.00	0.00%	13.21%	13.21%	13.21%	39.53%	42.86%
N型210R硅片	1.50	0.00%	0.00%	15.38%	7.14%	#DIV/0!	20.00%
N型210硅片	1.70	0.00%	0.00%	6.25%	0.00%	#DIV/0!	17.24%
N型182硅片	1.40	0.00%	0.00%	7.69%	3.70%	18.64%	27.27%
Topcon182电池片 (双面)	0.42	0.00%	16.67%	42.37%	31.25%	42.37%	42.37%
Topcon182组件 (双面)	0.82	0.00%	10.81%	17.14%	17.14%	15.49%	15.49%
PVInfoLink国内价格	本周	上周	一月	两月	三月	去年同期	年初至今
致密料	54.00	0.00%	3.85%	3.85%	3.85%	38.46%	38.46%
N型182*183mm/130μm硅片	1.40	0.00%	12.00%	9.38%	3.70%	-	33.33%
N型182*210mm/130μm硅片	1.50	0.00%	11.11%	17.19%	7.14%	11.11%	33.93%
N型210mm/130μm硅片	1.70	0.00%	9.68%	6.25%	0.00%	9.68%	21.43%
双面Topcon电池片 (> 24.3%) +1	0.42	5.00%	23.53%	42.37%	33.33%	44.83%	50.00%
双面Topcon组件182mm	0.72	0.99%	2.72%	3.46%	3.46%	3.91%	0.99%
光伏玻璃3.2mm	17.50	0.00%	-4.11%	-11.39%	-13.58%	-10.26%	-10.26%
光伏玻璃2.0mm	10.50	0.00%	-8.70%	-17.97%	-19.85%	-12.50%	-10.64%
首席分析师 曾朵红	18616656981	zengdh@dwzq.com.cn	全面负责				

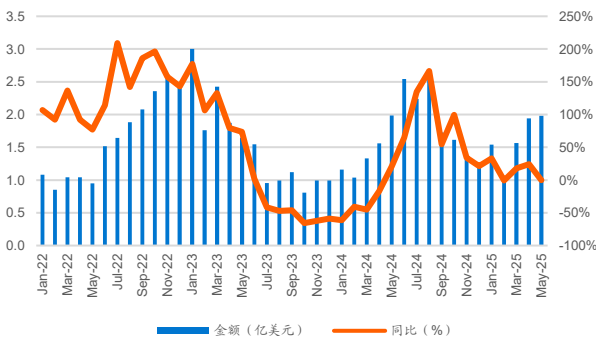
数据来源: SolarZoom, PVinsight, 东吴证券研究所

图38: 月度组件出口金额及同比增速



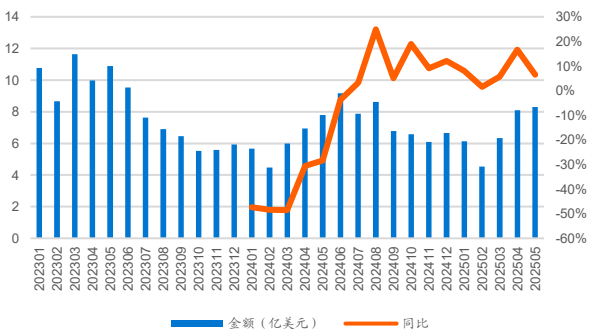
数据来源: 海关总署, 东吴证券研究所

图40: 浙江省逆变器出口



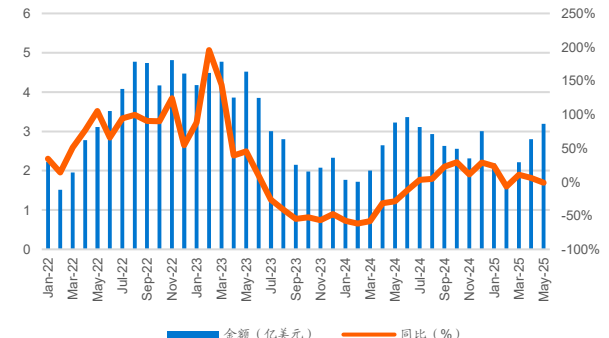
数据来源: 海关总署, 东吴证券研究所

图39: 月度逆变器出口金额及同比增速



数据来源: 海关总署, 东吴证券研究所

图41: 广东省逆变器出口



数据来源: 海关总署, 东吴证券研究所

### 2.3. 工控和电力设备行业跟踪

工控自动化市场 2025 年 Q3 整体增速-2.0%。1) 分市场看, 2025Q3 OEM&项目型市场持续复苏, 锂电/包装/物流/注塑/餐饮复苏较快。2) 分行业看, OEM 市场、项目型市场整体增速为+2.2%/-3.9%。

图42: 季度工控市场规模增速 (%)

	22Q1	22Q2	22Q3	22Q4	23Q1	23Q2	23Q3	23Q4	24Q1	24Q2	24Q3	24Q4	25Q1	25Q2	25Q3
季度自动化市场营收 (亿元)	810.4	746.6	748.1	658.8	795.0	723.6	732.3	659.2	783.4	692.3	722.5	658.2	801.8	684.6	708.4
季度自动化市场增速	7.6%	-3.8%	2.4%	-0.7%	-1.9%	-3.1%	-2.1%	0.1%	-1.5%	-4.3%	-1.3%	-0.2%	2.4%	-1.5%	-2.0%
其中: 季度OEM市场增速	4.5%	-10.2%	-6.0%	-10.0%	-6.6%	-10.7%	-9.3%	-2.7%	-7.0%	-7.5%	-4.3%	-1.4%	3.3%	0.5%	2.2%
季度项目型市场增速	9.7%	1.2%	7.8%	5.8%	1.3%	2.1%	1.8%	1.7%	2.0%	-2.4%	0.1%	0.6%	1.8%	2.7%	-3.9%

数据来源: 工控网, 东吴证券研究所

图43: 工控行业下游细分行业同比增速 (亿元, %)

亿元	2024						2025							
	2024Q1	YoY	2024Q2	YoY	2024Q3	YoY	2024Q4	YoY	2025Q1	YoY	2025Q2	YoY	2025Q3	YoY
<b>OEM市场合计</b>	<b>283</b>	<b>-7.0%</b>	<b>253</b>	<b>-6.4%</b>	<b>230</b>	<b>-4.3%</b>	<b>234</b>	<b>-1.4%</b>	<b>293</b>	<b>3.3%</b>	<b>254</b>	<b>0.5%</b>	<b>235</b>	<b>2.2%</b>
机床	56	-3.0%	74	4.8%	56	6.0%	69	6.0%	61	9.0%	76	2.0%	60	8.0%
电子及半导体	30	-1.9%	31	-0.8%	30	-3.1%	26	2.0%	30	1.0%	28	-9.1%	28	-6.0%
电池	22	-11.0%	14	-31.1%	11	-29.0%	13	5.1%	24	10.0%	15	11.9%	13	21.7%
包装	15	6.9%	10	3.4%	12	5.0%	8	11.1%	17	11.0%	11	6.8%	14	18.0%
纺织	20	8.0%	18	3.2%	15	8.0%	13	7.1%	21	6.0%	18	-1.2%	13	-14.0%
工业机器人	11	3.1%	11	5.1%	8	6.9%	8	12.0%	12	8.0%	12	10.4%	11	25.1%
暖通空调	10	5.8%	13	2.0%	12	3.0%	7	-3.0%	10	2.0%	13	1.3%	12	-2.0%
电梯	9	-7.0%	14	-11.2%	12	-13.0%	11	-8.0%	9	-4.9%	13	-7.0%	11	-6.1%
物流	9	-6.0%	12	-5.4%	11	-1.1%	8	1.1%	10	6.0%	13	9.6%	13	15.8%
起重	8	-7.0%	8	-14.4%	7	-12.0%	6	-6.9%	7	-8.0%	7	-10.1%	6	-13.0%
橡胶	6	1.7%	4	1.1%	5	2.0%	4	2.2%	6	1.1%	4	0.9%	5	5.0%
印刷	2	-22.1%	3	-8.0%	3	6.3%	3	-3.0%	2	-10.7%	3	-10.1%	3	-12.9%
塑料	5	8.0%	5	8.9%	6	7.1%	4	2.2%	6	3.9%	6	5.0%	6	4.1%
食品饮料	6	5.7%	6	11.0%	8	12.9%	7	8.0%	6	8.9%	6	2.9%	8	3.0%
工程机械	3	-16.0%	3	-12.0%	3	-14.0%	2	-12.9%	3	-14.2%	3	-11.1%	3	-8.9%
纸中	4	-7.0%	4	-5.0%	4	-4.0%	3	-3.0%	4	-6.0%	4	-2.4%	4	1.9%
制药	2	0.4%	2	-9.8%	3	-1.1%	3	-1.9%	2	0.8%	2	-4.8%	3	-6.0%
造纸 (纸中)	4	104.8%	4	64.8%	4	56.8%	3	61.9%	4	-6.0%	4	-100.0%	4	1.9%
建材	3	-18.5%	4	-11.1%	4	-11.6%	2	-29.1%	3	-11.0%	3	-13.0%	3	-14.5%
烟草	0	-20.0%	0	-14.3%	0	-11.6%	0	-9.3%	0	3.6%	0	0.0%	0	5.3%
其他	58	-24.0%	13	-50.9%	17	-36.0%	37	-15.6%	60	4.8%	18	36.8%	19	12.6%
<b>项目型市场合计</b>	<b>500</b>	<b>2.0%</b>	<b>443</b>	<b>-2.4%</b>	<b>493</b>	<b>0.1%</b>	<b>424</b>	<b>0.6%</b>	<b>509</b>	<b>1.8%</b>	<b>431</b>	<b>-2.7%</b>	<b>473</b>	<b>-3.9%</b>
化工	134	8.0%	128	2.0%	110	0.8%	110	2.0%	136	1.0%	124	-2.8%	101	-8.0%
石化	45	-4.0%	39	2.7%	45	5.6%	38	3.0%	48	7.0%	35	-8.3%	40	-12.0%
电力	35	-19.9%	51	2.4%	50	14.7%	50	11.0%	46	30.0%	54	4.9%	56	11.0%
市政及公共设施	95	5.0%	98	2.0%	105	-2.0%	96	1.0%	102	8.0%	99	1.0%	107	2.0%
冶金	32	3.0%	32	-15.8%	49	-13.7%	28	-22.0%	23	-28.2%	29	-12.0%	45	-8.0%
汽车	10	-2.9%	19	-16.2%	11	-16.6%	12	-14.1%	10	-6.1%	20	3.0%	12	6.0%
采矿	10	21.0%	9	0.9%	10	-5.6%	11	5.0%	7	-27.6%	9	8.0%	11	9.0%
造纸	7	3.1%	6	4.9%	8	7.9%	8	6.1%	10	49.2%	6	2.1%	8	-1.0%
其他	70	-46.1%	61	-11.9%	104	3.0%	72	4.6%	128	83.7%	54	-10.1%	94	-9.8%
<b>工控行业合计</b>	<b>783</b>	<b>-1.5%</b>	<b>695</b>	<b>-3.9%</b>	<b>723</b>	<b>-1.3%</b>	<b>658</b>	<b>-0.2%</b>	<b>801.8</b>	<b>2.4%</b>	<b>684.6</b>	<b>-1.5%</b>	<b>708.4</b>	<b>-2.0%</b>

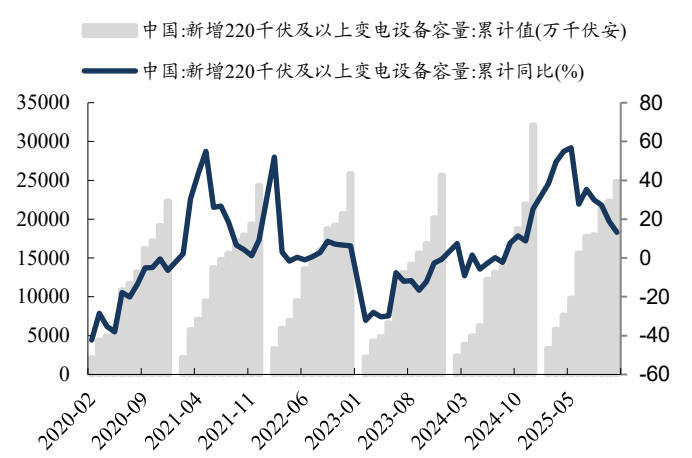
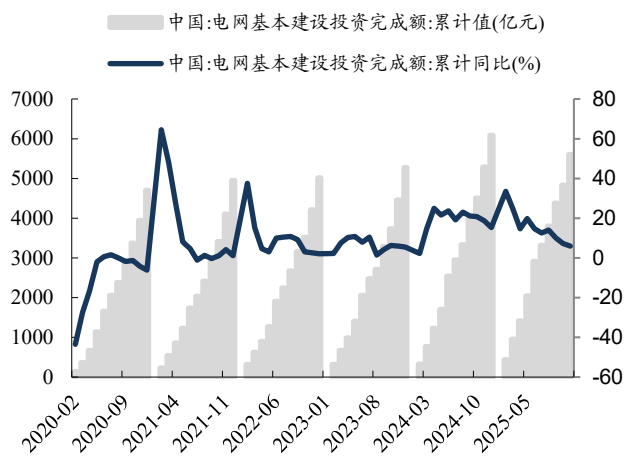
数据来源: 工控网, 东吴证券研究所

12月制造业 PMI 50.1%, 前值 49.2%, 环比+0.9pct: 其中大/中/小型企业 PMI 分别为 50.8%/49.8%/48.6%, 环比+1.5pct/+0.9pct/-0.5pct; 2025 年 12 月工业增加值累计同比+6.4%; 2025 年 12 月制造业固定资产投资完成额累计同比+0.6%。

- 12月制造业 PMI 50.1%，前值 49.2%，环比+0.9pct：其中大/中/小型企业 PMI 分别为 50.8%/49.8%/48.6%，环比+1.5pct/+0.9pct/-0.5pct。
- 2025年1-12月工业增加值累计同比增长：2025年1-12月制造业规模以上工业增加值累计同比+6.4%。
- 2025年12月制造业固定资产投资累计同比增长：2025年12月制造业固定资产投资完成额累计同比+0.6%。
- 2025年12月机器人、机床产量数据向好：2025年12月工业机器人产量累计同比+28.0%；12月金属切削机床产量累计同比+9.7%，12月金属成形机床产量累计同比+7.2%。

图44：电网基本建设投资完成累计（左轴：累计值-亿元；右轴：累计同比）

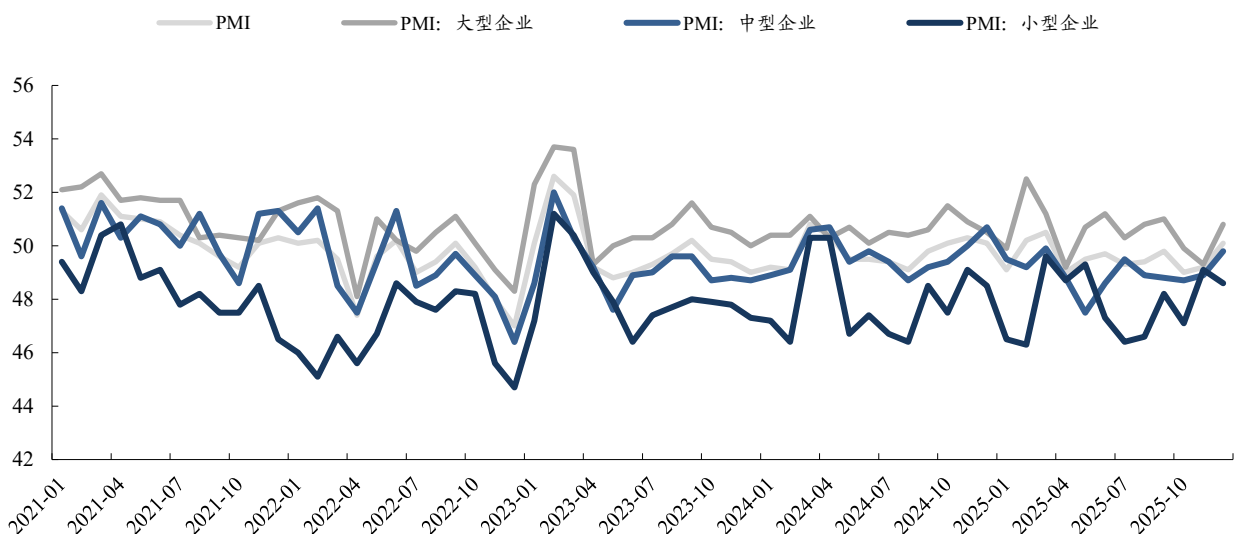
图45：新增220kV及以上变电容量累计（左轴：累计值-万千伏安；右轴：累计同比）



数据来源：wind、东吴证券研究所

数据来源：wind、东吴证券研究所

图46：PMI 走势 (%)

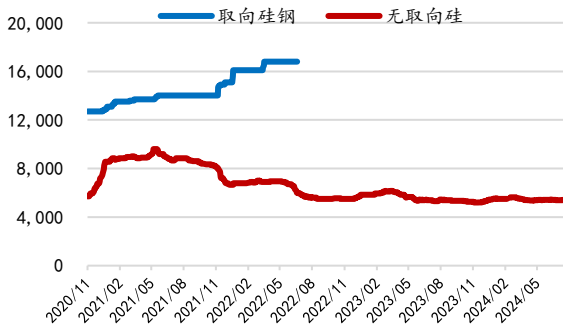


数据来源：wind，东吴证券研究所

2.3.1. 电力设备价格跟踪

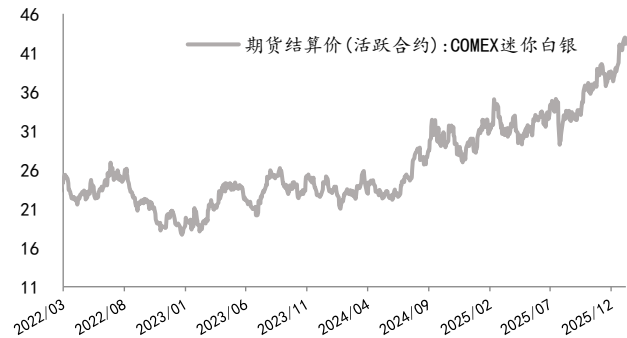
截至1月23日，本周银、铜、铝价格均环比上升。Comex 白银本周收于 101.33 美元/盎司，环比上升 14.45%；LME 三个月期铜收于 13128.50 美元/吨，环比上升 2.54%；LME 三个月期铝收于 3173.50 美元/吨，环比上升 1.26%。

图47: 取向、无取向硅钢价格走势 (元/吨)



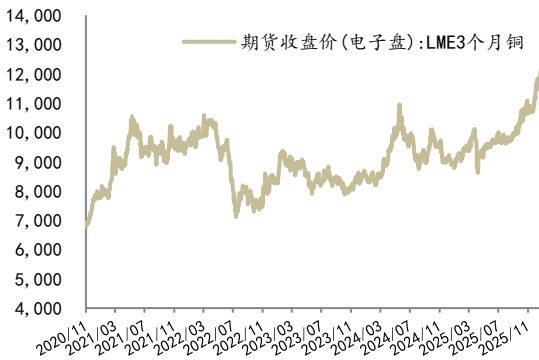
数据来源: wind、东吴证券研究所

图48: 白银价格走势 (美元/盎司)



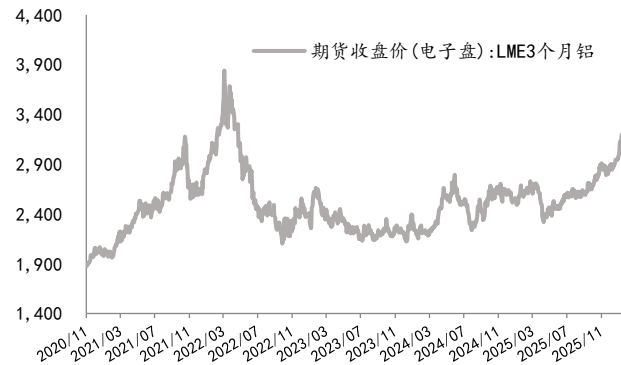
数据来源: wind、东吴证券研究所

图49: 铜价格走势 (美元/吨)



数据来源: wind、东吴证券研究所

图50: 铝价格走势 (美元/吨)



数据来源: wind、东吴证券研究所

### 3. 动态跟踪

#### 3.1. 本周行业动态

##### 3.1.1. 储能

**国家统计局：新型储能装机破 1 亿千瓦，全球占比超 40%，稳居首位。**1 月 19 日，国家统计局发布国家统计局能源统计司司长胡汉舟《能源供应保障有力 绿色转型加速推进》。文章指出，我国可再生能源装机容量取得新突破。2025 年，我国风电光伏发电装机首次超过火电装机容量，各类电源、区域电网互补互济，“西电东送”工程输送能力达到 3.4 亿千瓦；新型储能保持较快发展，装机突破 1 亿千瓦，占全球总装机比例超过 40%，稳居世界首位。

[https://mp.weixin.qq.com/s/PWEjKJIFym3L6pXWH\\_q6Rg](https://mp.weixin.qq.com/s/PWEjKJIFym3L6pXWH_q6Rg)

**楚能签约埃及 6GWh 储能大单，成功开拓北非市场。**1 月 16 日，楚能新能源与埃及 WeaCan、Kemet 签署战略合作协议。根据协议，WeaCan 和 Kemet 将作为项目落地的核心推动方，依托其在埃及本土深厚的行业资源与成熟的项目运作经验，全面负责应用场景对接、政府审批协调、电网接入支持及本地化运营服务，为楚能储能产品的规模化部署提供坚实保障。楚能则作为技术与产品核心供应方，将分阶段供应总计达 6GWh 的高品质储能产品，确保产品在埃及电力系统中的安全稳定运行，并提供全周期技术支持服务。

<https://mp.weixin.qq.com/s/vmFi9KVfHj2bTouCLyKcdw>

**15GWh！中创新航海外储能产能建设加速。**据外媒报道，1 月 20 日，葡萄牙政府宣布与中创新航等 6 家公司签署投资协议，葡萄牙总理蒙特内格罗出席仪式。其中，中创新航的锂电池工厂项目正式获得 3.5 亿欧元（约合人民币 28.53 亿）的政府补贴。按照规划，该项目将于 2028 年全面投运，投产后将形成 15GWh 的储能电池生产能力，与阳光电源的匈牙利基地相当。

<https://mp.weixin.qq.com/s/vmFi9KVfHj2bTouCLyKcdw>

**美国加州特斯拉充电站储能系统起火。**当地时间 2026 年 1 月 21 日凌晨，美国加州圣马科斯市一充电站配套储能系统发生火灾。据圣马科斯市消防局称，于凌晨 3 时左右接报，报警人在圣马科斯西路与格兰德大道交叉口附近的特斯拉充电站旁发现明火。火灾起火点为特斯拉电动汽车充电站的配套电池储能系统，该储能系统为克里克赛德市场停车场内约 20 个特斯拉充电桩供电。

<https://mp.weixin.qq.com/s/vmFi9KVfHj2bTouCLyKcdw>

### 3.1.2. 新能源汽车及锂电池

**龙蟠科技与宁德时代订立新宁德时代采购框架协议。**1月15日，公司与宁德时代订立新宁德时代采购框架协议，协议期限自2026年1月1日起至2026年12月31日止。公司预计2026年，宁德时代将与公司发生不超过70亿元的采购交易。

<https://mp.weixin.qq.com/s/LrhnDx8zBc-xnNcw1itjcg>

**万润新能拟建7万吨磷酸铁锂项目。**1月16日晚间，万润新能发布公告，全资子公司湖北宏迈高科新材料有限公司拟投资建设7万吨/年高压实密度磷酸铁锂项目，总投资额为10.79亿元，资金来源为自筹资金，建设周期约12个月。

<https://mp.weixin.qq.com/s/xS16whktQJuQaY9xg0cDuw>

**逸飞激光签订1.58亿元锂电设备销售合同。**1月18日，武汉逸飞激光发布公告，披露公司近日与国内某锂电头部企业签订含税总金额1.58亿元的锂电设备装配线《设备采购安装合同》，该合同为公司日常经营性合同且无关联交易，相关内部审批程序已完成，合同金额占公司2024年度经审计营业收入的22.83%，若顺利履行，预计将对公司未来年度经营业绩产生积极影响，公司也将按规定及收入确认原则在相应会计期间确认收入。

<https://mp.weixin.qq.com/s/Jn9SmyXN1EF474iCbq8Fpw>

**天华新能拟赴港上市。**1月21日，天华新能发布公告称，公司正在筹划在境外发行股份(H股)并在香港联合交易所有限公司上市。目前，公司正在与相关中介机构就本次H股发行上市的具体推进工作进行商讨，相关细节尚未确定。

<https://mp.weixin.qq.com/s/sjAiA0YXzyPOXn12uDui4w>

**宁德时代发布轻商行业首款量产钠电池。**1月22日，宁德时代正式发布天行II轻商系列动力电池，其中低温版为行业首款量产钠电池。这款45度钠离子电池能量密度175Wh/kg，循环寿命突破10000次，全球首款通过GB 38031-2025新国标认证，可适配中小VAN、小微卡等车型。其耐低温能力表现优异，在-40°C极寒环境下仍保有90%可用电量，-30°C冻透状态下可即插即充，彻底解决北方地区商用车冬季使用痛点。值得一提的是，钠元素在地壳中丰度是锂的1000倍以上，提取成本仅为锂的1/20，长期来看将有效降低电池成本，提升轻商用车经济性。

<https://mp.weixin.qq.com/s/uyA-En5v3zZZv4AR3F72fa>

**达沃斯首日：欧洲欢迎电动化投资。**在达沃斯世界经济论坛首日，法国总统马克龙欢迎中国对欧直接投资进入关键部门，而欧盟层面则拟强化贸易与产业政策，在公共部门采购的关键绿色技术中设定最低“欧洲制造”占比，其中针对锂电池系统提出“分阶段抬

门槛”的要求，规定法规生效后约 12 个月内，公共采购的电池系统需在欧盟境内组装，并对电池管理系统等关键部件提出欧盟来源要求。

<https://mp.weixin.qq.com/s/OnIXPO3fWNOIGn5xaQklHw>

**2025 移动电源洗牌：罗马仕们自救与最严新规“撬动”电池供应新变。** 2025 年，因多起充电宝起火事件加速推动，被称为最严新规的《移动电源安全技术规范》已在工信部完成公示，最快预计 2 月开始实施；该规范首次在消费类电子产品用锂电池试验中引入针刺实验，将重塑移动电源行业格局，安克、罗马仕等头部品牌分别通过更换电池供应商、重启高端产品线等方式自救，力神、欣旺达等电池企业则在技术创新与新订单布局中受益，同时安克等企业也在布局户外电源等便携式储能赛道，试图拓展新的增长空间。

<https://mp.weixin.qq.com/s/RGPYB6kHcdcCk32mSfq-tg>

### 3.1.3. 光伏

**SpaceX 与特斯拉将各自承担 100GW 的年产能建设任务，合计高达 200GW。** 1 月 22 日，马斯克在达沃斯世界经济论坛上宣布：SpaceX 与特斯拉将在三年内于美国实现每年合计 200GW 的太阳能制造产能。其中，SpaceX 的 40GW 产能将主要适配太空光伏需求，为计划中每年部署的约 100 万颗太阳能 AI 卫星供电。

[https://mp.weixin.qq.com/s/6OOJFm9gG-qaJ0g2167JCQ?scene=1&click\\_id=24](https://mp.weixin.qq.com/s/6OOJFm9gG-qaJ0g2167JCQ?scene=1&click_id=24)

**中国星网计划在 2026-2030 年间部署 1.3 万颗低轨卫星。** 中国星网的发射节奏已经明显加快。2025 年 6 到 8 月，星网把发射节拍从“1 到 2 个月一组”压缩到“3 到 5 天一组”，7 月底至 8 月中旬 22 天内连发 5 组，卫星总数由 34 颗增至 72 颗。

[https://mp.weixin.qq.com/s/8FJWQBT3VkcVAgObV6zvug?scene=1&click\\_id=25](https://mp.weixin.qq.com/s/8FJWQBT3VkcVAgObV6zvug?scene=1&click_id=25)

**115MW/200.525MWh！西南首座“飞轮+电化学”混合储能项目并网。** 北极星储能网获悉，1 月 19 日，四川绵阳港旗游仙区 300MW/600MWh 电化学储能电站（一期）项目飞轮储能系统正式并网投运，已完成全部飞轮相关并网测试和一次调频测试试验，顺利转入商业化运营阶段。项目位于四川绵阳游仙区石马镇，一期建设规模为 115MW/200.525MWh，其中包含 100MW/200MWh 电化学储能和 15MW/0.525MWh 飞轮储能。

<https://news.bjx.com.cn/html/20260119/1480145.shtml>

**851.81MW！四川绵阳市 2026 年 Q1 分布式光伏电网可开放容量公示。** 2026 年 1 月 19 日，绵阳市发展和改革委员会公示 2026 年第一季度分布式光伏电网承载能力评估及可开放容量。公示显示，绵阳市下辖 9 个区县中，仅 1 个县电网承载能力评估等级

为红色，其余区域均为绿色；全市分布式光伏可开放容量合计达 851.81MW。

<https://guangfu.bjx.com.cn/news/20260119/1480303.shtml>

**山西 700MW 大型风光基地优选开发主体。**2026 年 1 月 21 日，山西省吕梁市中阳县发展和改革局发布关于优选推荐申报 2026 年大型风光基地投资开发主体的公告。根据公告，根据《山西省 2026 年大型风光基地实施方案》通知精神，中阳县拟申报总规模 700MW 新能源基地项目（风电 300MW，光伏发电 400MW）。

<https://guangfu.bjx.com.cn/news/20260123/1481043.shtml>

**大唐南京发电厂钠离子超级电容储能调频示范项目 EPC 定标，西安热工院联合体 5621 万中标。**北极星储能网获悉，1 月 23 日，大唐南京发电厂钠离子超级电容储能耦合调频示范项目 EPC 总承包中标结果正式公示。该项目招标编号为 CWEME-202601JSND-8004。公告显示，中标单位为西安热工研究院有限公司与河北能源工程设计有限公司组成的联合体，中标金额为 5621.563 万元。

<https://news.bjx.com.cn/html/20260123/1481115.shtml>

**河北秦皇岛一工商业分布式光伏电站并网发电。**北极星太阳能光伏网获悉，近日，位于河北秦皇岛市的中铁山桥集团有限公司 6.5MW 分布式光伏电站成功并网发电。该项目充分利用 28965m<sup>2</sup>中铁山桥厂区彩钢屋面，配置 10362 块 635Wp 高效组件，总装机容量达 6.5MW。项目采用 10kV 高压并网模式，实行“自发自用、余电上网”机制，仅需一个并网点即可接入园区高压侧，可满足企业 60%以上用电需求，年节约电费超百万元。项目投运后效益显著，年发电量约 710 万千瓦时，可满足本部钢结构生产车间 60%以上用电需求，预计年节约电费超百万元；同时每年可减排二氧化碳近 6000 吨，相当于植树造林 2000 余亩。

<https://guangfu.bjx.com.cn/news/20260123/1481092.shtml>

**广西 5 个光伏项目建设用地获批。**北极星太阳能光伏网获悉，1 月 20 日，广西壮族自治区自然资源局连发多条项目用地批复文件，其中包含 5 个光伏项目用地审批，涉及项目为融水荣山光伏项目、河池市宜州区北牙瑶族乡 100MWp 农光互补光伏发电项目、来宾市兴宾区迁江镇古欧光伏发电项目、钦北板城农光互补一期工程、平南丹竹矿山修复光伏项目。

<https://guangfu.bjx.com.cn/news/20260121/1480612.shtml>

#### 3.1.4. 风电

**运达股份：力争海上风电排名行业领先。**近期，运达能源科技集团股份有限公司在投资者平台披露了 2025 年风电行业转型期的发展动态：受益于 2024 年 10 月国内 12

家整机商签订自律公约、政策整治“内卷式”竞争等积极因素，2025年风电机组招标价格小幅回升；公司正从技术研发与供应链优化双端改善盈利能力，并已在大连太平湾、温州洞头建成“一南一北”两大海上风电总装基地，2025年成功中标浙江部分深远海项目订单，同时以滚动开发模式推进新能源电站业务布局。

<https://news.bjx.com.cn/html/20260119/1480205.shtml>

**中电建华东院预中标！600MW海上风电项目。**2026年1月19日至22日，江苏地区的大唐东台H5（400MW）海上风电项目与大唐滨海南区H4-1（200MW）海上风电项目勘察设计中标候选人公示，中国电建集团华东勘测设计研究院有限公司成为两个项目的预中标单位，其中大唐东台H5项目投标报价为4897万元，大唐滨海南区H4-1项目投标报价为3198万元。

<https://news.bjx.com.cn/html/20260120/1480391.shtml>

**12.8亿元！金风科技中标500MW海上风电项目。**2026年1月20日，华能河北黄骅市等11个风电项目共计1950.5MW风力发电机组及其附属设备集中采购预招标（标段六）中标结果公示，金风科技成为该标段中标人，投标报价为128061万元；该标段对应华能广东公司阳江三山岛二海上风电场项目，总装机容量500MW，要求单机容量14-17MW、叶轮直径252m-280m、轮毂高度不低于152m。

<https://news.bjx.com.cn/html/20260120/1480515.shtml>

**明阳出席冬季达沃斯论坛：全球海上风电迎来重大拐点 漂浮式是强健动力。**1月20日，世界经济论坛2026年年会（World Economic Forum，又称“冬季达沃斯论坛”）在瑞士达沃斯举行。作为全球清洁能源领域的领先企业代表，明阳集团高级副总裁张超受邀出席论坛并作主题发言，与来自政府、国际组织、能源企业及金融机构的代表共同探讨全球能源转型、产业协同与可持续发展的未来路径。

<https://news.bjx.com.cn/html/20260122/1480792.shtml>

### 3.1.5. 氢能

**松原市风光氢氨一体化技术科技创新中心获批！**近日，由能建绿色氢氨新能源（松原）有限公司筹建的“松原市风光氢氨一体化技术科技创新中心”正式通过松原市科学技术局批复认定，并获市级专项扶持资金5万元。

<https://news.bjx.com.cn/html/20260112/1479193.shtml>

**青骊获海外复购。**近日，青骊与韩国BHI Co., Ltd.公司再次达成合作，为其供应碱性电解水制氢电解槽核心零部件。此次复购，标志着海外市场对青骊产品技术与可靠性的深度认可。此次复购的韩国BHI公司，不仅是能源工程与解决方案领域的资深

EPC 企业，更是余热锅炉这一细分行业的全球龙头企业。BHI 公司以其严苛的供应链遴选标准著称，且近期成功拓展欧洲能源基建市场，其选择供应商的要求可至“国际级”。

<https://news.bjx.com.cn/html/20260119/1480213.shtml>

### 3.1.6. 电网

**安徽凤台风光储一体化 500 千伏送出工程开工。**日前，位于安徽淮南的凤台风光储一体化 500 千伏送出工程开工。该工程是凤台县风光储一体化项目的配套送出通道，新建线路 8.2 千米、铁塔 21 基，采用双回路单边架线方式，建成后可提升皖西北地区新能源电力消纳能力，优化区域电网架构。

<http://www.chinasmartgrid.com.cn/news/20260123/662934.shtml>

### 3.1.7. 人形机器人

**马斯克官宣 Optimus 明年走向大众。**马斯克于世界经济论坛称 Optimus 人形机器人今年将用于工业场景，目前已在工厂执行简单任务，预计今年晚些时候全面投入使用，明年年底将向公众销售人形机器人。若人工智能与机器人技术广泛普及且成本接近“免费”，全球经济增长爆发，经济产出  $\approx$  单台机器人平均生产力  $\times$  机器人数量。此外，特斯拉 FSD 自动驾驶软件迭代频率可达每周更新，已在多个城市推出 Robotaxi 服务，目标是年底美国广泛普及，预计 2 月欧洲获得监督式自动驾驶批准。

<https://mp.weixin.qq.com/s/x2o38XcrObbaZqgfLvpoQ>

**魔法原子官宣合作马年春晚。**1 月 23 日中央广播电视总台与魔法原子携手官宣魔法原子正式成为中央广播电视总台《2026 年春节联欢晚会》智能机器人战略合作伙伴。

<https://mp.weixin.qq.com/s/mCD7TjAdpjoBxqmR1RwklQ>

**宇树公布出货量细节。**1 月 22 日，宇树发布公告澄清，此前从未对外公布过 2025 年的具体销售数据。其 2025 年全年人形机器人实际出货量超过 5500 台，该数字指实际已发货至终端客户的数量，而非订单量，订单数量更高；同年，其人形机器人本体量产下线总量已超过 6500 台。以上数据仅涵盖纯人形机器人产品，不包括双臂轮式等其他类型的机器人产品。

[https://mp.weixin.qq.com/s/BRHGQMbmXhmBvPl1gVa5\\_w](https://mp.weixin.qq.com/s/BRHGQMbmXhmBvPl1gVa5_w)

**两家机器人公司完成股改。**1 月 23 日，深圳市众擎机器人科技有限公司发生工商变更，企业名称变更为深圳众擎机器人科技股份有限公司，企业类型变更为股份有限公司。星海图（北京）人工智能科技有限公司已于 2026 年 1 月完成工商变更，更名为星海图

(北京)人工智能科技股份有限公司, 企业类型由有限责任公司变更为股份有限公司。

[https://mp.weixin.qq.com/s/BRHGQMbmXhmBvPl1gVa5\\_w](https://mp.weixin.qq.com/s/BRHGQMbmXhmBvPl1gVa5_w)

### 3.1.8. 固态电池

**固态电池太空应用迎突破! 清研纳科、中国科学院加速推进。**纳科诺尔参股公司清研纳科在官微披露, 其干法电极设备已成功出货交付太空电源相关院所, 并在对外信息中引述 NASA 近期报告提到无溶剂干法加工高性能固态电池, 计划在 2028 年将固态电池用于空间站、火星探测器等关键项目。美国 NASA 的 SABERS 项目正在推进固态电池技术研发, 旨在为深空探测、载人航天及航空推进系统提供高能量密度电源。通过新型电极设计和固态电解质开发, 该项目显著提升了电池的能量密度和功率密度, 计划在 2031 年后逐步推广至更广泛的航天任务。在科研验证方面, 中国科学院于 1 月 7 日披露, 面向空间应用的锂离子电池电化学光学原位研究已在空间站开展。研究人员利用微重力环境观测电池内部关键过程, 获取了锂枝晶生长的全流程影像, 旨在为优化在轨电池系统以及设计下一代高比能、高安全太空电池提供科学依据。

<https://mp.weixin.qq.com/s/2RnUNAIHeqLmdlihukCxuw>

## 3.2. 公司动态

图51: 本周重要公告汇总

隆基绿能	2025 年度归母净利润预亏 60 亿至 65 亿元, 扣非净利润预亏 68 亿至 74 亿元。
汇川技术	计划发行 H 股并在香港联交所上市。
通威股份	2025 年年度业绩预亏 90 亿至 100 亿元。
璞泰来	2025 年度归母净利润预计 23 亿到 24 亿元, 同比增长 93.18%到 101.58%, 扣非净利润预计 21.7 亿到 22.7 亿元, 同比增长 104.11%到 113.52%。
新宙邦	因股价连续 15 个交易日达转股价 130%, 已触发“宙邦转债”赎回条款, 但董事会决定本次及未来 6 个月内均不行使提前赎回权。
华友钴业	预计 2025 年度归母净利润 585,000 万元至 645,000 万元, 同比增长 40.80%至 55.24%, 扣非净利润 560,000 万元至 630,000 万元, 同比增长 47.56%至 66.00%。
国电南瑞	截至 2025 年 12 月 31 日, 已回购 4.616 亿元股份, 占总股本 0.261%, 用于未来的员工持股计划或股权激励。
比亚迪	2025 年 12 月新能源汽车销量为 419,804 辆, 同比增长 5.42%, 本年累计销量 4,602,436 辆, 同比增长 7.73%。
三花智控	1) 已完成 3.03 亿元股份回购, 占总股本 0.1699%, 将用于股权激励计划或员工持股计划; 2) 实际控制人张亚波及五名董高拟自 2026 年 2 月 24 日起三个月内合计减持不超过 1,020 万股公司股份, 占总股本约 0.24%。
天合光能	2025 年度归母净利润预亏 75 亿到 65 亿人民币, 扣非净利润预亏 79 亿到 69 亿人民币。
海优新材	2025 年度归母净利润预亏 5.2 亿至 4.4 亿, 亏损较上年同期有所收窄。
爱旭股份	2025 年度归母净利润预亏 12 亿元至 19 亿元, 扣非净利润预亏 16 亿元至 23 亿元, 亏损较上年收窄。

林洋能源	25 年预计归母净利 2.25- 3.35 亿元，同比下降 55.5% - 70.11%，受光伏周期波动及储能竞争影响。
长城汽车	2025 年 12 月销量总计 124,020 台，同比下降 8.33%，年度销量 1,323,672 台，同比增长 7.33%。新能源车当月销售 38,922 台，全年累计 403,653 台。12 月海外销售 57,418 台，全年累计 506,066 台。
北京科锐	已转让子公司杭州平旦 51% 股权，已收到全部股权转让款。
中材科技	25 年度业绩预增，归母净利润预计 155,000 万元至 195,000 万元，同比增长 73.79% 至 118.64%，扣非净利润增长 173.76% 至 251.97%。
天铁科技	控股股东、实控人许吉锭先生由刑事拘留变更为取保候审并释放。
拓斯达	已向香港联交所递交 H 股发行上市申请。
湖南裕能	2025 年度净利润预增 93.75% 至 135.87%。
新时达	2025 年度业绩预计扭亏为盈，净利润在 500 万元至 750 万元之间。
北汽蓝谷	2025 年度归母净利润预亏 46.5 亿到 43.5 亿，扣非净利润预亏 49.5 亿到 46.5 亿，较上年有所减亏。
鹿山新材	2025 年度营收预计 14 亿至 16 亿，归母净利润预亏 7,400 万元到 3,700 万元，扣非净利润预亏 9,800 万元到 6,100 万元。
杭电股份	2025 年度归母净利润预亏 3 亿。
中利集团	2025 年度业绩预亏 6,000 万至 3,500 万，较上年同期亏损有所减少。
中熔电气	2025 年度归母净利润预计为 3.8 亿元至 4.32 亿元，同比增长 104.89%-131.10%，扣非净利润 3.77 亿元至 4.25 亿元，同比增长 105.03%-131.13%。
东方铁塔	2025 年度归母净利润预计为 10.8 亿至 12.7 亿，同比增长 91.40% 至 125.07%；扣非净利润为 10.3 亿至 12.2 亿，同比增长 86.42% 至 120.81%。
弘元绿能	2025 年度归母净利润 1.8 亿至 2.5 亿，实现扭亏为盈，但扣非净利润预亏 2.5 亿至 3.1 亿。公司因转让内蒙古鑫元硅材料股权增加利润 2.91 亿。
晶品特装	2025 年度归母净利润预亏 2200.00 万到 1100 万，同比减亏 61.53% 至 80.77%。扣非净利润预亏 4500 万到 2800 万，同比减亏 32.30% 至 57.88%。
大中矿业	董事、总经理林圃生已完成股份增持计划，共增持 15,330,815 股，占公司总股本的 1.01%。
合盛硅业	控股股东合盛集团计划减持不超过 35,466,207 股，占总股本的 3%。
永兴材料	锂云母绿色智能高效提锂综合技改项目已全面达产。
晶科能源	预计 2025 年度归母净利润亏损 59 亿至 69 亿元，主因光伏组件价格低迷及计提大额资产减值准备。
上海电气	预计 2025 年度归母净利润 11 亿至 13.2 亿元，同比增长 47% - 76%，扣非净利润实现扭亏为盈。
大金重工	预计 2025 年度归母净利润 10.5 亿至 12 亿元，同比增长 121.58% - 153.23%，主要受益于海外海上风电项目交付量及附加值显著提升。
鹏辉能源	预计 2025 年度归母净利润 9700 万至 1.25 亿元，同比扭亏为盈，受益于下游需求回暖、高附加值产品占比提升及规模效应降本。

德福科技	预计 2025 年度归母净利润亏损 12.3 亿至 17.4 亿元，受硅片业务承压、资产减值及投资损失影响。
同飞股份	预计 2025 年度归母净利润 2.4 亿至 2.68 亿元，同比增长 56.43% - 74.68%，主要系储能温控等电力电子温控产品快速增长。
钧达股份	拟按每股 22 港元配售最多 1868.2 万股新 H 股，募资净额约 3.98 亿港元，主要用于太空光伏电池研发生产及商业航天股权投资。
优优绿能	拟与实控人柏建国等共同出资 1 亿元设立控股子公司艾格数字能源（公司持股 70%），布局数据中心直流供电业务，构成关联交易，尚需股东大会审议。
捷昌驱动	预计 2025 年度归母净利润同比增长 40%至 55%，达 3.95 亿至 4.37 亿元，主因主业经营优化及上年同期计提商誉减值。
华明装备	25 年度业绩快报显示营收 24.25 亿元（+4.43%），归母净利润 7.08 亿元（+15.29%），电力设备海外收入大增 47%。
明阳智能	拟通过发行股份及支付现金方式收购德华芯片 100%股权，并募集配套资金，目前审计评估尚未完成，最终作价及股份支付比例待定。
佛塑科技	1) 发行股份及支付现金购买金力新能源 100%股权的标的资产已于 2026 年 1 月 21 日完成过户，公司现已全资控股金力新能源；2) 已完成收购河北金力新能源科技股份有限公司 100%股权的资产过户，标的公司已更名为河北金力新能源科技有限公司并变更为有限责任公司，公司现持有其全部股权。
日播时尚	完成向控股股东梁丰及其控制的上海阔元发行 2,000 万股募集配套资金，募资总额 1.558 亿元，用于支付资产收购对价。
横店东磁	旗下产业基金联合关联方共同投资 6 亿元参与算力基础设施企业 BCI 的 A 轮融资，其中横店东磁基金出资 3 亿元。
美畅股份	25 年归母净利预计 2.2-2.6 亿元，同比增长 51.18% - 78.67%，系降本增效及废钨回收。
双良节能	25 年预计亏损 7.8-10.6 亿元，光伏全产业链价格承压及资产减值导致持续亏损。
禾迈股份	25 年预计亏损 1.35-1.65 亿元，系战略转型期毛利率下降及研发销售投入大幅增加。
新强联	25 年归母净利预计 7.8-9.2 亿元，同比增长超 10 倍，系风电需求回暖及高毛利产品占比提升。
五矿新能	25 年预计归母净利 2.1- 2.5 亿元，实现扭亏为盈，系新能源材料市场需求扩大及运营优化。
派能科技	预计 25 年归母净利为 6,200-8,600 万元，同比增长 50.82%-109.21%，系海内外储能及轻型动力市场需求增长、产销量提升及递延所得税资产确认。
宏工科技	预计 25 年归母净利为 7,000-8,500 万元，同比下降 59.09%-66.31%，主因锂电设备订单收入确认周期较长、部分项目成本高企及信用减值损失计提。

数据来源：wind，东吴证券研究所

图52: 交易异动

代码	名称	异动类型	异动起始日	异动截至日	交易天 数	区间股票成交额 (万元)	区间涨跌 幅%
601179.SH	中国西电	涨跌幅偏离值达 7%	2026-01-19	2026-01-19	1	636,343.9443	10.04
601179.SH	中国西电	连续三个交易日内涨跌幅偏离值累计达 20%	2026-01-19	2026-01-21	3	2,793,885.5806	22.91
600550.SH	保变电气	连续三个交易日内涨跌幅偏离值累计达 20%	2026-01-15	2026-01-19	3	1,368,909.6834	24.52
600550.SH	保变电气	换手率达 20%	2026-01-20	2026-01-20	1	651,946.6042	3.57
002112.SZ	三变科技	涨跌幅偏离值达 7%	2026-01-19	2026-01-19	1	259,234.8466	10.02
002112.SZ	三变科技	振幅值达 15%	2026-01-19	2026-01-19	1	259,234.8466	10.02
002112.SZ	三变科技	换手率达 20%	2026-01-19	2026-01-19	1	259,234.8466	10.02
002112.SZ	三变科技	振幅值达 15%	2026-01-20	2026-01-20	1	338,046.5202	4.23
002112.SZ	三变科技	换手率达 20%	2026-01-20	2026-01-20	1	338,046.5202	4.23
002112.SZ	三变科技	换手率达 20%	2026-01-21	2026-01-21	1	236,500.5470	-8.03
002112.SZ	三变科技	换手率达 20%	2026-01-22	2026-01-22	1	212,141.7439	3.42
002028.SZ	思源电气	涨跌幅偏离值达 7%	2026-01-19	2026-01-19	1	466,084.2704	10.00
002028.SZ	思源电气	连续三个交易日内涨跌幅偏离值累计达 20%	2026-01-16	2026-01-19	2	749,062.3836	21.00
002270.SZ	华明装备	连续三个交易日内涨跌幅偏离值累计达 20%	2026-01-15	2026-01-19	3	193,326.6415	20.74
002358.SZ	森源电气	连续三个交易日内涨跌幅偏离值累计达 20%	2026-01-16	2026-01-19	2	36,550.5680	21.16
002358.SZ	森源电气	换手率达 20%	2026-01-21	2026-01-21	1	244,540.2748	-3.20
300444.SZ	双杰电气	换手率达 30%	2026-01-19	2026-01-19	1	344,078.7122	20.00
300444.SZ	双杰电气	涨跌幅达 15%	2026-01-19	2026-01-19	1	344,078.7122	20.00
300444.SZ	双杰电气	换手率达 30%	2026-01-20	2026-01-20	1	452,851.9463	3.64
601616.SH	广电电气	涨跌幅偏离值达 7%	2026-01-19	2026-01-19	1	65,052.8949	10.04
601616.SH	广电电气	连续三个交易日内涨跌幅偏离值累计达 20%	2026-01-16	2026-01-19	2	115,596.4856	21.15
601616.SH	广电电气	换手率达 20%	2026-01-21	2026-01-21	1	222,775.8688	9.93
601616.SH	广电电气	连续三个交易日内涨跌幅偏离值累计达 20%	2026-01-20	2026-01-21	2	262,996.4085	20.83
601616.SH	广电电气	振幅值达 15%	2026-01-22	2026-01-22	1	200,525.6039	-4.43

601616.SH	广电电气	换手率达 20%	2026-01-22	2026-01-22	1	200,525.6039	-4.43
601616.SH	广电电气	换手率达 20%	2026-01-23	2026-01-23	1	156,071.3323	0.00
002546.SZ	新联电子	连续三个交易日内涨跌幅偏离值累计达 20%	2026-01-15	2026-01-19	3	428,622.3935	27.67
002546.SZ	新联电子	涨跌幅偏离值达 7%	2026-01-20	2026-01-20	1	215,680.7999	10.01
002546.SZ	新联电子	涨跌幅偏离值达 7%	2026-01-22	2026-01-22	1	147,852.8205	-7.33
002498.SZ	汉缆股份	连续三个交易日内涨跌幅偏离值累计达 20%	2026-01-16	2026-01-19	2	54,688.1506	21.21
002498.SZ	汉缆股份	振幅值达 15%	2026-01-22	2026-01-22	1	313,333.8358	6.33
002498.SZ	汉缆股份	连续三个交易日内涨跌幅偏离值累计达 20%	2026-01-20	2026-01-22	3	602,633.7394	26.04
000400.SZ	许继电气	涨跌幅偏离值达 7%	2026-01-19	2026-01-19	1	397,625.7576	10.02
002339.SZ	积成电子	连续三个交易日内涨跌幅偏离值累计达 20%	2026-01-16	2026-01-19	2	146,836.4406	21.02
002339.SZ	积成电子	换手率达 20%	2026-01-20	2026-01-20	1	205,479.8248	-2.81
300118.SZ	东方日升	涨跌幅达 15%	2026-01-23	2026-01-23	1	264,057.5468	20.00
688223.SH	晶科能源	涨跌幅达 15%	2026-01-23	2026-01-23	1	376,827.6564	20.00
600537.SH	亿晶光电	涨跌幅偏离值达 7%	2026-01-19	2026-01-19	1	82,771.2370	10.04
600537.SH	亿晶光电	振幅值达 15%	2026-01-19	2026-01-19	1	82,771.2370	10.04
600537.SH	亿晶光电	换手率达 20%	2026-01-19	2026-01-19	1	82,771.2370	10.04
600537.SH	亿晶光电	换手率达 20%	2026-01-20	2026-01-20	1	83,358.6353	-2.28
688390.SH	固德威	涨跌幅达 15%	2026-01-22	2026-01-22	1	228,382.2275	19.95
300751.SZ	迈为股份	涨跌幅达 15%	2026-01-23	2026-01-23	1	260,218.8482	20.00
300724.SZ	捷佳伟创	涨跌幅达 15%	2026-01-23	2026-01-23	1	709,226.9296	20.00
920368.BJ	连城数控	当日收盘价涨幅达到 20%	2026-01-23	2026-01-23	1	126,115.4950	29.99
688516.SH	奥特维	连续 3 个交易日内收盘价格涨跌幅偏离值累计达 30%	2026-01-22	2026-01-23	2	298,286.1324	37.29
002202.SZ	金风科技	振幅值达 15%	2026-01-19	2026-01-19	1	1,859,830.6971	2.44
002202.SZ	金风科技	涨跌幅偏离值达 7%	2026-01-23	2026-01-23	1	1,005,692.2133	10.00
603667.SH	五洲新春	连续三个交易日内涨跌幅偏离值累计达 20%	2026-01-16	2026-01-19	2	991,644.7900	21.00

688334.SH	西高院	连续 3 个交易日内收盘价格涨跌幅偏离值累计达 30%	2026-01-15	2026-01-19	3	174,747.2339	32.41
300215.SZ	电科院	连续 3 个交易日内收盘价格涨跌幅偏离值累计达 30%	2026-01-16	2026-01-19	2	214,059.5428	40.00
300242.SZ	佳云科技	涨跌幅达 15%	2026-01-20	2026-01-20	1	75,013.8925	19.92
002240.SZ	盛新锂能	连续三个交易日内涨跌幅偏离值累计达 20%	2026-01-21	2026-01-23	3	998,343.5864	23.36
002196.SZ	方正电机	换手率达 20%	2026-01-19	2026-01-19	1	319,886.3880	5.09
002196.SZ	方正电机	换手率达 20%	2026-01-22	2026-01-22	1	347,533.0858	-3.64

数据来源: wind, 东吴证券研究所

图53: 大宗交易记录

代码	名称	交易日期	成交价(元)	收盘价(元)
688116.SH	天奈科技	2026-01-23	46.00	-5.00
688116.SH	天奈科技	2026-01-23	46.00	-5.00
688116.SH	天奈科技	2026-01-23	46.00	-5.00
688116.SH	天奈科技	2026-01-23	46.00	-5.00
688116.SH	天奈科技	2026-01-23	46.00	-5.00
688116.SH	天奈科技	2026-01-23	46.00	-5.00
688116.SH	天奈科技	2026-01-23	46.00	-5.00
688116.SH	天奈科技	2026-01-23	46.00	-5.00
688116.SH	天奈科技	2026-01-23	46.00	-5.00
600406.SH	国电南瑞	2026-01-23	25.42	0.47
688116.SH	天奈科技	2026-01-23	46.00	-5.00
300308.SZ	中际旭创	2026-01-23	585.00	-5.80
688116.SH	天奈科技	2026-01-23	46.00	-5.00
688116.SH	天奈科技	2026-01-23	46.00	-5.00
688116.SH	天奈科技	2026-01-23	46.00	-5.00
688116.SH	天奈科技	2026-01-23	46.00	-5.00
688116.SH	天奈科技	2026-01-23	46.00	-5.00
688116.SH	天奈科技	2026-01-23	46.00	-5.00
688116.SH	天奈科技	2026-01-23	46.00	-5.00
688116.SH	天奈科技	2026-01-23	46.00	-5.00

688116.SH	天奈科技	2026-01-23	46.00	-5.00
688116.SH	天奈科技	2026-01-23	46.00	-5.00
688116.SH	天奈科技	2026-01-23	46.00	-5.00
300340.SZ	科恒股份	2026-01-23	11.70	-12.10
688116.SH	天奈科技	2026-01-23	46.00	-5.00
688116.SH	天奈科技	2026-01-23	46.00	-5.00
300450.SZ	先导智能	2026-01-23	56.40	-1.74
688116.SH	天奈科技	2026-01-23	46.00	-5.00
688116.SH	天奈科技	2026-01-23	46.00	-5.00
688116.SH	天奈科技	2026-01-23	46.00	-5.00
688116.SH	天奈科技	2026-01-23	46.00	-5.00
688116.SH	天奈科技	2026-01-23	46.00	-5.00
688116.SH	天奈科技	2026-01-23	46.00	-5.00
688116.SH	天奈科技	2026-01-23	46.00	-5.00
688116.SH	天奈科技	2026-01-23	46.00	-5.00
603050.SH	科林电气	2026-01-23	18.32	-7.29
603050.SH	科林电气	2026-01-23	18.32	-7.29
603050.SH	科林电气	2026-01-23	18.32	-7.29
603050.SH	科林电气	2026-01-23	18.32	-7.29
688116.SH	天奈科技	2026-01-23	46.00	-5.00
688116.SH	天奈科技	2026-01-23	46.00	-5.00
688116.SH	天奈科技	2026-01-23	46.00	-5.00
600517.SH	国网英大	2026-01-22	6.40	-7.11
603050.SH	科林电气	2026-01-22	18.32	-7.80
300751.SZ	迈为股份	2026-01-22	264.90	7.42
300340.SZ	科恒股份	2026-01-21	11.30	-18.41
300340.SZ	科恒股份	2026-01-21	11.30	-18.41
688116.SH	天奈科技	2026-01-21	46.19	-5.00
688116.SH	天奈科技	2026-01-21	46.19	-5.00
603050.SH	科林电气	2026-01-21	18.13	-8.02
603050.SH	科林电气	2026-01-21	18.13	-8.02

603050.SH	科林电气	2026-01-21	18.13	-8.02
603050.SH	科林电气	2026-01-21	18.13	-8.02
300014.SZ	亿纬锂能	2026-01-21	66.84	1.24
603050.SH	科林电气	2026-01-21	18.13	-8.02
603050.SH	科林电气	2026-01-21	18.13	-8.02
600517.SH	国网英大	2026-01-21	6.40	-9.09
603050.SH	科林电气	2026-01-21	18.13	-8.02
002756.SZ	永兴材料	2026-01-21	52.44	3.86
002756.SZ	永兴材料	2026-01-21	52.44	3.86
603050.SH	科林电气	2026-01-21	18.13	-8.02
300693.SZ	盛弘股份	2026-01-21	39.40	-6.01
601778.SH	晶科科技	2026-01-21	4.18	0.00
600884.SH	杉杉股份	2026-01-20	12.85	-9.51
300693.SZ	盛弘股份	2026-01-20	39.15	-9.69
600089.SH	特变电工	2026-01-20	28.06	-8.00
300340.SZ	科恒股份	2026-01-20	11.50	-13.47
000792.SZ	盐湖股份	2026-01-20	33.75	0.99
300340.SZ	科恒股份	2026-01-20	11.50	-13.47
300340.SZ	科恒股份	2026-01-20	12.17	-8.43
300750.SZ	宁德时代	2026-01-20	349.60	0.20
300750.SZ	宁德时代	2026-01-20	349.60	0.20
301012.SZ	扬电科技	2026-01-20	29.05	-4.50
002112.SZ	三变科技	2026-01-20	22.33	1.64
000591.SZ	太阳能	2026-01-20	5.07	-0.20
300340.SZ	科恒股份	2026-01-19	11.05	-17.10
300340.SZ	科恒股份	2026-01-19	11.05	-17.10
002300.SZ	太阳电缆	2026-01-19	8.90	-9.00
002300.SZ	太阳电缆	2026-01-19	8.90	-9.00
002300.SZ	太阳电缆	2026-01-19	8.90	-9.00
300693.SZ	盛弘股份	2026-01-19	39.15	-5.00

300693.SZ	盛弘股份	2026-01-19	39.15	-5.00
603667.SH	五洲新春	2026-01-19	89.20	10.00
300308.SZ	中际旭创	2026-01-19	605.50	-1.86
002756.SZ	永兴材料	2026-01-19	50.69	-1.67
300750.SZ	宁德时代	2026-01-19	355.34	0.86
300750.SZ	宁德时代	2026-01-19	281.86	-20.00
688116.SH	天奈科技	2026-01-19	46.30	-7.79
688116.SH	天奈科技	2026-01-19	46.30	-7.79
688116.SH	天奈科技	2026-01-19	46.30	-7.79
002300.SZ	太阳电缆	2026-01-19	8.90	-9.00
688116.SH	天奈科技	2026-01-19	46.30	-7.79

数据来源：wind，东吴证券研究所

#### 4. 风险提示

- 1) **投资增速下滑。**电力设备板块受国网投资及招标项目影响大，若投资增速下滑、招标进程不达市场预期，将影响电力设备板块业绩；
- 2) **政策不及市场预期。**光伏、新能源汽车板块受政策补贴影响较大，若政策不及市场预期将影响板块业绩与市场情绪；
- 3) **价格竞争超市场预期。**企业纷纷扩产后产能过剩、价格竞争超市场预期。

### 免责声明

东吴证券股份有限公司经中国证券监督管理委员会批准,已具备证券投资咨询业务资格。

本研究报告仅供东吴证券股份有限公司(以下简称“本公司”)的客户使用。本公司不会因接收人收到本报告而视其为客户。在任何情况下,本报告中的信息或所表述的意见并不构成对任何人的投资建议,本公司及作者不对任何人因使用本报告中的内容所导致的任何后果负任何责任。任何形式的分享证券投资收益或者分担证券投资损失的书面或口头承诺均为无效。

在法律许可的情况下,东吴证券及其所属关联机构可能会持有报告中提到的公司所发行的证券并进行交易,还可能为这些公司提供投资银行服务或其他服务。

市场有风险,投资需谨慎。本报告是基于本公司分析师认为可靠且已公开的信息,本公司力求但不保证这些信息的准确性和完整性,也不保证文中观点或陈述不会发生任何变更,在不同时期,本公司可发出与本报告所载资料、意见及推测不一致的报告。

本报告的版权归本公司所有,未经书面许可,任何机构和个人不得以任何形式翻版、复制和发布。经授权刊载、转发本报告或者摘要的,应当注明出处为东吴证券研究所,并注明本报告发布人和发布日期,提示使用本报告的风险,且不得对本报告进行有悖原意的引用、删节和修改。未经授权或未按要求刊载、转发本报告的,应当承担相应的法律责任。本公司将保留向其追究法律责任的权利。

### 东吴证券投资评级标准

投资评级基于分析师对报告发布日后 6 至 12 个月内行业或公司回报潜力相对基准表现的预期(A 股市场基准为沪深 300 指数,香港市场基准为恒生指数,美国市场基准为标普 500 指数,新三板基准指数为三板成指(针对协议转让标的)或三板做市指数(针对做市转让标的),北交所基准指数为北证 50 指数),具体如下:

公司投资评级:

- 买入: 预期未来 6 个月个股涨跌幅相对基准在 15%以上;
- 增持: 预期未来 6 个月个股涨跌幅相对基准介于 5%与 15%之间;
- 中性: 预期未来 6 个月个股涨跌幅相对基准介于-5%与 5%之间;
- 减持: 预期未来 6 个月个股涨跌幅相对基准介于-15%与-5%之间;
- 卖出: 预期未来 6 个月个股涨跌幅相对基准在-15%以下。

行业投资评级:

- 增持: 预期未来 6 个月内,行业指数相对强于基准 5%以上;
- 中性: 预期未来 6 个月内,行业指数相对基准-5%与 5%;
- 减持: 预期未来 6 个月内,行业指数相对弱于基准 5%以上。

我们在此提醒您,不同证券研究机构采用不同的评级术语及评级标准。我们采用的是相对评级体系,表示投资的相对比重建议。投资者买入或者卖出证券的决定应当充分考虑自身特定状况,如具体投资目的、财务状况以及特定需求等,并完整理解和使用本报告内容,不应视本报告为做出投资决策的唯一因素。

东吴证券研究所  
苏州工业园区星阳街 5 号  
邮政编码: 215021  
传真: (0512) 62938527  
公司网址: <http://www.dwzq.com.cn>