

电力设备行业深度报告

25Q3 基金持仓深度: 电新重仓 Q3 总体上升, 电动车、光伏、储能、工控、电网、风电板块均上升

——基于 12986 支基金 2025 年三季报的前十大持仓的定量分析
增持（维持）

2025 年 11 月 12 日

证券分析师 曾朵红

执业证书: S0600516080001
021-60199793

zengdh@dwzq.com.cn

证券分析师 许钧赫

执业证书: S0600525090005
xujunhe@dwzq.com.cn

投资要点

■ 新能源汽车: 总体持仓上升, 上游锂矿&中游&核心零部件&新技术上升, 整车&充电桩持仓下降

新能源汽车板块 2025Q3 持仓占总市值比重为 5.28%, 环比上升 1.13pct。2024Q3-2025Q3 持仓比例分别为 5.25%、5.29%、5.20%、4.15%、5.28%。1) 上游锂矿 2025Q3 整体持仓上升 1.24pct 至 2.86%; 2) 中游持仓整体提升 0.69pct 至 8.92%, 结构件、正极、负极、隔膜、六氟磷酸锂及电解液、添加剂、铜箔持仓上升, 电池、铝箔持仓下降; 3) 核心零部件 2025Q3 持仓上升, 整车、充电桩持仓下降; 4) 新技术板块 2025Q3 上升 0.29pct 至 2.00%, 钠电池、复合集流体上涨。

■ 新能源: 光伏、风电上升, 核电下降

光伏板块 2025Q3 持仓占总市值比重环比提升至 4.18%, 环比+1.43pct, 2024Q3-2025Q3 持仓比例分别 4.15%、4.13%、3.33%、2.75%、4.18%。硅料、硅片、组件、逆变器持仓下降, 电池持仓上升。1) 硅料环节上升 2.21pct; 2) 硅片环节上升 0.45pct; 3) 电池上升 0.82pct; 4) 一体化组件上升 0.63pct; 5) 逆变器环节上升 0.02pct; 6) 辅材环节: 玻璃、支架、EPC、设备、银浆、金刚线、石英坩埚均上升, 胶膜下降。

风电板块 2025Q3 持仓占总市值比重环比上升至 3.46% (+0.14pct), 2024Q3-2025Q3 分别 3.79%、3.11%、2.84%、3.32%、3.46%。1) 整机环节上升 1.05pct; 2) 塔筒&海桩环节上升 0.24pct; 3) 海缆环节上升 0.68pct; 4) 铸锻件、结构件环节上升 0.38pct; 5) 轴承、滚子环比下降 0.49pct; 6) 叶片及材料环节下降 0.69pct。

核电板块 2025Q3 持仓占总市值比重环比下降至 0.73% (-0.05pct), 2024Q3-2025Q3 持仓比例分别为 0.93%、0.71%、0.64%、0.78%、0.73%。

■ 工控&电力设备: 电力设备&工控板块持仓上升

工控&电力电子板块总体 2025Q3 持仓占总市值比重为 6.21%, 环比上升 1.06pct。2024Q3-2025Q3 持仓比例分别为 4.60%、5.67%、5.59%、5.14%、6.21%。

电力设备板块总体 2025Q3 持仓占总市值比重为 1.81%, 环比上升 0.33pct。2024Q3-2025Q3 持仓比例分别为 2.70%、2.12%、1.95%、1.48%、1.81%。

■ 储能: 总体持仓上升, 温控/消防、集成/EPS、新型储能上升, PCS 下降

储能板块总体 2025Q3 持仓占总市值比重为 5.60%, 环比-2.20pct。2024Q3-2025Q3 持仓比例分别为 7.92%、8.61%、8.42%、7.80%、5.60%。1) 储能电池 2025Q3 整体持仓环比上升 2.04pct 至 7.97%; 2) PCS 2025Q3 整体下降 0.03pct 至 8.27%; 3) 温控/消防 2025Q3 上升 2.27pct 至 5.13%; 4) 集成/EPC/运营 2025Q3 上升 1.34pct 至 1.98%; 5) 新型储能 2025Q3 上升 0.35pct 至 0.92%, 便携式储能上升 1.48pct 至 1.56%。

■ 风险提示: 股市波动风险, 宏观经济波动风险, 政策变动风险。本报告仅对基金三季报客观数据分析点评, 所涉及股票、行业不构成投资建议。

注: 如非特殊注明, 本文上升、下降均为环比数据

行业走势



相关研究

《储能锂电需求旺盛, 材料涨价速度超预期》

2025-11-09

《储能持续高景气, 锂电供需好转盈利向好》

2025-11-03

内容目录

1. 前言	4
2. 电新整体持仓分析：电新重仓市值在基金全部重仓市值的比例环比上升 2.74ct 至 14.94%	4
3. 电新子行业持仓分析：电动车、光伏、储能、工控、电网、风电板块均上升	5
3.1. 新能源汽车：总体持仓上升，上游锂矿&中游&核心零部件&新技术上升，整车&充电桩持仓下降	7
3.1.1. 上游锂矿 2025Q3 整体持仓上升 1.24pct 至 2.86%	7
3.1.2. 中游持仓整体提升 0.69pct 至 8.92%，结构件、正极、负极、隔膜、六氟磷酸锂及电解液、添加剂、铜箔持仓上升，电池、铝箔持仓下降	7
3.1.3. 核心零部件 2025Q3 持仓上升，整车、充电桩持仓下降	8
3.1.4. 新技术板块 2025Q3 上升 0.29pct 至 2.00%，钠电池、复合集流体上涨	8
3.2. 新能源：光伏、风电上升，核电下降	9
3.2.1. 光伏板块总体 2025Q3 持仓占总市值比重环比提升至 4.18%，环比+1.43pct	9
3.2.2. 风电板块 2025Q3 持仓占总市值比重环比上升至 3.46% (+0.14pct)	10
3.2.3. 核电板块 2025Q3 持仓占总市值比重环比下降至 0.73% (-0.05pct)	10
3.3. 工控&电力设备：电力设备&工控板块持仓上升	11
3.3.1. 工控&电力电子板块总体 2025Q3 持仓占总市值比重为 6.21%，环比上升 1.06pct	11
3.3.2. 电力设备板块总体 2025Q3 持仓占总市值比重为 1.81%，环比上升 0.33pct	11
3.4. 储能：总体持仓上升，温控/消防、集成/EPS、新型储能上升，PCS 下降	12
3.4.1. 储能电池 2025Q3 整体持仓环比上升 2.04pct 至 7.97%，PCS 2025Q3 整体下降 0.03pct 至 8.27%	12
3.4.2. 温控/消防 2025Q3 上升 2.27pct 至 5.13%	13
3.4.3. 集成/EPC/运营 2025Q3 上升 1.34pct 至 1.98%	13
3.4.4. 新型储能 2025Q3 上升 0.35pct 至 0.92%，便携式储能上升 1.48pct 至 1.56%	13
4. 电新个股的基金持仓环比增速前十持股占总市值分析	14
4.1. 2025Q3 基金持仓环比增速前十	14
4.2. 2025Q3 基金持仓市值前十	14
4.3. 2025Q3 基金持仓降幅前十	15
4.4. 2025Q3 基金持仓市值占总市值比例前十	15
5. 电新各板块海外持仓分析	16
6. 风险提示	18

图表目录

图 1: 基金前十大重仓的持股比例情况.....	5
图 2: 基金前十大重仓的持股比例.....	5
图 3: 电新子行业拆分框架.....	6
图 4: 各板块前十大重仓的持股比例.....	7
图 5: 新能源汽车板块前十大重仓占股票总市值趋势.....	8
图 6: 新能源汽车板块中, 锂电池中游子板块前十大重仓占股票总市值趋势.....	9
图 7: 新能源板块前十大重仓占股票总市值趋势.....	11
图 8: 电力设备及工控板块前十大重仓占股票总市值趋势.....	12
图 9: 储能板块前十大重仓占股票总市值趋势.....	14
图 10: 电新重点个股持仓分析 (前十基金持仓比例)	16
图 11: 电新板块海外持仓占自由流通股市值趋势.....	17
图 12: 电动车/光伏板块、电新个股前十基金持仓市值 (累加值)	17
图 13: 沪港通持仓占自由流通股比重 (季度末)	18

1. 前言

我们基于全市场 12986 支基金的 2025Q3 前十大持仓数据进行了定量分析，对于包含股票型、债券型、混合型和被动指数型基金等，主要统计基金的前十大重仓股在电新行业中的占比变化，从电新板块、电新子行业和个股三个维度进行了统计分析。其中，电新板块的统计股票数量 454，超过申万（363）和中信（301）的一级板块股票池的数量。市场对于基金的披露规则是一季报和三季度是只有前十大重仓的披露，半年报和年报是在一个月内披露前十大重仓，三个月内披露全部持仓，所以我们尽量选取同口径的数据给投资者展现趋势。

2. 电新整体持仓分析：电新重仓市值在基金全部重仓市值的比例环比上升 2.74ct 至 14.94%

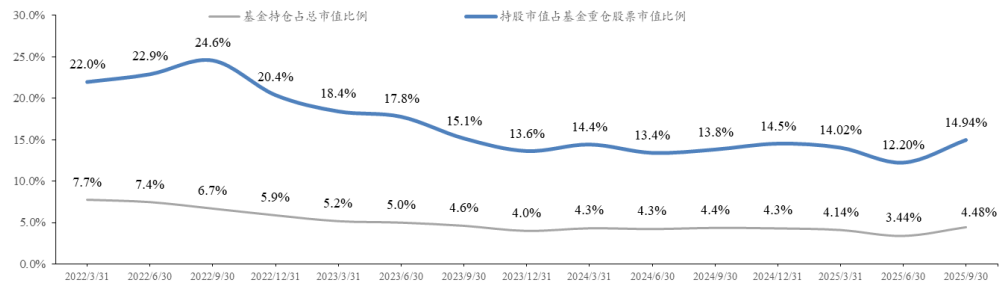
下面两张图从三个角度表达了公募基金持仓的变化，其中“基金持仓占总市值比例”最能反映市场上公募投资者对于电新板块的配置情况，2019Q2 环比略有上升，2020Q1 环比上升 0.09 个百分点，2020Q2 开始出现大幅提升趋势，2020Q4 升至 5.57%，2021Q1 回落至 5.24%，但 2021Q2 大幅提升至 6.72%，2021Q3 持续提升至 7.36%，经历 2021Q4 下滑至 7.01%，2022Q1 重新提升至 7.73%，2022Q2 继续提升至 7.45%，2022Q3 下降至 6.68%，2022Q4 回落至 5.88%，2023Q1 下滑至 5.19%，2023Q2 继续下降至 5.01%，2023Q3 下降至 4.64%，2023Q4 进一步下降至 4.03%，2024Q1 回升至 4.34%，2024Q2 下降至 4.25%，2024Q3 上升 4.39%，2024Q4 下降至 4.33%，2025Q1 下降至 4.14%，2025Q2 下降至 3.44%，2025Q3 上升至 4.48%。以电新重仓股市值占基金重仓股票市值比例为指标，2025Q3 占比 14.94%，环比上升 2.74pct；以电新重仓股市值占基金股票投资市值比例为指标，2025Q3 占比 6.72%，环比上升 1.50pct；以电新股基金持仓市值占电新股总市值比例为指标，2025Q3 占比 4.48%，环比上升 1.04pct。

图1：基金前十大重仓的持股比例情况

2019Q1-2025Q3	基金持股数量 (亿股)	流通股数量 (亿股)	平均价格 (元/股)	基金持股市值 (亿元)	流通市值 (亿元)	总市值 (亿元)	基金持仓占总市值比例	基金持股占流通股市值比例	基金资产总值 (亿元)	资产净值 (亿元)	股票重仓市值 (亿元)	股票投资市值 (亿元)	持股市值占基金净值比例	持股市值占基金重仓股票市值比例	持股市值占基金股票投资市值比例	备注
2019/3/31	31	2689	8.7	527	23,443	30,203	1.7%	2.2%	145,260	134,822	9,833	20,265	0.4%	5.4%	2.6%	前十
2019/6/30	31	2760	7.7	507	21,310	26,654	1.9%	2.4%	140,750	131,049	10,510	20,949	0.4%	4.8%	2.4%	前十
2019/9/30	30	2795	7.8	531	21,713	27,002	2.0%	2.4%	140,858	132,254	11,366	22,204	0.4%	4.7%	2.4%	前十
2019/12/31	36	2836	8.5	718	24,188	30,613	2.3%	3.0%	153,164	141,117	12,915	25,576	0.5%	5.6%	2.8%	前十
2020/3/31	39	2891	8.0	732	23,247	29,734	2.5%	3.1%	178,091	162,271	13,777	26,857	0.5%	5.3%	2.7%	前十
2020/6/30	50	2941	9.5	1,311	27,895	36,723	3.6%	4.7%	178,610	164,188	17,462	33,604	0.8%	7.5%	3.9%	前十
2020/9/30	65	2999	12.7	2,554	38,193	48,709	5.2%	6.7%	184,513	170,704	22,490	41,568	1.5%	11.4%	6.1%	前十
2020/12/31	59	3080	17.0	3,702	52,255	66,463	5.6%	7.1%	212,172	194,137	29,373	52,689	1.9%	12.6%	7.0%	前十
2021/3/31	61	3088	15.9	3,254	49,117	62,080	5.2%	6.6%	229,720	211,625	31,268	54,503	1.5%	10.4%	6.0%	前十
2021/6/30	71	3224	21.6	5,628	69,685	83,718	6.7%	8.1%	246,608	225,825	35,905	62,891	2.5%	15.7%	8.9%	前十
2021/9/30	101	3268	25.2	7,182	82,525	97,617	7.4%	8.7%	255,571	234,257	35,315	63,586	3.1%	20.3%	11.3%	前十
2021/12/31	92	3287	26.6	7,233	87,324	103,135	7.0%	8.3%	274,020	249,030	36,938	70,258	2.9%	19.6%	10.3%	前十
2022/3/31	135	3471	22.0	7,098	76,513	91,876	7.7%	9.3%	273,410	247,727	32,291	60,406	2.9%	22.0%	11.7%	前十
2022/6/30	111	3589	25.1	8,088	90,111	108,569	7.4%	9.0%	289,770	262,732	35,293	66,181	3.1%	22.9%	12.2%	前十
2022/9/30	152	4084	22.4	7,612	91,317	113,971	6.7%	8.3%	285,908	260,690	30,955	58,231	2.9%	24.6%	13.1%	前十
2022/12/31	121	4150	21.5	6,430	89,092	109,331	5.9%	7.2%	269,181	253,749	31,520	61,994	2.5%	20.4%	10.4%	前十
2023/3/31	120	4462	21.2	5,894	94,456	113,553	5.2%	6.2%	288,710	259,695	32,011	64,095	2.3%	18.4%	9.2%	前十
2023/6/30	121	4640	19.5	5,457	90,423	108,851	5.0%	6.0%	305,467	271,108	30,714	62,008	2.0%	17.8%	8.8%	前十
2023/9/30	125	4631	17.8	4,489	82,374	96,761	4.6%	5.5%	299,350	268,922	29,662	60,483	1.7%	15.1%	7.4%	前十
2023/12/31	114	4947	16.2	3,738	80,030	92,677	4.0%	4.7%	302,248	268,681	27,476	58,038	1.4%	13.6%	6.4%	前十
2024/3/31	115	4986	15.9	3,923	79,218	90,330	4.3%	5.0%	318,825	285,576	27,241	58,613	1.4%	14.4%	6.7%	前十
2024/6/30	111	5060	14.5	3,544	73,310	83,384	4.3%	4.8%	333,889	303,226	26,487	57,192	1.2%	13.4%	6.2%	前十
2024/9/30	117	5103	17.2	5,000	87,828	99,232	4.4%	5.7%	345,366	313,280	31,568	70,374	1.6%	13.8%	6.2%	前十
2024/12/31	98	5132	17.2	4,290	88,504	99,053	4.3%	4.8%	348,174	318,254	29,579	67,747	1.3%	14.5%	6.3%	前十
2025/3/31	91	5222	17.6	4,244	92,102	102,601	4.14%	4.6%	338,440	312,947	30,276	69,229	1.4%	14.02%	6.13%	前十
2025/6/30	85	5294	18.7	3,757	98,757	109,355	3.44%	3.8%	373,682	340,653	30,801	72,047	1.1%	12.20%	5.22%	前十
2025/9/30	110	5379	23.0	6,043	123,748	135,044	4.48%	4.9%	381,451	354,108	40,445	89,942	1.7%	14.94%	6.72%	前十

数据来源：Wind，东吴证券研究所

图2：基金前十大重仓的持股比例



数据来源：Wind，东吴证券研究所

3. 电新子行业持仓分析：电动车、光伏、储能、工控、电网、风电板块均上升

我们基于全市场 12986 支基金的 2025Q3 的前十大持仓数据，对电新板块的股票进行详细拆分，共覆盖 454 只股票，股票分类结构及对应股票数如下图：

图3: 电新子行业拆分框架

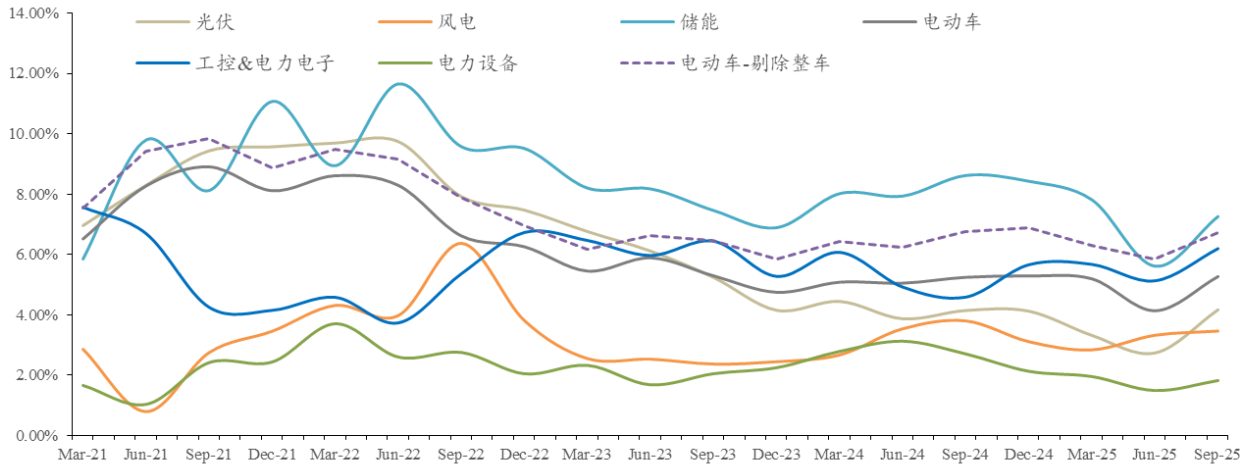
板块分类	板块细分	统计股票数量		
电力设备&工控	特高压/高压	21		
	一次设备	中压电气	21	
		低压电器	11	
		智能用电	13	
		电线电缆	18	
	工控&电力电子	25		
	二次设备	17		
	其他电力设备	41		
	新能源	光伏	硅料	3
			逆变器	11
一体化组件			9	
电池			5	
硅片			5	
支架			3	
IPCC			3	
设备			7	
金刚线			6	
银浆			3	
石英坩埚			2	
玻璃			5	
胶膜			7	
其他			8	
风电		整机	5	
		塔筒、海缆、辅机	6	
		塔筒	7	
		铸件件、结构件	9	
		轴承、滚子	8	
		叶片及材料	5	
		风电其他	3	
核电		9		
新能源汽车		锂电池中游	碳负极	13
	铜箔		6	
	六氟磷酸锂及电解液		8	
	正极		13	
	正极		16	
	负极		7	
	添加剂		3	
	隔膜		2	
	铝箔		4	
	结构件		5	
	核心零部件	14		
	整车	14		
	充电桩	22		
	新技术	钠离子电池	16	
		复合集流体	15	
固态电池		2		
储能	电池	8		
	PCS	14		
	温控/消防	6		
	集成/BMS/运营	12		
	新型储能	7		
	便携式储能	1		
总计(剔除重复项)	454			

数据来源: Wind, 东吴证券研究所

分板块看, 2025Q3 新能源汽车板块基金持股占总市值比例环比上升 1.13pct 至 5.28% (剔除整车板块后为上升 0.87pct 至 6.72%), 光伏板块环比上升 1.43pct 至 4.18%, 风电板块环比上升 0.14pct 至 3.46%, 工控&电力电子板块环比上升 1.06pct 至 6.21%, 电力设备板块环比上升 0.33pct 至 1.81%, 储能板块环比上升 1.65pct 至 7.25%。

配置层面, 2025Q3 电新总体持股市值占基金重仓市值比例为 14.9%, 超配 2.10pct, 其中电动车、光伏、工控&电力电子、储能板块分别占比 10.50%、2.13%、0.98%、7.84%, 分别超配 2.84pct、0.17pct、0.37pct、3.7pct, 电力设备、风电板块占比 0.66%、0.71%, 低配 0.7pct、0.08pct (持股市值占基金重仓市值比例与板块股票市值占全市场股票市值比例比较)。

图4：各板块前十大重仓的持股比例



数据来源：Wind，东吴证券研究所

3.1. 新能源汽车：总体持仓上升，上游锂矿&中游&核心零部件&新技术上升，整车&充电桩持仓下降

我们覆盖了锂电上游、锂电中游（包含电池、正极、负极、隔膜、六氟磷酸锂及电解液、添加剂、铝箔、铜箔、结构件）、核心零部件、整车、充电桩、新技术（包含钠离子电池、复合集流体）等六大板块，分别统计了13、64、14、14、22、33只股票。新能源汽车板块总体2025Q3持仓占总市值比重为5.28%，环比上升1.13pct。2024Q3-2025Q3持仓比例分别为5.25%、5.29%、5.20%、4.15%、5.28%。

3.1.1. 上游锂矿 2025Q3 整体持仓上升 1.24pct 至 2.86%

天齐锂业持仓占比1.90% (+0.68pct)，赣锋锂业占比3.69% (+1.46pct)，雅化集团占比1.94% (-1.27pct)。

3.1.2. 中游持仓整体提升 0.69pct 至 8.92%，结构件、正极、负极、隔膜、六氟磷酸锂及电解液、添加剂、铜箔持仓上升，电池、铝箔持仓下降

1) 电池下降0.02pct至10.78%，其中亿纬锂能占比17.63% (+5.05pct)，宁德时代占比11.29% (-1.11pct)，国轩高科占比4.36% (+1.38pct)；2) 结构件上升2.13pct至11.56%，其中科达利14.43% (-1.15pct)；3) 正极提升3.40pct至5.83%，华友钴业13.25% (+6.78pct)，当升科技5.47% (+5.31pct)，湖南裕能9.17% (+5.66pct)，容百科技1.42% (+0.89pct)，中伟股份0.55% (-0.15pct)，德方纳米0.01% (-0.14pct)，此处正极包括前驱体、三元、铁锂；4) 负极上升0.76pct至3.39%，其中璞泰来占比5.54% (+0.03pct)，

尚太科技 5.82%(+5.44pct); 5)隔膜上升 0.48pct 至 4.61%, 其中星源材质 2.01%(+1.89pct), 恩捷股份 4.15% (-0.44pct); 6)六氟磷酸锂及电解液上升 1.70pct 至 4.35%, 其中新宙邦 3.44% (-5.36pct), 天赐材料 8.88% (+6.67pct); 7)添加剂提升 0.95pct 至 3.35%, 其中天奈科技 4.11% (-0.16pct); 8)铝箔下降 0.42pct 至 0.38%, 其中鼎胜新材 0.57% (-0.68pct); 9)铜箔上升 1.86pct 至 1.94%, 其中嘉元科技 1.66% (+1.41pct)。

3.1.3. 核心零部件 2025Q3 持仓上升, 整车、充电桩持仓下降

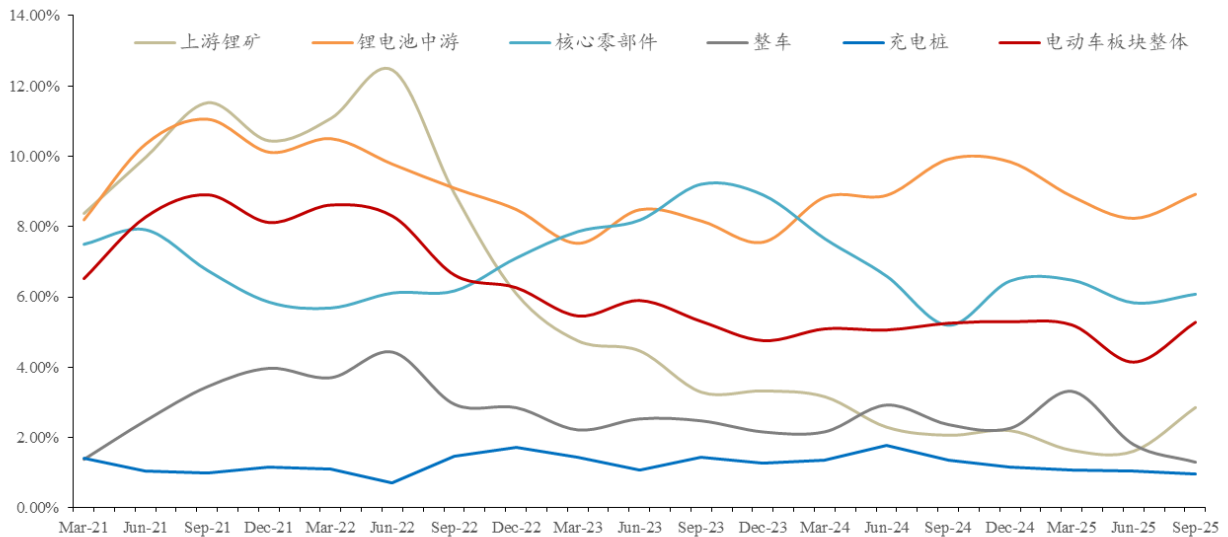
具体数值来看, 整车环比下降 0.50pct 至 1.30%, 其中比亚迪持仓占比 0.77% (-0.97pct); 核心零部件环比上升 0.24pct 至 6.07%, 其中三花智控持仓占比 6.25%(+0.96pct), 宏发股份持仓占比 2.84% (-1.87pct); 充电桩环比下降 0.07pct 至 0.98%。

3.1.4. 新技术板块 2025Q3 上升 0.29pct 至 2.00%, 钠电池、复合集流体上涨

新技术 2024Q3-2025Q3 基金持仓占比分别为 1.02%、0.79%、1.68%、1.71%、2.00%。

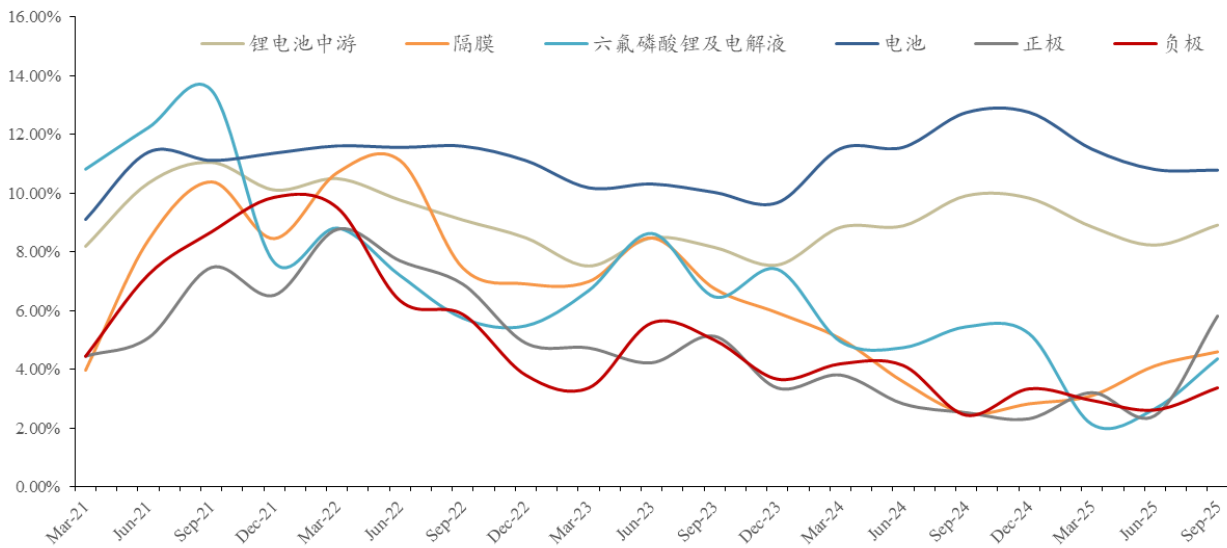
1) 钠离子电池上升 0.24pct 至 1.75%, 其中元力股份占比 0.03% (+0.01pct), 传艺科技占比 0.00%(持平), 维科技术占比 0.00%(持平); 2) 复合集流体上升 0.09pct 至 2.12%, 其中东威科技 2.98% (-5.74pct), 骄成超声 4.60% (-0.40pct), 宝明科技 0.00% (-2.90pct)。

图5: 新能源汽车板块前十大重仓占股票总市值趋势



数据来源: Wind, 东吴证券研究所

图6: 新能源汽车板块中, 锂电池中游子板块前十大重仓占股票总市值趋势



数据来源: Wind, 东吴证券研究所

3.2. 新能源: 光伏、风电上升, 核电下降

我们将新能源板块拆分为光伏、风电、核电, 分别统计 81、46、9 只股票。

3.2.1. 光伏板块总体 2025Q3 持仓占总市值比重环比提升至 4.18%, 环比+1.43pct

2024Q3-2025Q3 持仓比例分别 4.15%、4.13%、3.33%、2.75%、4.18%。硅料、硅片、组件、逆变器持仓下降, 电池持仓上升。1) 硅料环节上升 2.21pct, 2024Q3-2025Q3 分别为 0.79%、2.61%、1.93%、1.62%、3.83%, 通威股份 6.39% (+2.70pct), 大全能源 3.25% (+3.11pct), 合盛硅业 0.06% (+0.02pct); 2) 硅片环节上升 0.45pct, 2024Q3-2025Q3 分别 1.25%、2.72%、3.69%、3.42%、3.87%, 其中隆基股份 4.81% (+0.26pct), TCL 中环 2.96% (+0.70pct), 双良节能 2.65% (+2.55pct); 3) 电池上升 0.82pct, 2024Q3-2025Q3 分别 0.39%、2.31%、3.57%、3.92%、4.74%, 其中钧达股份 1.67% (+1.17pct), 甬升科技 0.00% (-0.48pct), 爱旭股份 6.98% (+0.02pct); 4) 一体化组件上升 0.63pct, 2024Q3-2025Q3 分别 3.70%、5.14%、4.05%、2.90%、3.53%, 其中天合光能 2.45% (+1.89pct), 晶澳科技 5.43% (-0.11pct), 晶科能源 0.69% (-1.21pct), 横店东磁 3.65% (+2.48pct), 隆基股份 4.81% (+0.26pct); 5) 逆变器环节上升 0.02pct, 2024Q3-2025Q3 分别 12.00%、10.77%、9.06%、8.54%、8.56%, 其中德业股份 3.36% (-1.91pct), 阳光电源 12.07% (-0.66pct), 固德威 4.75% (-2.90pct), 禾迈股份 0.00% (持平), 锦浪科技 3.63% (-0.73pct), 昱能科技 0.03% (持平); 6) 辅材环节: 玻璃、支架、EPC、设备、银浆、金刚线、石英坩埚均上升, 胶膜下降。胶膜下降 0.32pct, 其中福斯特 1.48% (-0.49pct)、明冠新材

0.00% (持平); 玻璃上升 1.07pct, 其中福莱特 3.61% (+1.83pct); 支架上升 0.22pct, 其中中信博 3.02% (+0.64pct); EPC 上升 1.02pct, 其中林洋能源 0.63% (+0.63pct), 晶科科技 2.76% (+2.76pct); 设备上升 2.47pct, 其中奥特维 1.22% (+0.63pct), 迈为股份 0.84% (-2.17pct), 晶盛机电 5.28% (+4.91pct), 捷佳伟创 5.37% (+5.30pct); 金刚线上升 0.22pct, 高测股份 1.59% (+0.76pct), 美畅股份 0.38% (-0.05pct); 银浆上升 2.30pct, 其中聚和材料 6.83% (+4.26pct), 帝科股份 0.01% (-0.65pct), 苏州固锴 0.01% (持平); 石英坩埚上升 2.02pct, 其中石英股份 2.78% (+2.55pct), 欧晶科技 0.00% (-0.21pct)。

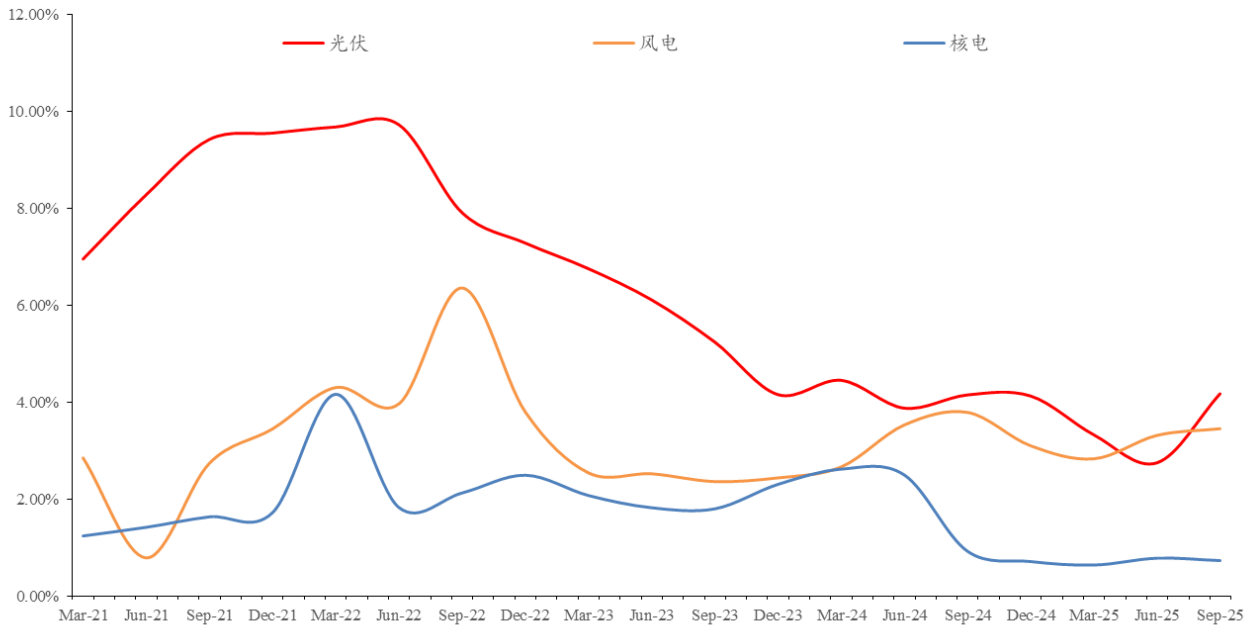
3.2.2. 风电板块 2025Q3 持仓占总市值比重环比上升至 3.46% (+0.14pct)

风电板块 2024Q3-2025Q3 分别 3.79%、3.11%、2.84%、3.32%、3.46%。1) 整机环节上升 1.05pct, 2024Q3-2025Q3 分别 2.42%、1.65%、2.29%、3.35%, 其中明阳智能 6.98% (-0.97pct), 三一重能 0.21% (+0.21pct), 金风科技 4.96% (+3.34pct), 运达股份 2.13% (+2.07pct), 电气风电 0.08% (+0.05pct); 2) 塔筒&海桩环节上升 0.24pct, 2024Q3-2025Q3 分别 1.93%、1.69%、3.46%、4.23%、4.47%, 其中大金重工 6.07% (-3.89pct), 天顺风能 3.76% (+1.45pct), 亚星锚链 1.98% (+1.07pct), 海力风电 6.60% (+3.06pct), 泰胜风能 0.64% (+0.58pct), 天能重工 0.00% (持平); 3) 海缆环节上升 0.68pct, 2024Q3-2025Q3 分别为 9.22%、6.24%、5.46%、5.23%、5.91%, 其中, 东方电缆 11.70% (+2.20pct)、中天科技 6.64% (-0.70pct)、亨通光电 3.33% (+0.83pct)、起帆电缆 0.00% (-0.14pct)、宝胜股份 0.48% (+0.48pct); 4) 铸锻件、结构件环节上升 0.38pct, 2024Q3-2025Q3 分别为 1.01%、1.26%、0.65%、0.40%、0.78%, 其中振江股份 3.50% (+2.86pct)、日月股份 0.23% (-0.59pct)、金雷股份 0.76% (+0.05pct)、中环海陆 0.00% (持平)、广大特材 0.26% (+0.07pct)、海锅股份 0.03% (-0.02pct); 5) 轴承、滚子环比下降 0.49pct, 2024Q3-2025Q3 分别 0.91%、1.77%、2.01%、2.26%、1.77%, 其中五洲新春 4.69% (-0.48pct)、长盛轴承 0.37% (+0.37pct)、双飞股份 0.00% (持平)、国机精工 0.00% (-0.01pct); 6) 叶片及材料环节下降 0.69pct, 2024Q3-2025Q3 分别 0.17%、0.62%、0.64%、3.06%、2.37%, 其中时代新材 0.25% (-0.55pct)、中材科技 5.77% (+0.37pct)、吉林化纤 0.00% (-0.01pct)。

3.2.3. 核电板块 2025Q3 持仓占总市值比重环比下降至 0.73% (-0.05pct)

2024Q3-2025Q3 持仓比例分别为 0.93%、0.71%、0.64%、0.78%、0.73%。

图7: 新能源板块前十大重仓占股票总市值趋势



数据来源: Wind, 东吴证券研究所

3.3. 工控&电力设备: 电力设备&工控板块持仓上升

电力设备板块我们统计了一次设备 (包括特高压/高压、中压、低压、智能电表、电线电缆)、工控&电力电子、二次设备和其他电力设备四大板块。一次设备中, 特高压、中压、低压、智能电表、电线电缆分别统计 21、21、11、13、18 只股票, 工控、二次设备和其他电力设备分别统计 25、17、41 只股票。

3.3.1. 工控&电力电子板块总体 2025Q3 持仓占总市值比重为 6.21%, 环比上升 1.06pct

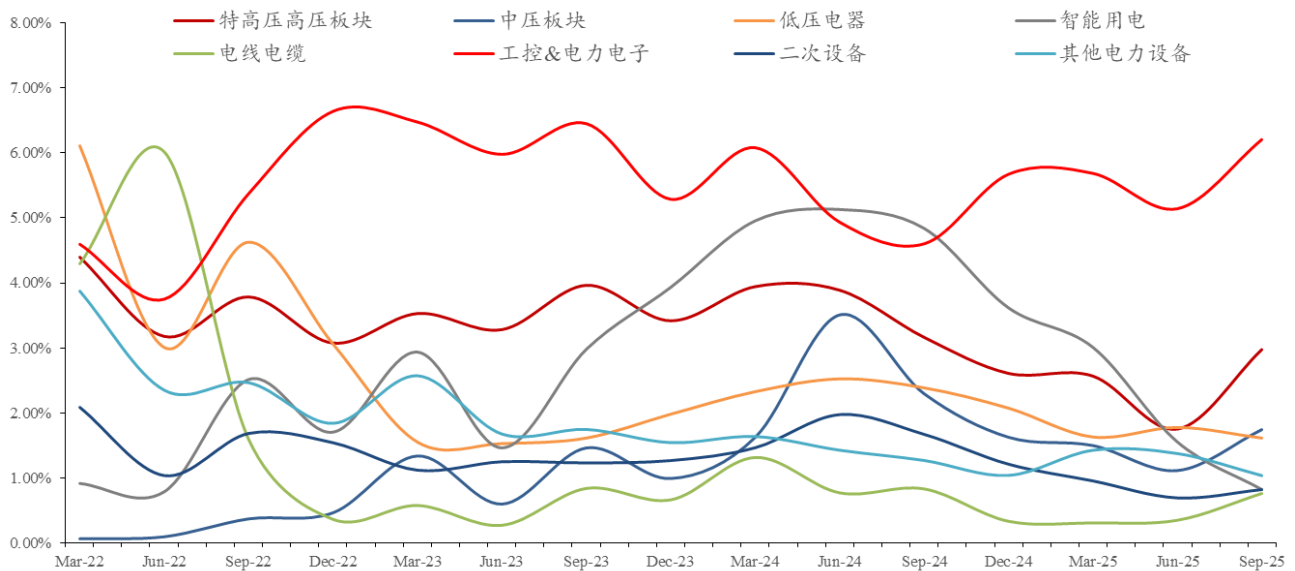
2024Q3-2025Q3 持仓比例分别为 4.60%、5.67%、5.59%、5.14%、6.21%。其中江川技术持仓占比 9.84%(+0.14pct), 2024Q3-2025Q3 分别为 5.73%、9.38%、9.56%、9.70%、9.84%; 其他重点标的 2025Q3 持仓占比: 宏发股份 2.84% (-1.87pct)、中控技术 11.78% (+7.21pct)、科华数据 3.65% (+1.82pct)、科士达 3.80% (+3.64pct)、麦格米特 6.64% (+2.48pct)、鸣志电器 2.90% (+0.53pct) 和伟创电气 10.42% (+1.30pct)。

3.3.2. 电力设备板块总体 2025Q3 持仓占总市值比重为 1.81%, 环比上升 0.33pct

电力设备板块 2024Q3-2025Q3 持仓比例分别为 2.70%、2.12%、1.95%、1.48%、1.81%。1) 低压板块 2025Q3 持仓环比下降 0.16pct, 2024Q3-2025Q3 分别为 2.38%、2.04%、1.63%、1.78%、1.61%, 其中, 良信电器持仓 2.91% (-1.44pct)、正泰电器 2.18% (+0.10pct)。2) 特高压板块 2025Q3 持仓环比上升 1.22pct, 2024Q3-2025Q3 分别为 3.16%、2.61%、2.57%、1.75%、2.97%, 其中中国西电 1.01% (+1.01pct)、平高电气 0.36% (-0.04pct)、思源电气 6.95% (+2.07%)、华明装备 0.07% (-0.28pct)。3) 电线电缆 2025Q3

持仓环比上升 0.41pct, 2024Q3-2025Q3 分别为 0.83%、0.33%、0.31%、0.35%、0.76%, 其中东方电缆(风电)11.70%(环比+2.20pct)。4)智能用电 2025Q3 持仓环比下降 0.73pct, 2024Q3-2025Q3 分别为 4.84%、3.62%、3.01%、1.56%、0.83%, 其中炬华科技 1.10% (环比+1.04pct)、海兴电力 1.39% (+0.52pct)、三星医疗 1.95% (-2.39pct)。5)中压板块 2025Q3 持仓环比上升 0.63pct, 2024Q3-2025Q3 分别为 2.29%、1.62%、1.50%、1.11%、1.74%, 其中金盘科技 5.20% (环比+3.93pct)、明阳电气 3.57% (-0.87pct)、伊戈尔 1.80% (+1.80pct)。6)二次设备 2025Q3 持仓环比上升 0.13pct, 2024Q3-2025Q3 分别为 1.68%、1.22%、0.96%、0.70%、0.83%, 其中, 许继电气 1.14% (+0.99pct)、四方股份 0.81% (-1.74pct)、国电南瑞 0.71% (-0.14pct), 2024Q3-2025Q3 分别为 0.94%、1.36%、0.82%、0.86%、0.71%。

图8: 电力设备及工控板块前十大重仓占股票总市值趋势



数据来源: Wind、东吴证券研究所

3.4. 储能: 总体持仓上升, 温控/消防、集成/EPS、新型储能上升, PCS 下降

我们覆盖了储能电池、PCS、温控/消防、集成/EPC/运营, 以及新型储能和便携式储能共 48 只股票。储能板块总体持仓占总市值比重为 5.60%, 环比-2.20pct。2024Q2-2025Q2 持仓比例分别为 7.92%、8.61%、8.42%、7.80%、5.60%。

3.4.1. 储能电池 2025Q3 整体持仓环比上升 2.04pct 至 7.97%, PCS 2025Q3 整体下降 0.03pct 至 8.27%

储能电池 2025Q3 整体持仓环比上升 2.04pct 至 7.97%。其中亿纬锂能占比 17.63%

(+5.05pct)，宁德时代持仓占比 11.29% (-1.11pct)，南都电源占比 3.30% (+3.30pct)，派能科技 2.06% (-1.29pct)，鹏辉能源占比 1.24% (+1.24pct)。

PCS 2025Q3 整体下降 0.03pct 至 8.27%。其中阳光电源持仓占比 12.07% (-0.66pct)，锦浪科技占比 3.60% (-0.73pct)，德业股份占比 3.36% (-1.91pct)，盛弘股份占比 8.26% (+0.28pct)，上能电气占比 0.09% (-0.11pct)，固德威占比 4.75% (-2.90pct)。

3.4.2. 温控/消防 2025Q3 上升 2.27pct 至 5.13%

温控/消防 2025Q3 上升 2.27pct 至 5.13%。其中英维克持仓占比 8.01% (+2.92pct)，同飞股份持仓占比 1.60% (+0.25pct)，青鸟消防持仓占比 0.66% (+0.66pct)，国安达持仓占比 0.00% (持平)。

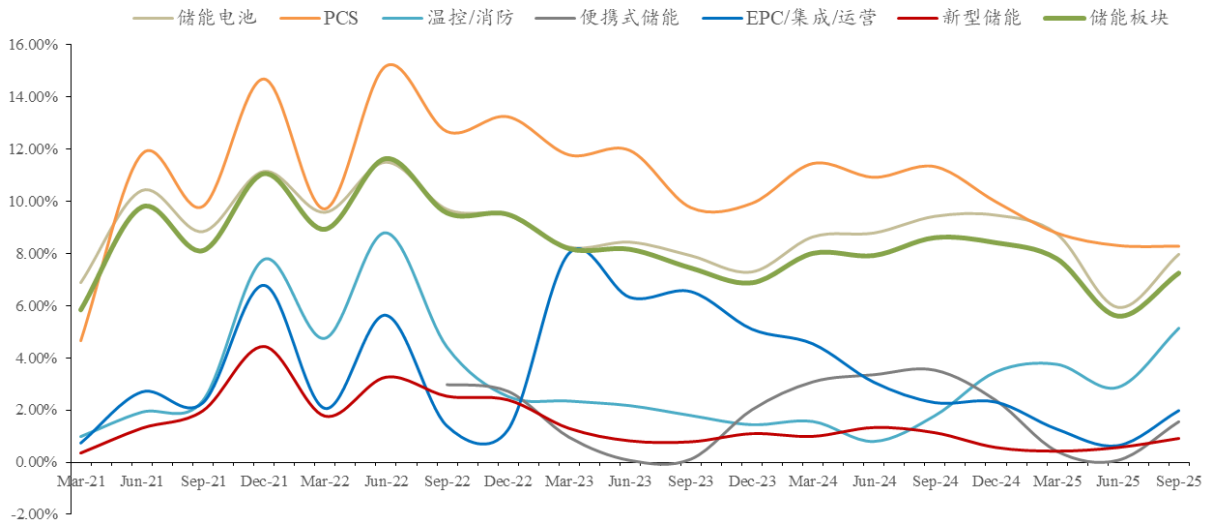
3.4.3. 集成/EPC/运营 2025Q3 上升 1.34pct 至 1.98%

集成/EPC/运营 2025Q3 上升 1.34pct 至 1.98%。其中金盘科技持仓占比 5.20% (+3.93pct)，科华数据持仓占比 3.65% (+1.82pct)，南网科技持仓占比 0.40% (+0.34pct)，科陆电子持仓占比 0.03% (+0.03pct)。

3.4.4. 新型储能 2025Q3 上升 0.35pct 至 0.92%，便携式储能上升 1.48pct 至 1.56%

新型储能 2025Q3 上升 0.35pct 至 0.92%，便携式储能上升 1.48pct 至 1.56%。其中重力储能：中国天楹持仓占比 3.42% (+0.27pct)，飞轮储能：华阳股份持仓占比 3.08% (+1.57pct)，光热储能：西子洁能持仓占比 1.02% (+1.02pct)，压缩空气储能：东方电气持仓占比 0.11% (-0.05pct)，液流储能：国网英大持仓占比 0.00% (-0.01pct)；便携式储能环比上升 1.48pct 至 1.56%，其中中华宝新能持仓占比 1.56% (+1.48pct)。

图9：储能板块前十大重仓占股票总市值趋势



数据来源：Wind、东吴证券研究所

4. 电新个股的基金持仓环比增速前十持股占总市值分析

4.1. 2025Q3 基金持仓环比增速前十

- 1) 中控技术：2025Q3 提升 7.21pct 至 11.78%，基金持股市值约 51.33 亿元。
- 2) 华友钴业：2025Q3 提升 6.78pct 至 13.25%，基金持股市值约 165.79 亿元。
- 3) 中矿资源：2025Q3 提升 6.71pct 至 10.22%，基金持股市值约 36.50 亿元。
- 4) 天赐材料：2025Q3 提升 6.67pct 至 8.88%，基金持股市值约 64.86 亿元。
- 5) 欣旺达：2025Q3 提升 6.38pct 至 10.29%，基金持股市值约 64.21 亿元。
- 6) 科大智能：2025Q3 提升 5.78pct 至 5.78%，基金持股市值约 6.10 亿元。
- 7) 湖南裕能：2025Q3 提升 5.66pct 至 9.17%，基金持股市值约 42.15 亿元。
- 8) 尚太科技：2025Q3 提升 5.44pct 至 5.82%，基金持股市值约 12.70 亿元。
- 9) 当升科技：2025Q3 提升 5.31pct 至 5.47%，基金持股市值约 19.78 亿元。
- 10) 捷佳伟创：2025Q3 提升 5.30pct 至 5.37%，基金持股市值约 18.81 亿元。

4.2. 2025Q3 基金持仓市值前十

- 1) 宁德时代：2071.04 亿元，基金持仓占总市值比例 11.29%，环比-1.11pct。

- 2) 阳光电源: 405.35 亿元, 基金持仓占总市值比例 12.07%, 环比-0.66pct。
- 3) 亿纬锂能: 328.12 亿元, 基金持仓占总市值比例 17.63%, 环比+5.05pct。
- 4) 汇川技术: 222.74 亿元, 基金持仓占总市值比例 9.84%, 环比+0.14pct。
- 5) 华友钴业: 165.79 亿元, 基金持仓占总市值比例 13.25%, 环比+6.78pct。
- 6) 东山精密: 155.52 亿元, 基金持仓占总市值比例 11.88%, 环比+3.31pct。
- 7) 三花智控: 127.47 亿元, 基金持仓占总市值比例 6.25%, 环比+0.96pct。
- 8) 科达利: 77.24 亿元, 基金持仓占总市值比例 14.43%, 环比-1.15pct。
- 9) 比亚迪: 76.53 亿元, 基金持仓占总市值比例 0.77%, 环比-0.97pct。
- 10) 隆基绿能: 65.58 亿元, 基金持仓占总市值比例 4.81%, 环比+0.26pct。

4.3. 2025Q3 基金持仓降幅前十

禾望电气(-6.02pct)、东威科技(-5.74pct)、新宙邦(-5.36pct)、圣泉集团(-5.07pct)、科泰电源(-4.23pct)、大金重工(-3.89pct)、三变科技(-3.83pct)、新强联(-3.68pct)、宝明科技(-2.90pct)、固德威(-2.90pct)。

4.4. 2025Q3 基金持仓市值占总市值比例前十

亿纬锂能(17.63%)、科达利(14.43%)、华友钴业(13.25%)、阳光电源(12.07%)、东山精密(11.88%)、中控技术(11.78%)、东方电缆(11.70%)、震裕科技(11.41%)、宁德时代(11.29%)、伟创电气(10.42%)。

图10: 电新重点个股持仓分析 (前十基金持仓比例)

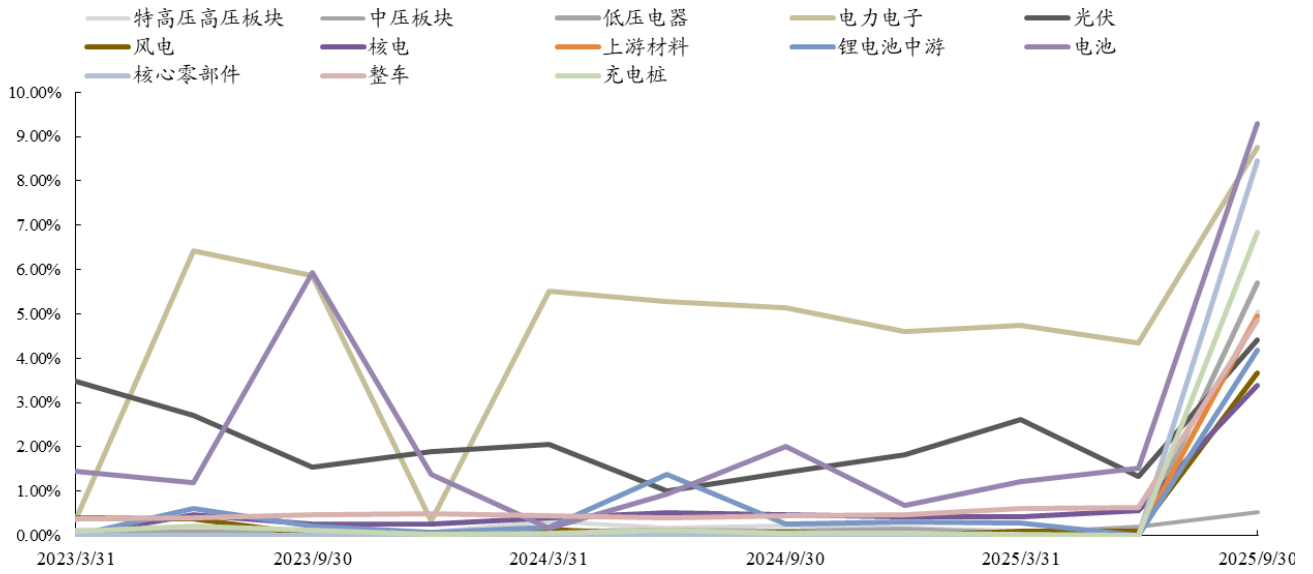
代码	公司	截止25Q3流通市值(亿元)	截止25Q3总市值(亿元)	截止25Q3基金持股市值(亿元)	前十基金持股占总市值比例									
					2025/9/30	2025/6/30	2025/3/31	2024/12/31	2024/9/30	2024/6/30	2024/3/31	2023/12/31	2023/9/30	2023/6/30
300014.SZ	亿纬锂能	1693.92	1861.61	328.12	17.63%	12.57%	13.06%	13.52%	16.43%	18.51%	15.99%	15.11%	15.86%	17.07%
002850.SZ	科达利	385.73	535.25	77.24	14.43%	15.59%	16.84%	20.47%	23.56%	23.00%	22.14%	18.36%	14.85%	17.94%
603799.SH	华友钴业	1241.61	1251.62	165.79	13.25%	6.47%	9.28%	5.10%	9.30%	6.20%	12.22%	11.06%	13.81%	13.54%
300274.SZ	阳光电源	2558.34	3358.19	405.35	12.07%	12.74%	13.00%	15.59%	16.25%	17.76%	18.99%	16.30%	15.66%	19.43%
300750.SZ	宁德时代	17734.40	18337.84	2071.04	11.29%	12.40%	13.17%	14.58%	14.55%	12.88%	13.25%	11.23%	11.52%	11.66%
300124.SZ	汇川技术	1987.62	2262.89	222.74	9.84%	9.70%	9.56%	9.38%	5.73%	9.33%	10.61%	10.14%	10.48%	8.99%
002709.SZ	天赐材料	528.62	730.71	64.86	8.88%	2.20%	1.89%	5.20%	4.97%	7.51%	7.92%	9.95%	8.13%	12.82%
002028.SZ	思源电气	664.44	848.62	58.99	6.95%	4.88%	6.50%	9.26%	11.04%	11.86%	15.12%	13.46%	15.65%	15.65%
600438.SH	通威股份	1003.49	1003.49	64.12	6.39%	3.69%	3.90%	5.20%	1.65%	2.46%	3.96%	4.03%	5.35%	4.41%
603659.SH	璞泰来	660.57	660.57	36.57	5.54%	5.51%	5.14%	4.10%	4.41%	8.33%	8.78%	8.14%	10.10%	11.87%
002459.SZ	晶澳科技	434.38	434.89	23.63	5.43%	5.54%	4.90%	9.51%	7.13%	6.44%	10.30%	10.45%	11.21%	16.00%
601012.SH	隆基股份	1364.05	1364.05	65.58	4.81%	4.55%	4.80%	3.53%	1.49%	2.83%	2.83%	3.59%	5.30%	5.80%
688390.SH	固德威	157.05	157.05	7.46	4.75%	7.65%	3.68%	0.28%	3.09%	7.47%	0.59%	9.62%	8.91%	7.58%
002812.SZ	思捷股份	377.58	452.13	18.77	4.15%	4.60%	4.84%	5.18%	3.91%	3.54%	4.17%	6.86%	7.14%	9.50%
688116.SH	天奈科技	237.39	252.31	10.37	4.11%	4.27%	4.70%	3.91%	2.31%	2.11%	4.90%	4.65%	3.76%	1.48%
300763.SZ	锦浪科技	297.62	368.53	13.28	3.60%	4.33%	0.37%	7.44%	12.09%	7.34%	9.05%	8.92%	8.60%	9.15%
300037.SZ	新宙邦	288.39	399.16	13.73	3.44%	8.80%	6.65%	14.20%	15.13%	8.63%	10.26%	16.53%	16.45%	16.23%
600885.SH	宏发股份	384.79	384.79	10.91	2.84%	4.71%	6.62%	5.13%	5.86%	5.26%	2.97%	3.68%	5.12%	4.24%
002865.SZ	钧达股份	122.32	124.14	2.08	1.67%	0.50%	7.25%	6.57%	0.50%	0.03%	2.50%	0.76%	7.02%	5.78%
603806.SH	福斯特	409.57	409.57	6.07	1.48%	1.98%	2.44%	3.21%	2.31%	4.41%	7.18%	3.97%	4.34%	6.81%
688005.SH	睿百科技	228.54	228.57	3.24	1.42%	0.52%	0.92%	0.93%	0.07%	0.08%	1.24%	2.79%	5.51%	2.14%
600406.SH	国电南瑞	1835.96	1844.17	13.12	0.71%	0.86%	0.82%	1.36%	0.94%	1.40%	1.58%	1.50%	1.60%	1.52%
300919.SZ	中伟股份	452.97	468.08	2.58	0.55%	0.70%	0.80%	0.80%	0.77%	1.12%	1.10%	1.08%	1.71%	1.99%
300769.SZ	德方纳米	116.59	129.76	0.01	0.01%	0.15%	0.04%	0.12%	0.22%	0.00%	0.23%	1.57%	3.26%	3.27%
300207.SZ	欣旺达	577.96	624.26	64.21	10.29%	3.91%	5.72%	5.65%	6.52%	4.76%	3.35%	2.97%	5.92%	4.37%
600732.SH	爱旭股份	262.05	349.98	24.42	6.98%	6.96%	2.80%	0.59%	0.14%	0.00%	0.00%	1.11%	1.96%	5.38%
002050.SZ	三花智控	2015.10	2038.38	127.47	6.25%	5.29%	7.06%	8.62%	8.48%	7.71%	9.88%	14.03%	13.61%	12.94%
300073.SZ	当升科技	335.91	361.36	19.78	5.47%	0.17%	0.02%	0.11%	0.17%	3.23%	5.76%	5.76%	10.04%	8.01%
002202.SZ	金风科技	618.09	632.49	31.37	4.96%	1.62%	0.56%	2.03%	1.21%	0.45%	0.84%	1.33%	1.42%	1.63%
002979.SZ	雷赛智能	104.35	148.34	6.32	4.26%	1.02%	1.96%	0.20%	0.23%	0.15%	0.00%	0.21%	2.19%	8.66%
002460.SZ	赣锋锂业	1005.39	1252.42	46.20	3.69%	2.23%	2.40%	2.67%	2.14%	3.47%	3.11%	3.41%	3.77%	5.33%
601865.SH	福莱特	404.12	404.15	14.57	3.61%	1.78%	2.06%	3.55%	3.33%	2.71%	3.92%	3.63%	4.49%	5.34%
688408.SH	中信博	103.90	103.90	3.13	3.02%	2.38%	3.76%	13.88%	14.35%	6.84%	8.04%	11.03%	11.37%	9.57%
002407.SZ	多氟多	221.51	244.04	6.57	2.69%	0.25%	0.27%	0.01%	0.01%	2.60%	0.18%	0.00%	0.00%	0.00%
688599.SH	天合光能	378.56	378.56	9.29	2.45%	0.57%	1.47%	7.11%	6.73%	6.88%	15.76%	16.42%	15.51%	14.61%
300568.SZ	星源材质	177.10	195.78	3.93	2.01%	0.11%	0.00%	0.02%	0.03%	0.12%	9.13%	9.63%	11.25%	10.58%
002466.SZ	天齐锂业	780.13	780.73	14.83	1.90%	1.22%	1.74%	2.46%	2.47%	3.67%	5.85%	6.64%	5.38%	7.29%
002192.SZ	融捷股份	101.91	102.12	1.81	1.77%	0.48%	0.77%	0.80%	0.88%	0.87%	0.85%	1.15%	5.31%	5.43%
688388.SH	嘉元科技	159.93	159.92	2.66	1.66%	0.25%	0.03%	0.29%	0.02%	0.11%	1.67%	3.69%	3.61%	5.55%
002594.SZ	比亚迪	7831.06	9956.89	76.53	0.77%	1.74%	4.67%	2.62%	3.20%	3.98%	2.11%	2.08%	3.02%	3.60%
002756.SZ	永兴材料	149.51	208.96	1.18	0.57%	1.65%	0.46%	4.97%	5.84%	4.92%	6.98%	6.99%	7.15%	10.42%
300035.SZ	中科电气	132.60	155.80	0.65	0.42%	0.49%	1.06%	0.71%	0.16%	0.00%	0.10%	0.00%	0.00%	0.16%
688680.SH	海优新材	43.24	43.24	0.12	0.27%	2.79%	1.97%	1.90%	0.10%	0.40%	0.82%	0.28%	0.00%	0.61%
603218.SH	日月股份	151.02	151.37	0.35	0.23%	0.82%	0.96%	0.25%	0.54%	0.51%	0.87%	0.55%	3.30%	4.51%
600110.SH	诺德股份	116.43	116.43	0.00	0.00%	0.01%	0.93%	0.00%	0.00%	0.00%	0.00%	0.00%	1.53%	0.01%

数据来源: Wind、东吴证券研究所

5. 电新各板块海外持仓分析

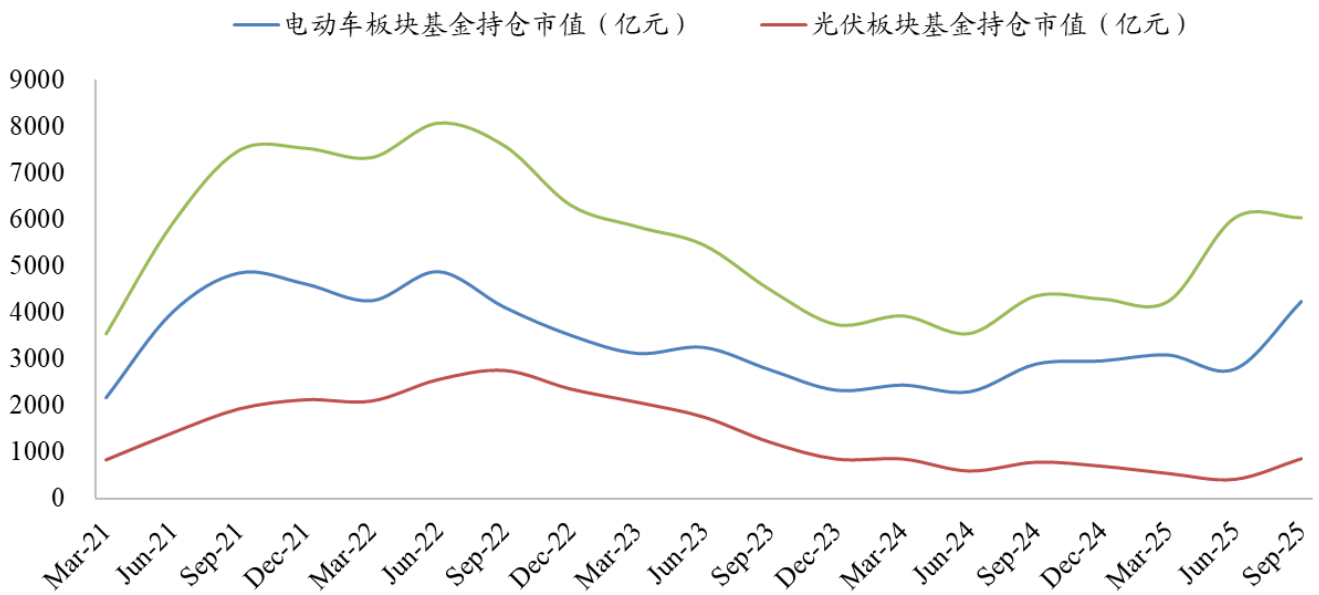
三季度海外持仓整体有所上升, 电线电缆、电力电子、核心零部件、二次设备板块有所上升。二次设备板块 10.09%(-3.54pct)、居海外持仓比例第一。隔膜 4.76%(+1.28pct)、上游材料 4.96%(+0.84pct)、电力电子 8.74%(+0.75pct)、风电 3.67%(+0.66pct)、智能用电 3.02%(+0.49pct)、其他电力设备 2.12%(+0.46pct)、核心零部件 9.96%(+0.37pct)、电线电缆 1.29%(+0.36pct)、锂电池中游 4.17%(+0.27pct)、中压板块 0.54%(+0.16pct)、电池 9.30%(+0.14pct)、正极 2.92%(+0.001pct) 板块均有所上升; 整车 6.31%(-0.03pct)、光伏 4.42%(-0.03pct)、低压电器 5.71%(-0.05pct)、负极 3.92%(-0.07pct)、六氟磷酸锂 2.50%(-0.10pct)、特高压高压 5.05%(-0.40pct)、核电 3.39%(-1.12pct)、充电桩 7.66%(-1.49pct)、二次设备 10.09%(-3.54pct) 板块有所下降。

图11: 电新板块海外持仓占自由流通股市值趋势



数据来源: Wind、东吴证券研究所

图12: 电动车/光伏板块、电新个股前十基金持仓市值(累加值)



数据来源: Wind、东吴证券研究所

图13: 沪港通持仓占自由流通股比重(季度末)

	2025/9/30	2025/6/30	2025/3/31	2024/12/31	2024/9/30	2024/6/30	2024/3/31	2023/12/31	2023/9/30
国电南瑞	22.52%	31.80%	32.60%	34.10%	34.37%	34.36%	39.22%	39.91%	41.48%
宏发股份	29.56%	27.97%	29.94%	29.05%	27.74%	30.98%	31.72%	30.96%	32.99%
汇川技术	25.42%	24.84%	26.91%	27.44%	30.74%	31.81%	31.10%	32.30%	32.29%
恩捷股份	5.29%	5.45%	4.32%	4.63%	6.11%	8.36%	8.26%	8.84%	11.06%
宁德时代	26.64%	24.50%	22.40%	21.86%	20.35%	19.58%	18.51%	17.50%	17.69%
捷佳伟创	3.20%	3.32%	1.18%	1.72%	2.14%	3.93%	4.13%	6.73%	5.79%
正泰电器	12.22%	13.06%	11.45%	9.23%	7.95%	8.69%	9.28%	6.98%	6.59%
三花智控	8.04%	8.66%	9.52%	12.13%	16.49%	21.85%	28.01%	29.12%	30.08%
璞泰来	6.81%	9.27%	9.28%	10.20%	8.25%	7.02%	14.41%	18.48%	17.61%
隆基绿能	6.01%	7.66%	7.77%	6.23%	6.77%	6.50%	7.33%	9.23%	10.55%
比亚迪	10.80%	15.63%	15.31%	11.71%	10.87%	10.25%	11.68%	12.67%	11.90%
赣锋锂业	6.41%	6.50%	6.47%	7.24%	7.10%	7.24%	8.14%	10.04%	10.58%
华友钴业	9.90%	11.48%	5.97%	4.87%	5.06%	4.76%	5.26%	5.84%	4.55%
迈为股份	3.24%	3.89%	4.82%	7.44%	7.58%	10.83%	12.02%	13.85%	14.05%
晶澳科技	12.33%	12.76%	13.64%	13.73%	6.68%	5.84%	6.56%	9.16%	9.70%
欣旺达	5.27%	6.91%	7.33%	7.15%	6.43%	4.65%	3.70%	4.75%	5.46%
当升科技	3.39%	1.14%	1.04%	1.01%	1.69%	1.96%	1.70%	2.88%	3.74%
通威股份	5.53%	6.66%	7.87%	8.15%	10.05%	9.46%	8.11%	7.37%	7.04%
天赐材料	4.66%	4.89%	4.38%	5.15%	7.11%	6.31%	8.37%	9.44%	9.68%
阳光电源	10.80%	6.18%	6.17%	8.68%	13.63%	15.38%	17.30%	17.84%	17.78%
新宙邦	1.64%	1.26%	1.45%	2.59%	2.91%	3.48%	3.75%	3.34%	5.21%
天齐锂业	6.88%	6.54%	5.29%	5.97%	7.24%	7.30%	6.60%	6.59%	6.61%
亿纬锂能	4.02%	6.69%	6.96%	4.29%	4.74%	5.64%	5.38%	5.84%	6.83%
国轩高科	5.38%	5.11%	10.20%	9.59%	10.22%	6.03%	3.72%	4.28%	4.12%
金风科技	7.54%	6.46%	4.49%	6.59%	7.33%	5.07%	3.70%	4.99%	8.24%
福莱特	4.17%	3.67%	3.57%	6.63%	7.02%	4.58%	3.61%	3.72%	3.56%
福斯特	7.10%	9.65%	7.53%	10.08%	13.52%	7.31%	6.75%	9.93%	11.95%
国网信通	1.66%	1.14%	0.85%	1.82%	2.09%	1.37%	1.54%	1.66%	1.37%
星源材质	1.64%	1.29%	1.39%	1.15%	1.58%	1.15%	1.56%	2.57%	3.59%
杉杉股份	1.92%	2.13%	1.59%	2.67%	3.21%	3.19%	2.86%	3.42%	3.21%
沧州明珠	1.87%	0.96%	1.04%	1.18%	1.15%	1.06%	0.90%	1.14%	1.14%
爱旭股份	3.43%	3.08%	3.68%	4.30%	5.55%	5.35%	5.15%	5.84%	4.65%
锦浪科技	2.21%	2.33%	1.94%	3.11%	4.21%	3.66%	3.76%	4.29%	4.34%
雷赛智能	1.51%	0.99%	1.42%	0.91%	1.95%	2.16%	0.42%	1.26%	1.08%
中信博	5.69%	7.75%	3.66%	1.46%	1.84%	2.84%	1.25%	0.81%	1.14%
良信电器	4.56%	2.20%	2.13%	3.07%	5.10%	8.48%	7.36%	11.47%	17.76%
固德威	1.88%	2.10%	1.95%	1.88%	5.66%	2.61%	5.47%	4.28%	5.34%

数据来源: Wind、东吴证券研究所

6. 风险提示

股市波动风险: 行业供需波动、竞争格局波动、资金面波动等因素都会造成股市波动, 进而影响基金持仓。

宏观经济波动风险: 宏观经济波动影响企业基本面, 进而影响基金持仓。

政策变动风险: 财政政策、货币政策、关税政策等均会影响企业基本面, 进而影响基金持仓。

本报告仅对基金季报客观数据分析点评, 所涉及的股票、行业不构成投资建议。

免责声明

东吴证券股份有限公司经中国证券监督管理委员会批准，已具备证券投资咨询业务资格。

本研究报告仅供东吴证券股份有限公司（以下简称“本公司”）的客户使用。本公司不会因接收人收到本报告而视其为客户。在任何情况下，本报告中的信息或所表述的意见并不构成对任何人的投资建议，本公司及作者不对任何人因使用本报告中的内容所导致的任何后果负任何责任。任何形式的分享证券投资收益或者分担证券投资损失的书面或口头承诺均为无效。

在法律许可的情况下，东吴证券及其所属关联机构可能会持有报告中提到的公司所发行的证券并进行交易，还可能为这些公司提供投资银行服务或其他服务。

市场有风险，投资需谨慎。本报告是基于本公司分析师认为可靠且已公开的信息，本公司力求但不保证这些信息的准确性和完整性，也不保证文中观点或陈述不会发生任何变更，在不同时期，本公司可发出与本报告所载资料、意见及推测不一致的报告。

本报告的版权归本公司所有，未经书面许可，任何机构和个人不得以任何形式翻版、复制和发布。经授权刊载、转发本报告或者摘要的，应当注明出处为东吴证券研究所，并注明本报告发布人和发布日期，提示使用本报告的风险，且不得对本报告进行有悖原意的引用、删节和修改。未经授权或未按要求刊载、转发本报告的，应当承担相应的法律责任。本公司将保留向其追究法律责任的权利。

东吴证券投资评级标准

投资评级基于分析师对报告发布日后 6 至 12 个月内行业或公司回报潜力相对基准表现的预期（A 股市场基准为沪深 300 指数，香港市场基准为恒生指数，美国市场基准为标普 500 指数，新三板基准指数为三板成指（针对协议转让标的）或三板做市指数（针对做市转让标的），北交所基准指数为北证 50 指数），具体如下：

公司投资评级：

- 买入：预期未来 6 个月个股涨跌幅相对基准在 15%以上；
- 增持：预期未来 6 个月个股涨跌幅相对基准介于 5%与 15%之间；
- 中性：预期未来 6 个月个股涨跌幅相对基准介于-5%与 5%之间；
- 减持：预期未来 6 个月个股涨跌幅相对基准介于-15%与-5%之间；
- 卖出：预期未来 6 个月个股涨跌幅相对基准在-15%以下。

行业投资评级：

- 增持：预期未来 6 个月内，行业指数相对强于基准 5%以上；
- 中性：预期未来 6 个月内，行业指数相对基准-5%与 5%；
- 减持：预期未来 6 个月内，行业指数相对弱于基准 5%以上。

我们在此提醒您，不同证券研究机构采用不同的评级术语及评级标准。我们采用的是相对评级体系，表示投资的相对比重建议。投资者买入或者卖出证券的决定应当充分考虑自身特定状况，如具体投资目的、财务状况以及特定需求等，并完整理解和使用本报告内容，不应视本报告为做出投资决策的唯一因素。

东吴证券研究所
苏州工业园区星阳街 5 号
邮政编码：215021

传真：（0512）62938527

公司网址：<http://www.dwzq.com.cn>